



UNIUNEA EUROPEANĂ
Fondul Social European



GUVERNUL ROMÂNIEI
Ministerul Dezvoltării Regionale și
Administrației Publice



INOVAȚIE ÎN ADMINISTRAȚIE



Instrumente Structurale
2007-2013

STRATEGIA DE DEZVOLTARE DURABILA A ORASULUI RECAS 2014-2020

Studiu realizat în cadrul proiectului “Dezvoltarea capacității de planificare strategică la nivelul autorităților administrației publice locale ale orașelor din România, cod SMIS 27520”

Proiect cofinanțat din Fondul Social European, prin Programul Operațional Dezvoltarea Capacității Administrative



Manager proiect:

Expert Cheie:

Expert:

Expert Politici Publice:

Expert Managementul Proiectelor:

Expert Management Financiar:



UNIUNEA EUROPEANĂ
Fondul Social European



GUVERNUL ROMÂNIEI
Ministerul Dezvoltării Regionale și
Administrației Publice



INOVAȚIE ÎN ADMINISTRAȚIE



Instrumente Structurale
2007-2013

**Beneficiarul proiectului:
Ministerul Dezvoltării Regionale și Administrației
Publice**

Parteneri

**Asociația Orașelor din România
Asociația Secretarilor Orașelor din România**

**Perioada de implementare
21 de luni (26.02.2014 – 26.11.2015)**

Obiectivul general al proiectului

**Întărirea capacității administrative a autorităților
administrației publice centrale și locale.**

**Scopul proiectului:
Dezvoltarea capacității de planificare strategică la
nivelul orașelor din România**

UNITATEA ADMINISTRATIV TERITORIALĂ PRIMĂRIA RECAȘ



*„Trebuie să încerci necontenit să urci foarte sus,
dacă vrei să poți să vezi foarte departe...”
(Constantin Brâncuși)*

DATE MONOGRAFICE

1.1 IZVOARE ISTORICE

Recaș

Izvoarele istorice nescrise atestă existența unei așezări pe teritoriul centrului de comună, încă din timpul romanilor. Această așezare romană este plasată în secolele III -IV e.n. Primele știri scrise apar despre Recăș în epoca feudală cu ocazia unor danii făcute de regele Ungariei unor nobili care i-au slujit cu credință. Astfel la 1318 Dominik de Saar cere reînnoirea donației sale pe care a primit-o la 1311, moșia Rygachtelkue (Recaș) semn deci că așezarea există de mai multă vreme. În drumul său spre Țara Românească, Carol Robert de Anjou, se oprește la sud de Recăș, între râuri adică, pe actuala poziție a satului Bazoșul Vechi.



În 1359 este pomenit numele de Rykas (Lukinich E. - Budapesta 1941). În listele decimale de la Roma însă Rykas (adică Recășul) nu este amintit, dovadă că populația nu era de religie catolică, ci ortodoxă, românească.

În istoria Recășului există câteva perioade distincte:

- 1318 - 1552 - domeniu feudal, cetate, târg (de care aparțineau cincisprezece sate).
- 1552 - 1716 - administrație turcească perioadă în care știrile ne lipsesc nefiind traduceri

- 1716 - 1778 - administrație austriacă
- 1778 - 1921 - comitatul de Timiș, - administrație maghiară

În 1890 Recașul făcea parte din comitatul Timiș, districtul Recaș, era reședință de comună și avea 3637 locuitori. Din 1921 face parte din județul Timiș-Torontal, plasa Recaș; din 1956 face parte din regiunea Banat, raionul Timișoara, era reședință de comună aparținându-i și satul Izvin. Din 1968 face parte din județul Timiș aparținându-i și satele Bazoșu Vechi, Izvin, Petrovaselo, Stanciova, Hemeacova și Nadăș, formulă în care se prezintă și în prezent.

Din anul 1784-1786 se menționează venirea populației germane la Recaș, din părțile Oberhain, Regensburg, Schwaben, Pfalz, Trier, Mainz, Darmstadt, Wurzburg, Hessen și Koln.

La 1735 au ajuns în Recaș bulgarii care fugeau din calea turcilor, dar care ulterior și-au continuat drumul spre Vinga, Lovrin și Dudeștii-Vechi. După 1763 vin



coloniști români din ținuturile Ardealului. În 1899 începe colonizarea maghiarilor tăindu-se 2500 iugăre de pădure, fiecare familie de maghiari primind 20 iugăre și o casă de locuit. Colonizarea masivă a maghiarilor a avut loc între 1905 - 1907. În Recaș au fost colonizați și croați după anul 1744. Au format un nucleu compact în partea centrală a actualei vetre a satului, după ce s-au strămutat de lângă Bega.

Primele familii de rromi apar între anii 1926 – 1930.

În anul 1902 a apărut primul ziar german "Temesrekaser" Zeitung cu apariție săptămânală care costa 10 florini.

În anul 1886 Recașul devine reședință de pretură. Judecătoria a luat ființă în 1872, biroul cărții funciare s-a creat în 1894, percepția Recaș își începe activitatea în 1895, iar fabrica de cărămidă s-a construit în 1894 cu 100 de muncitori angajați.

Urmând tendințele de emigrație din Transilvania și Banat către America, de la începutul secolului XX, în anul 1906, din Recaș au plecat un număr de 76 persoane.

În primul război mondial au căzut 110 recășeni pe câmpurile de luptă din Galiția, Italia, Franța, Serbia. După terminarea



războiului, Adunarea electorală a cercului electoral Timiș Recaș din comitatul Timiș, ținută la 25 noiembrie 1918 la Izvin alege ca delegați pentru Marea Adunare de la Alba-Iulia pe Teodor Novac, Costa Vuia din Izvin, pe Dr. Sever Bugariu de la Recaș. De la Bazoșu Vechi a participat o delegație formată din Iosif Belut, Trăilă Belu, Păun Buha, Iosif Clipici, Iosif Jugariu, Păun Jugariu.

În mai 1920 armata română intră în Recaș, iar la 20 iunie 1920 funcționarii din comună au depus jurământ pentru Coroana României.

În anul 1914 s-a construit biserica romano-catolică, iar în 1924 a fost edificată biserica ortodoxă română. În perioada interbelică localitatea Recaș dispunea de școală primară, școală confesională catolică, grădiniță, cazinou, reuniune a pompierilor, cerc de lectură, club sportiv, cerc agricol german. În privința activităților economice, în afară de fabrica de cărămidă, existau o moară, o fabrică de sifon, diferite societăți comerciale și un oficiu poștal.

Anul 1946 marchează în comună înființarea Gospodăriei Agricole de Stat, iar în 1952 ia ființă Gospodăria Agricolă Colectivă. În perioada socialistă Recașul a avut statutul de comună cu 6 sate aparținătoare.



Izvin

Primele semne de populare a localității constau în descoperirea unui mormânt în care au fost găsite obiecte de bronz și cercei cu pietre rotunde de granit din epoca bronzului. Primele informații cunoscute privind existența acestei localități se leagă de atestarea bisericii, și anume în consemnarea de zeciuală a protopopiatului catolic Timișoara, unde apare sub denumirea de Evsen, și în care se arată că preotul Nicolae din Evsen a plătit în anul 1333 suma de 27 banali.

Parohia atestată sub formele Evsen, Ewzin a făcut parte din arhidiaconatul de Timiș, decanatul de Timiș și Bârzava, doar în anul 1355 fiind consemnată între parohiile din arhidiaconatul de Sebeș.

După o scrisoare din 1361, aceasta a fost proprietatea familiei Posafi Balasz.

În 1359 comuna Recaș este colonizată cu nobili români cu numele de Stan, Neagu, Vlaicu, Nicola și Vlad, care în 1361 stau în proces cu marele proprietar din Izvin, Posafi Balazs pentru oarecare pământuri, pe care ar fi vrut să le ocupe.



În anul 1552 Banatul cade sub stăpânire otomană. Populația Izvinului nu se pleacă turcilor; invaziile otomane subjugă populația, distrug bunuri materiale și ocupă teritoriul, înrobind populația. Primarul Izvinului se refugiază în Cetatea Timișoarei (cu banii comunei), împreună cu primarul Bazoșului, îndemnând la aceeași faptă și pe primarul Girocului.

Sub oranduirea habsburgică, Harta lui Mercy o numește Iesvin, iar harta oficială din 1761 o arată nelocuită. La 1783 este din nou populată cu români. Sub Împărăteasa Maria-Terezia (1770), ulația Izvinului se ocupa și cu vieritul (vinificația). Dealurile din partea nordică a satului sunt plantate cu vița de vie; culesul se făcea numai prin ordin suprem, în ziua de Sfântul Mihail, care corespunde cu ziua Cuvioasei Paraschiva.

La 13 nov. 1923, această comună fruntașă este vizitată de Regele Ferdinand I.

În perioada interbelică (1935) localitatea avea 1459 locuitori (români ortodocși și greco-catolici) și dispunea de un fond de locuit de 407 case, de o biserică unită (construită în 1832), o biserică ortodoxă (construită în 1878), o școală primară, o grădiniță, casă națională, oficiu poștal și un monument al eroilor.

Tot atunci exista în Izvin o fanfară și un cor mixt.



Bazoșu – Vechi

Prima atestare documentară a localității datează din 1723, atunci când apare menționată pe harta Contelui Mercy cu numele de Bazos. Nu s-au descoperit mărturii documentare dinainte de 1700, cu toate că în perimetrul satului a fost descoperită o așezare daco-romană. Harta oficială întocmită în 1761 arată localitatea nelocuită, ea existând doar ca prediu (localitate părăsită). Peste puțin timp apare din nou locuită, cu români. În 1783 apare cu numele de Bassosch. A fost pentru mult timp proprietate a erariului. De la erariu trece în 1867 în proprietatea fraților Ambrozy. A fost tot timpul o localitate românească. De-a lungul secolului XIX, administrația maghiară a stabilit aici circa 30 de familii de maghiari. Localnicii se ocupau în principal cu creșterea vitelor, ovinelor, cultura plantelor, cu albinăritul și cu meșteșugul roților pentru carele cu boi.

Între 1909 și 1914 Ludovic Ambrozy a amenajat și a populat pădurea aparținând moșiei familiei cu zeci de specii botanice provenind de pe continentul nord-american, în special de la arboretumul Universității Harvard. Astfel a luat ființă Parcul Dendrologic Bazoș care aparține de localitatea Bazoșu Nou.

În 1926, pe hotarul de vest al satului, pe moșia care aparținuse lui Ludovic Ambrozy, au fost aduse circa 46 de familii de ardeleni din jurul Sibiului și s-a înființat o nouă localitate cu numele de Bazoșu Nou, localitate ce aparține de comuna Bucovăț.

În perioada interbelică satul avea cca 1600 locuitori români ortodocși și 400 case. Localitatea dispunea de o biserică ortodoxă română (construită în 1901), de o școală, o casă culturală, și de un monument al eroilor.



Herneacova

Primele semne de populare a localității constau în descoperirea la nordul localității a unei așezări fortificate din perioada Hallstatt. Este atestată istoric în prima jumătate a secolului al XIV-lea (1349) sub numele de Aranyasa. În timpul lui Iancu de Hunedoara a fost locuită de români și sârbi, care l-au schimbat numele în Haranag. În 1477 apare consemnată cu numele Hernyakoviczi. Pe harta contelui în 1723 se numea Arankoszelo iar în cea din 1761 se numea Hernyakovo.



Mercy

În prima jumătate a secolului al XIX-lea familia Bydeskuthy a cumpărat localitatea de la erariu (fisc) și a colonizat unguri și slovaci romano-catolici din Hanusfalva. În 1948 devine proprietate a familiei Ambrozy.

În perioada interbelică localitatea dispunea de o biserică ortodoxă română (construită în 1872), o biserică romano-catolică (construită în 1825), școală primară, moară, fabrică de spirt, poștă și post de jandarmi.

Petrovaselo

În documentul primei atestări (1359) apare cu numele maghiarizat Horvathpeturfalva (horvath=croat, falva=localitate) deci „așezarea lui Petru Croatul”.

În alte diplome medievale apare cu numele Petrova-Sella. La 1477 era proprietatea lui Nicolae și Iacob Banffi. Indiciile lăsate de Luigi Marsigli în „Danubius Pannonico-Mysicus” arată că localitatea a fost locuită și în perioada ocupației turcești a Banatului. Harta contelui Mercy o numește Petrova-Sello. În această perioadă a fost locuită de români.

Locuitorii sârbi sunt colonizați aici din Muntenegru, prin anii 1760-1770.

În perioada interbelică localitatea avea cca. 690 locuitori, în majoritate sârbi ortodocși. Fondul de locuit era compus din 102 case și localitatea dispunea de o biserică (datând din 1901), o școală confesională sârbă, un oficiu poștal și un post de jandarmi. Astăzi satul continuă să fie majoritar sârbesc, deși proporția românilor a crescut în ultimele decenii ale secolului trecut.



Stanciova

Pe teritoriul satului, în punctul „Grădiște”, a fost descoperită o așezare din mileniul VI î.Hr (paleolitic). Situl arheologic face parte din patrimoniul istoric național. Este atestată documentar din 1456, când era proprietatea lui Iancu de Hunedoara. Tradiția orală păstrează legenda înființării satului de către doi păcurari muntenegreni care au creat în jurul colibelor lor satele Stanciova și Godenova (cartier al Stanciovei disparut în prezent) La 1462 trece în proprietatea lui Matei Pan purtând numele Stanschevo.

La conscripția generală din 1717 apare cu numele de Stanscheva, cu 12 case. Între anii 1718-1722 se așează o populație slavă din Muntenegru. Pe harta din 1761 apare ca sat aparținător districtului Lugoj. Sârbii au avut o biserică de lemn, atestată la 1796. Ea a fost dărâmată și reclădită din cărămidă, între 1890-1894. În 1852-1853 au fost aduși coloniști slovaci din regiunea Trencsen. Slovaciilor nu s-au stabilit și cu timpul s-au răspândit în alte sate slovacăști precum Brestovăț, Butin sau Nădlac. Între anii 1905-1907 se așează coloniști unguri, circa 150 de familii. În consecință s-a

construit în 1910 și o biserică catolică. În 1925 au sosit circa 200 de români transilvăneni. Românii și-au construit biserica în 1929. În perioada interbelică a cunoscut o dezvoltare puternică, populația ajungând la aproape 2.000 de locuitori. Numele ei a fost pentru o perioadă unul puternic românizat – la 1924 se numea Stănești.



În 1935 satul are 1968 locuitori și 434 case. În aceeași perioadă dispune de 3 biserici - biserica ortodoxă română (1929), biserica sârbă (1899), biserica romano-catolică (1910), de o școală primară, o școală confesională sârbă, o bibliotecă publică, un oficiu poștal și o moară.

Nadăș

Nadășul are o vechime de cel puțin 750 de ani. El a fost pentru prima dată menționat documentar în documente maghiare din secolul XIII, mai precis în diplome de proprietate din anii 1247 și 1256. Atunci se numea Nadasd și aparținea de Cenad.

În anul 1379 Capitulum (adunarea călugărilor catolici) de Arad oferă acest sat lui Ioan, fiul lui Nicolae de Nadasd. În anul 1471 existau 3 sate toate cu numele de Nadasd situate în apropierea actualei vetre a satului. În diverse documente istorice ce datează din anii 1479 și 1483 localitatea este amintită ca aparținând de Castelul de Sarad situat între Pișchia și Giarmata. În timpul în care Banatul s-a aflat sub stăpânirea turcă nu avem informații referitoare la existența satului.

După cucerirea Banatului de către austrieci, Nadășul apare din nou locuit. Conform conșcripției administrației habsburgice din 1717, avea 17 case și era locuit. Pe harta contelui Mercy din 1723-1725, apare cu numele Buboki-Natasch. Harta militară de la 1761 arată satul Dubski Nadosch, aparținând de Plasa Barași din districtului Lipova.

În anul 1776, pe harta întocmită de Griselini o întâlnim cu numele de Duboxinados. Prima atestare a școlii din Nadăș este în anul 1776 ceea ce dovedește că localitatea avea la acea dată o dezvoltare remarcabilă. Până în 1804 în sat locuiau numai români și șârbi, dar din anul acela în localitate sunt aduși coloniști maghiari din zona Szeghedului. În anii următori aceștia au construit o capelă catolică.

În anul 1828 Nagy confirmă existența satului Mely-Nádas, iar documentele istorice mărturisesc că în acest an este ridicată prima biserică ortodoxă ce a fost construită din lemn. E posibil însă ca aceasta să fi fost ridicată mai devreme dovadă fiind matricolele de consemnare a botezurilor, cununiilor și înmormântărilor care încep cu anul 1779.

În 1851 istoricul Fenyés Elek prin cartea sa *Geographiai Szatara* spune că în Melinádas locuiau români, șârbi, și maghiari și era proprietatea familiei Tormasy. În 1890 făcea parte din comitatul Timiș, Districtul Recaș și era centru de comună. În 1921 Nadășul a făcut parte din Județul Timiș-Torontal, Plasa Recaș și aparținea de comuna Herneacova. În perioada interbelică comuna are cca 660 locuitori, români și maghiari. În aceeași perioadă localitatea are 154 de case, o biserică ortodoxă română (construită în 1901), biserica catolică, o casă națională, o școală primară, un monument al eroilor.





În anul 1956 face parte din regiunea Timișoara, Raionul Timișoara și aparține de comuna Recaș. În 1966 face parte din regiunea Banat, Raionul Timișoara, aparținând tot de comuna Herneacova. În anul 1971 populația înregistrată era de 218 locuitori, în 1977 trăiau 42 locuitori, iar în 1984 satul era locuit de 31 persoane. Din 1972 face parte din Județul Timiș și aparține de comuna Recaș, situație în care se află și în prezent.

1.2 RECAȘUL DE-A LUNGUL ANILOR

- 1528 – conform unei hărți Recașul era un punct special fortificat, avea turn de pază, bastioane puternice, trei castele fortificate;
- 1551- fortificația a fost ocupată de turci;
- 1740 - se înființează Administrația Locală, Birou de Judecător, de Avocatură, Oficiu de Pensii;
- 1788 – se înființează Oficiul Poștal
- 1791 – se înființează Stația de Poștă
- 1791 – Recașul este Raion și aparține de județul Lipova;
- 1805 - se aprobă organizarea de piața agricolă săptămânală;
- 1805 - se construiește șoseaua Szeged - Sibiu care trece prin Recaș, recășenii au adus cu căruțele pietriș din Mureș, pentru a construi partea noastră de șosea.
- 1835 - apare la Recaș prima farmacie
- 1837 – se realizează ecluza de la Coștei, recășenii participa cu care cu boi si forță de muncă manuală
- 1848 - trei recășeni sunt aleși deputați în comitatul de Timisoara;
- 1848 - avem un deputat în Parlamentul imperial de la Viena;
- 1853 – apare primul medic în sat; s-a fondat Asociația Mesteșugarilor;
- 1854 – se puteau trimite și primi telegrame;



- 1866 – Alexandru Ioan Cuza - în drumul său spre exil poposește în comuna noastră, recășenii îi pregătesc o mare primire
- 1872 – Recașul devine comună; se înființează Judecătoria de Ocol;
- 1877 - se construiește gara;
- 1880 – se înființează formația voluntară de pompieri (împaratul Franz Iosef ofera formației noastre 100 de guldeni pentru achiziția de recuzită);
- 1884 – se înființează Asociația de Economisire și Creditare (2 bănci);
- 1894 – se înființează Cancelaria de Carte Funciare, Birou Notarial;
- 1895 – se înființează Administrația Financiară;
- 1896 – se înființează Școala de Ucenici și Meserii;
- 1902 – apare primul ziar;
- 1904 – se constituie Asociația de gimnastică;
- 1910-1912- Asociația Sportivă Recaș;
- 1923 – regele Ferdinand vizitează Izvinul, Biserica Ortodoxă, se întâlnește cu corul bisericii, se întreține cu sătenii;
- 1936 - se construiește primul stadion din Recaș;
- 1942-1952- sediu de plasă de care aparțineau 18 comune;
- după anii 1900 se constituie: Asociația Țăranilor, Asociația de Susținere, Asociația Tinerilor, Societatea Civilă de Lectură, Asociația de Instruire Autodidactă, Asociația de Înarmorântare, Fondul de Invaliditate și de Pensie pentru Muncitori, Asociația de Apărare, Asociația Sportivă.
- Primul stadion din Recaș a fost construit de dr Iosif Stitzl, cel care a consimțit în timpul vieții la sacrificii sufletești și materiale pentru a face din localitatea noastră un puternic centru

atletic.

- 1997 – Regele Mihai și Regina Ana poposesc la Recaș. A fost primit de Administrația Locală și de cetățeni.

1.3 PERSONALITĂȚI REMARCANTE

Ion Cojar

În cea mai frumoasă constelație a cerurilor de iarnă, (9.01.1931) la Recaș, a văzut lumina zilei, cel căruia destinul i-a hărăzit un drum deosebit în viață și i-a purtat pașii departe de locurile natale. A fost actor, regizor, director la *Teatru Mic din București (1969-1972)*, director general al *Teatrului Național I L Caragiale București (1997-2001)*, astăzi profesor universitar la *Academia de Teatru și Film din București*. În 1999 a fost numit cetățean de onoare al comunei Recaș, iar în 2001 este decorat cu ordinul „Steaua României în grad de ofițer”. În 2005 primește o diplomă de excelență a Universității Naționale de Artă Teatrală și Cinematografică *I. L. Caragiale* din București pentru 50 de ani de activitate pedagogică, tot în același an i se acordă titlul de Doctor Honoris Causa de către Universitatea de Artă Teatrală din Târgu- Mureș.



Chiar și numai întâlnirile în gând cu domnia sa, sunt pentru noi, recășenii, o veșnică sărbătoare a spiritului, pe care întotdeauna o salutăm, o prețuim și ne străduim să o prelungim, de-a lungul fiecărei generații.



Elek Schwartz

Născut la Recaș în 1908. A bătut mingea la Recaș, a jucat la Clubul Athletic Timișoara, la Kadima, Formația Evreilor din Timișoara. A cunoscut consacrarea la marea echipă a Ripensiei Timișoara. În 1932, pleacă într-un turneu cu Ripensia la Paris, nu s-a mai întors niciodată în România. Se stabilește în Franța, unde își începe fabuloasa carieră de antrenor. În 1957, Elek, preia Naționala Olandei timp de 7 sezoane. Din Olanda a plecat la celebra echipă Benfica Lisabona, pe care în 1965 a condus-o în finala Cupei Campionilor Europeni. Este primul antrenor român care a disputat o finală a Cupei Campionilor Europeni și primul antrenor cărui i s-a spus *mister*. A murit în anul 2000.



Ioca Cosic s-a născut și a trecut la cele veșnice la Recaș. A lucrat în administrația de stat, îndeplinind funcția de notar comunal, a fost dascăl și inspector școlar. În contextul muncii culturale, a reînviat activitatea societății corale și de lectură a croaților. A colaborat la periodice literare din țară și străinătate. A publicat zeci de colinde locale.

Emilia Lungu

A trăit la Recaș, este prima învățătoare româncă din Banat, a înființat în anul 1874 prima școală de fete în limba română din Banat. Este prima romancieră din literatura română, și prima ziaristă profesionistă din Banat și Ardeal. Este înmormântată la cimitirul din Calea Buziașului din Timișoara. Pentru că nu a reușit să obțină concesiuni pentru înființarea școlii de fete la Timișoara, Emilia Lungu a apelat la doctorul Pavel Vasici-Ungureanu și la episcopul Mețianu din Arad și, cu ajutorul acestora, a reușit să înființeze școala de fete într-un sat din apropierea Timișoarei, la Izvin, în 1874. Cu toate că nu absolvise cursurile de profil, datorită pregătirii ei superioare, ea a fost numită



UNIUNEA EUROPEANĂ
Fondul Social European



GUVERNUL ROMÂNIEI
Ministerul Dezvoltării Regionale și
Administrației Publice



INOVAȚIE ÎN ADMINISTRAȚIE



Instrumente Structurale
2007-2013

învățătoare în noua școală, devenind astfel prima învățătoare româncă din Banat. Timp de doi ani a predat la Izvin, timp în care a urmat și cursurile Institutului pedagogic din Arad, iar după 4 ani a primit titlul de învățătoare.

Francisc Nemes A fost cel mai mare sportiv al clubului athletic din Recaș, obținând de mai multe ori titlul de campion al României la 400m plat; a fost vicecampion balcanic la 400 m plat; a făcut parte din Lotul Olimpic al României și a participat la Jocurile Olimpice de la Berlin din 1936. A alergat în seriile probei de 400 m plat. În cariera sa sportivă a avut marea onoare de a fi premiat de Majestățile lor regale Carol al II-lea și Elena.



Ilonca Neimann

Neobosit om de cultură, animatoare a mișcării culturale maghiare. A înființat Clubul Femeilor Maghiare, a pregătit echipe de teatru în limba maghiară. Organiza întâlniri între generații.

Iosif Stitzl

S-a născut și a trecut la cele veșnice la Recaș. A fost doctor. A consimțit atât cât a trăit la sacrificii sufletești și materiale pentru a face din Recaș un puternic centru athletic. A fost președintele de onoare al formației de pompieri și al Clubului Athletic din Recaș. A pregătit echipe de atletism handbal și fotbal. În 1936, a construit primul stadion din Recaș.

Martha Bugariu Kessler

Marea artistă a Recașului și a României, prim solistă a Operei din București, mezzo-soprană în cvartetul vocal al Filarmonicii din București timp de 30 de ani. A cântat în toată Europa. În Statele Unite și pe alte continente. S-a născut la Recaș în anul 1930 și a trecut la cele veșnice în București în anul 2000.



Tass Antal (1876 -1937) – astronom, conducătorul observatorului din Budapesta, director al Institutului de Cercetări Astrofizice din Ungaria.

Mihailich Gyozo – (1887- 1966) – cel care a proiectat podul Decebal din Timisoara in 1909. a fost distins cu diplomă de onoare la expoziția internațională de la Paris din 1910. A fost o mare personalitate în domeniul construcțiilor, profesor la Universitatea din Budapesta, a proiectat poduri în Budapesta și în Europa.

Ovidiu Giulvezan – (n. 1940) s-a născut la Herneacova și este Univ. Conf. Dr., compozitor, muzicolog și publicist.

Oberten Janos – prozator, se naște la Herneacova în 1944.

Sava Petrovici (1794 - 1857) – pictor român, cel care a pictat iconostasul Bisericii Sârbești din cartierul Mehala Timișoara.

Teodor Novac, Costa Vuia din Izvin și **doctor Sever Bugariu** din Recaș au fost delegați la Unirea de la Alba Iulia din 1918.

Suntem mândri că la Recaș s-au născut și au trăit 2 foști primari ai Municipiului Timișoara: Iosif Gemmel, Iohann Preyer.

- **Johann Nepomuk Preyer** născut la Lugoj, a copilărit și a trăit la Recaș și a ajuns primar al orașului Timișoara (1844 - 1858). A scris prima monografie a orașului Timișoara.
- **Jozsef Gemmel** – recășean, a fost primar al Timișoarei între anii 1914 - 1919



Gemmel József, főjegyző.

1.4. DATE GENERALE

Amplasare

Recașul este unul dintre cele mai noi orașe pe harta României, dobândind acest statut în aprilie 2004. Acesta se află în partea de vest a țării, în județul Timiș la o distanță de 25 km de Timișoara și 35 km de Lugoj. Căile de acces spre orașul nostru sunt: șoseaua europeană E 70 (care trece prin centrul localității), aeroportul Timișoara la 18 km de orașul nostru și calea ferată care trece în sudul localității.



Localitatea Receaș și-a menținut rolul polarizator în zonă, creându-se premisele transformării ei în oraș, astfel ca din anul 2004 Receașul dobândește statutul de oraș. În prezent, Orașul Receaș are o suprafață administrativă de 22988,21 ha și 7 localități componente: Izvin, Bazoș, Herneacova, Petrovaselo, Stanciova și Nadăș din care una este depopulată (Nadăș).

UAT Receaș este situat în partea central-nordică a județului și se învecinează cu teritoriile administrative ale comunelor:

- nord - Bogda
- sud - Chevereșu Mare, Racovița



- est - Topolovățu Mare, Brestovăț

- vest- Remetea Mare, Pișchia

Poziția geografică a localităților este caracterizată prin următoarele coordonate:

- Herneacova: 45°51'28.86"N, 21°30'57.32"E

- Recaș: 45°47'55.60"N, 21°30'10.46"E

- Izvin: 45°47'57.81"N, 21°27'41.16"E

- Bazoș: 45°44'13.04"N, 21°29'45.98"E

- Petrovaselo: 45°48'56.00"N, 21°34'53.99"E

- Stanciova: 45°51'57.62"N, 21°34'14.31"E

- Nadăș: 45°54'10.53"N, 21°32'34.83"E

Date administrative

În prezent, UAT Recaș are o suprafață administrativă de 22988,21 ha și 6 sate aparținătoare: Izvin, Bazoș, Petrovaselo, Herneacova, Stanciova și Nadăș, având totodată peste 9000 de locuitori. Limbi vorbite în zonă sunt maghiara, sârba, croata, germana, engleza, franceza. Printre punctele noastre tari se numără multiculturalitatea, condițiile locale favorabile dezvoltării economice precum și localizarea privilegiată în zona de vest a țării.

În plus administrația locală este deosebit de interesată de dezvoltarea zonei și oferă investitorilor interesați diferite facilități cum ar fi concesionarea de terenuri, sprijin pentru obținerea operativă a documentelor administrative. De asemenea suntem deosebit de deschiși ideii de parteneriate cu actori locali, (euro)regionali, naționali sau internaționali, în vederea realizării de proiecte care să conducă la modernizare și dezvoltare durabilă a comunităților locale.



Ne mândrim cu multietnicitatea noastră, cu viile Recaș care sunt foarte cunoscute, cu oamenii locului care sunt harnici și serioși, cu tot ceea ce ne înconjoară: instituții și oameni de valoare, cu mulți tineri care au învățat aici și s-au realizat în țară sau peste hotare.

De-a lungul istoriei, localitățile din prezenta unitate administrativ teritorială (UAT) Recaș au cunoscut perioade de înflorire, stagnare sau declin în funcție de conjunctura politică a respectivelor vremuri. În timp ce localitatea Recaș a avut un parcurs ascendent liniar, devenind un centru polarizator al zonei, celelalte localități au cunoscut o dezvoltare mai zădărnice, adesea presărată cu perioade de depopulare totală (sub ocupație turcească sau în perioada comunistă). Asemănător cu evoluția localității Nadăș care a fost depopulată complet după anii 1980 dar care în prezent trezește interes pentru revitalizare, în zonă au mai existat localități care au dispărut de-a lungul timpului precum: Andrica, Bichigiu Nou, Godenova, Laz, Lighet, Odaia, Câmpu Lat, Golgovăț.

Localitățile comunei au cunoscut în perioada regimului comunist un declin sub aspect social, cultural și spiritual.

Populația din Recaș a crescut atât prin sporul natural, cât și prin atragerea forței de muncă din alte regiuni mai sărace ale țării, în activitățile agricole sau industriale (fabrica de cărămizi). În celelalte localități ale comunei însă, populația a scăzut față de perioada interbelică, cu o scădere spectaculoasă în Herneacova, unde s-a înjumătățit, în Bazoș și Stanciova, în timp ce satul Nadăș a fost depopulat. Modificări esențiale au avut loc și în privința structurii pe naționalități a populației, odată cu emigrarea majorității populației germane înainte de 1989 și imediat după 1990 și venirea după 1994-1995 a localnicilor țigani.

Din punct de vedere al evoluției spațiale a localităților, epoca regimului comunist și-a pus amprenta în sensul restrângerii intravilanelor satelor comunei. Această perioadă a marcat și starea fondului construit privat, care, în lipsa lucrărilor de reparații, renovări și consolidări se află în mare parte în stare mediocră sau rea. Deși în perioada comunistă a crescut într-o anumită măsură nivelul de trai prin introducerea canalizării în Recaș, a rețelei de distribuire a apei potabile în Recaș, și alte sate



aparținătoare, a dezvoltării rețelei de energie electrică și gaze naturale, multe dintre aceste facilități au fost pierdute odată cu degringoladă ce a urmat evenimentelor din 1989. După evenimentele din 1989, viața economico-socială a comunei a cunoscut o profundă transformare și restructurare ca urmare a modificărilor legislative, a procesului de privatizare, a schimbărilor în structura populației pe naționalități, a forței de muncă, etc.

Clima

UAT Recaș, prin așezarea sa geografică se încadrează (potrivit tratatului de geografie a României din anul 1983) în sectorul de climă temperat continentală, cu o ușoară influență sud-mediteraneană, cu ierni în general blânde, primăveri scurte, veri călduroase, toamne lungi și treceri bruște de la iarnă la vară.

Relief și resurse locale

UTR Recaș se caracterizează printr-un teren de coline (foarte însoțite, favorabile agriculturii), ce fac trecerea de la dealurile din partea nordică la câmpia așezată în sud.

În partea nordică a comunei relieful este format în proporție de 45% din dealurile Lipovei, care fac racordul dintre piemontul Banatului și Câmpia de vest. Această zonă (Stanciova, Herneacova, Nadăș) are un aspect piemontan, ce se caracterizează prin înclinare generală de la nord-nord-est spre sud sud-vest cu o altitudine cuprinsă între 280-178m.

Sub acțiunea proceselor de eroziune areală și liniară în cadrul platformei ferestruită de șiroaie, revene, torenți și pâraie, s-au realizat o serie de elemente ale formelor de relief, care se grupează astfel:

- culmile în general prelungi, ondulate, cu lățimi de până la 400-500 m, sunt ușor înclinate spre periferie, racordându-se în 2-3 nivele cu câmpia înaltă.



- versanții, cu o înclinare a pantelor ce variază de la 3-8% la 25% și frecvent peste 25%. Versanții nordici sunt mai abrupti, în timp ce aceia cu expoziție sudică au pante mai domoale. Formele de versanți sunt: de alunecare, versanți drepecți, rectilinii, concavi, sau convecși precum și cei în amfiteatru de alunecare.

Profilul în trepte de alunecare este rezultatul unor alunecări de teren astăzi relativ stabilizate local, cu zone de reactivare. în cadrul amfiteatrelor de alunecare se întâlnesc alunecări active mixte . Alunecările active întâlnite pe terenuri sunt alunecări în brazde ori în valuri și afectează suprafețe reduse, propagându-se pe adâncimi mici.

- văile intracolinare, au lărgimi cuprinse între câteva zeci de metri și 180-450m. Sensul lor de curgere este în general de la NE spre S sau SV. Se întâlnesc luncile pâraielor Băcin, Barcaș și Gherteamoș.

Recașul se află între câmpie și deal. De aceea, noi considerăm fiecare element care ne înconjoară ca fiind o resursă care poate fi exploatată. Dintre resursele locale sunt prezente: Bega și Timișul care curg la sud de Recaș respectiv Bazoș (un sat aparținător), pădurile de la Bazoș, Nadăș, Herneacova, solurile propice pentru culturi de legume și viță de vie, viile Recașului care sunt exploatate de Cramele Recaș, dar și de proprietarii particulari.

Cultura

Viața culturală este reprezentată de diverse instituții: *Casa de Cultură* (sală de spectacole cu o capacitate de 400 locuri, spațiu expozițional, sală de conferințe), *Biblioteca orașenească* (oferă cititorilor săi aproximativ 15.000 volume în limbile română, germană, maghiară, sârbă, franceză și engleză), *Muzeu de istorie* (secții: Istorie, Etnografie, Artă și Sport). Dintre formațiile culturale active amintim: Corul Bisericii Catolice, Corul Bisericii Ortodoxe, ansambluri sârbești de dansuri “Mihailo Andreevici” din Petrovaselo, “Sveti George” din Stanciova, “Creanga de Aur” din Herneacova,

“Recășeana” din Recaș, Fanfara germană „Rekaser Blasmusik”. Anual se organizează numeroase evenimente culturale legate de tradiția viticolă, serbări religioase și ale diferitelor grupuri etnice.

Economia și atracții turistice

Principale ramuri economice: agricultura (viticultura în principal, cultură mare și creșterea animalelor), industria ușoară și serviciile. Cei care trec prin orașul nostru au mai multe opțiuni: pot să se oprească la principala atracție *Cramele Recaș* aflat pe traseul *drumului vinului*, care dispune de magazine de prezentare, o sală de degustare aflată la 9 m sub pământ, sală de vinotecă și sala barrique. Iubitorii de animale pot admira caii de la Herghelia Izvin, iar pasionații de sport pot juca golf la *Clubul Tite*. Momentele de odihnă pot fi petrecute la hotelul din Izvin, un sat aparținător. Pentru pasionații de istorie, avem *Muzeul de Istorie* unde pot vizita încăperi care reflectă identitatea și istoria localității.

INDICATORI DE REFERINȚĂ PRIVIND SITUAȚIA ACTUALĂ

2.1. SUPRAFAȚA ADMINISTRATIVĂ

Orașul Recaș ocupă o suprafață de 23198 hectare (2,66 % din suprafața totală a Județului Timiș), din care cea mai mare suprafață (84,30 %) o reprezintă terenul **agricol** 19558 Ha.

După forma de proprietate, terenul agricol este deținut în proporție de peste 84,3 % de proprietari privați, în timp ce terenul neagricol este deținut într-o proporție de 9,38 % de stat.



Conform legii 213 mai există și proprietatea privată a statului.

Tabel nr.1- Împărțirea suprafeței administrative, după forma de proprietate

Specificație	Teren agricol		Teren neagricol		Total
	ha	%	ha	%	ha
Proprietate publică a UAT	254	1,29	76	3,49%	330
Proprietate privată a UAT	3949	20,19	1711	78,59%	5660
Proprietate privată	15355	78,51	390	17,91%	15745
TOTAL	19558	<i>100</i>	2177	<i>100</i>	21.735

Sursa – Biroul Agricol, Primăria Recaș

Din punct de vedere al evoluției terenului, în ultimii 5 ani structura suprafeței administrative a orașului s-a modificat după cum se poate observa din datele prezentate mai jos, mici variații înregistrându-se la categoria *vii și livezi / teren agricol / păduri / ape și bălți etc.*

Tabel nr.2 - Evoluția terenului pe categorii de folosință

Categorie de folosință	Suprafața (ha / km)				
	An 2014	An 2013	An 2012	An 2011	An 2010
Teren agricol, din care:	19558	19558	19872	19872	19872
- arabil	12121	12121	13112	13112	13112
- pășuni și fânețe	5611	5718	4780	4780	4780
- vii și livezi	1819	1819	1965	1965	1980
Păduri și alte terenuri cu vegetație forestieră	1810	1810	1810	1810	1810

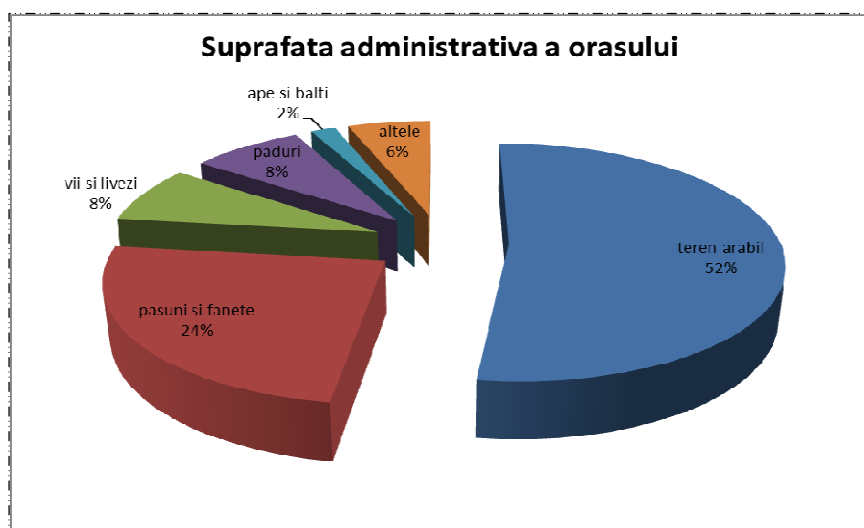
Ape și bălți	403	403	403	403	403
Teren intravilan	467	872	872	872	872
Drumuri (km)	510	510	410	410	410
Neproductiv	450	450	450	450	160
Suprafața totală	23198	23198	23817	23527	23527

Sursa- Biroul Agricol Primăria Recaș

Suprafața agricolă totală este alcătuită din teren arabil în cea mai mare parte – 12121 ha (61,97 %), pășuni și fânețe 5611 ha (28,68 %) și vii și livezi 1819 ha (9,30%).

Fondul forestier acoperă 1810 hectare, ocupând locul 2 în structura suprafeței administrative a orașului (7,80 % din totalul suprafeței administrative) și este reprezentată de păduri și alte terenuri cu vegetație forestieră.

Luciul de apă care se află pe întinderea orașului Recaș este de 403 hectare, reprezentând 1,73 % din suprafața totală a orașului și este alcătuit din ape și bălți.



Intravilanul localității

Terenul intravilan al orașului Recaș ocupă în prezent o suprafață de 1001,919 hectare (4,318 % din total suprafață administrativă).

Tabel nr.3 - Bilanțul teritorial intravilan

ZONE FUNCȚIONALE	An 2014		An 2006	
	Suprafața (ha)	Procent (%) din total intravilan	Suprafața (ha)	Procent (%) din total intravilan
Locuințe și funcțiuni complementare	650,069	64,882	591,81	62,720%
Unități industriale și depozite	7,22	0,72	7,22	0,765
Unități agro-zootehnice	132,81	13,255	132,81	14,075
Instituții și servicii de interes public	15,83	1,57	15,83	1,68
Căi de comunicație și transport (rutier)	149,04	14,87	149,04	15,795
Spații verzi, sport, agrement, protecție	2,50	0,249	2,50	0,264
Construcții tehnico-edilitare și Zone protecție	0,60	0,59	0,60	0,06
Gospodărire comunală, cimitire	6,25	0,62	6,25	0,66
Destinație specială	37,6	3,75	37,6	3,985
TOTAL INTRAVILAN	1001,919	100	943,57	100

Sursa: P.U.G.

Zona funcțională – Locuințe și funcțiuni complementare a înregistrat o creștere a suprafeței totale deoarece s-au elaborat noi P.U.Z.-uri care au dus la modificarea suprafeței teren intravilan prin

trecerea în această categorie a terenului extravilan în suprafață de 61,37 ha (pășune extravilan și teren privat).

2.1.1. *Fondul locativ*

Fondul locativ constituie totalitatea încăperilor locative, indiferent de forma de proprietate, inclusiv case de locuit, case specializate (cămine, case-internat pentru invalizi, veterani, case speciale pentru bătrâni singuratici și altele), apartamente, încăperi de serviciu și alte încăperi locative în alte construcții utile pentru locuit.

Fondul locativ pe forme de proprietate se divizează astfel:

- fondul locativ public - fondul locativ care se află în proprietatea statului și în deplină administrare gospodărească a întreprinderilor de stat; fondul locativ municipal care se află în proprietatea raionului (orașului), municipiului, precum și fondul care se află în administrarea gospodărească a



întreprinderilor municipale sau în administrarea operativă a instituțiilor municipale;

- fondul locativ privat - fondul care se află în proprietatea cetățenilor (case de locuit individuale, apartamente și case de locuit privatizate și procurate, apartamente în casele cooperativelor de



construcție a locuințelor) și fondul care se află în proprietatea persoanelor juridice (create în baza proprietarilor privați), construit sau procurat din contul mijloacelor proprii;

- fondul locativ cu forma de proprietate mixtă - fondul care se află în proprietatea personală, în proprietatea comună sau în cote-părți ale diferitor subiecți ai proprietății publice și private;
- proprietatea întreprinderilor mixte - fondul locativ care se află în proprietatea întreprinderilor mixte cu participare străină.

Tabel nr. 4 - Evoluția fondului locativ din orașul Recaș în perioada 2010-2014

An	Total locuințe (număr)	Total suprafață locuibilă (mp)	Proprietate publică (număr)	Proprietate privată (număr)	Proprietate privată (mixtă)
2002	2879	345.480	135	2744	0
2010	3050	366.000	128	2922	0
2011	3055	366,600	128	2927	0
2012	3068	368,160	128	2940	0
2013	3120	374,400	123	2997	0
2014	3150	378,000	123	3027	0

Sursa: Birou Urbanism, Primăria Recaș

Propunerile de mărire a intravilanelor localităților UAT Recaș s-au realizat având în vedere: Intravilanele existente puse la dispoziție de către Oficiul de Cadastru Agricol și Organizarea Teritoriului Agricol Timiș.

Ordinul nr.13 N/10.03.1999 MLPAT - Ghid privind metodologia de elaborare și conținutul cadru al P.U.G. indicativ G.P. 038 / 99 - privind modul de calcul al intravilanului existent cât și al



celui propus. Suprafețele intravilane propuse s-au realizat prin includerea în intravilanul existent a suprafețelor din teritoriul extravilan, necesare dezvoltării funcțiilor localităților.

Asupra suprafețelor noi cuprinse în intravilan s-a instituit interdicție temporară de construire până la elaborarea și aprobarea P.U.Z. s-au P.U.D. ce se vor întocmi pentru aceste zone, precum și a scoaterii din circuitul agricol, conform prevederilor legale, art. 20 aliniat 2 din Legea 50/1991 corelat cu prevederile din Legea Fondului Funciar nr. 18/1991 republicată. Noul Plan Urban Modern ar trebui să ia în considerare integritatea durabilă a zonelor suburbane și a zonei centrale, precum și promovarea turismului și creșterea calității vieții în ceea ce privește transportul, sănătatea, protecția mediului și incluziunea socială.

Principalele obiective de interes public se află în zona centrală a orașului. Zona de activități economice cu profil industrial și agrozootehnic se află în partea de vest și sud a localității.

La nivelul orașului Recaș sursele de încălzire sunt lemnele, gazul metan, parțial alte surse locale.

Mărirea intravilanului a determinat extinderea zonelor funcționale și anume: a zonei de locuit, a zonelor pentru activități economice industriale, de depozitare sau agrozootehnice, a zonelor rezervate pentru obiectivele de utilitate publică, a zonelor de agrement, spații verzi și sport. Zonificarea funcțională a ținut cont de funcțiunea dominantă a teritoriului.

Ca principiu s-a urmărit:

- Valorificarea eficientă a spațiului intravilan prin





funcționalizarea terenurilor libere existente;

- Accesibilitatea maximă la serviciile de utilitate publică prin rezervarea de terenuri pentru completarea acestora;
- Asigurarea compatibilității depline a funcțiunilor nou create (structuri industriale, agro-zootehnice) cu mediul ambiant;
- Conservarea, protecția și extinderea suprafețelor de spații verzi;
- Reabilitarea, protecția și conservarea mediului.

Sub aspectul proprietății, terenurile ce preiau dezvoltările localităților sunt fie proprietate privată a consiliului local, fie proprietate privată a persoanelor fizice sau juridice.

Localitatea RECAȘ

Propunerile de urbanism pentru localitatea Recaș prezintă un intravilan mărit, suprafețele nou introduse fiind destinate extinderii zonei de locuit și a funcțiunilor complexe, organizării zonelor de agrement, sport și spații verzi, a zonei de activități economico-industriale și agrozootehnice. Extinderea zonei de locuit a fost propusă în partea de nord și nord-est a teritoriului intravilan Recaș, această zonă prezentând și condiții geotehnice corespunzătoare.

În zona de locuit se vor admite și funcțiuni complementare la parterele locuințelor, dotări pentru servicii, mici dotări comerciale alimentare și nealimentare, dotări de alimentație publică, dotări de sport, spații verzi. Zona activităților economice industriale și agrozootehnice păstrează suprafețele existente, respectiv unitățile agrozootehnice situate în jurul localității, parțial în trupuri independente. Ferma zootehnică (fost CAP) și moara au fost legate de trupul principal al intravilanului. În zona de vest sud-vest au fost incluse suprafețe de teren ce pot prelua activități industriale, depozitare, prestări servicii.



Zonificarea propusă a rezervat terenuri pentru instituții și servicii publice atât în vederea completării celor existente situate în zona centrală, instituții necesare odată cu dezvoltarea localității respectiv trecerea în categoria orașelor, cât și rezervările din zonele extinse pentru locuințe.

Pentru agrement, sport și spații verzi s-au prevăzut:

- ✚ în zona sălii de sport - amenajarea unui parc cu plantații de talii diferite, spații de joc pentru copii și mobilier urban;
- ✚ în zona de nord - un teren de sport și spații plantate;
- ✚ plantații de protecție în jurul cimitirelor și realizarea unei plantații de protecție în lungul D.N.6
- ✚ în sudul localității s-a inclus în intravilan zona cu exces de umidități pentru amenajarea unei zone de agrement, plantată masiv în vederea reabilitării ecosistemului (regularizarea pârâului și a bălții existente)
- ✚ în nord estul localității s-a inclus în intravilan teritoriul cuprins între DC 66 (Recaș - Herneacova) barajul acumulării Recaş și Ferma „2000” în vederea amenajării unei zone de





agrement, puternic plantată. Zonificarea propusă a asigurat rezerva de teren pentru cimitirele ortodoxe ale localității.

Trama stradală se va extinde cu noi trasee asigurând accesul la toate zonele funcționale. Se impune modernizarea întregii rețele de circulație.

DEMOGRAFIE

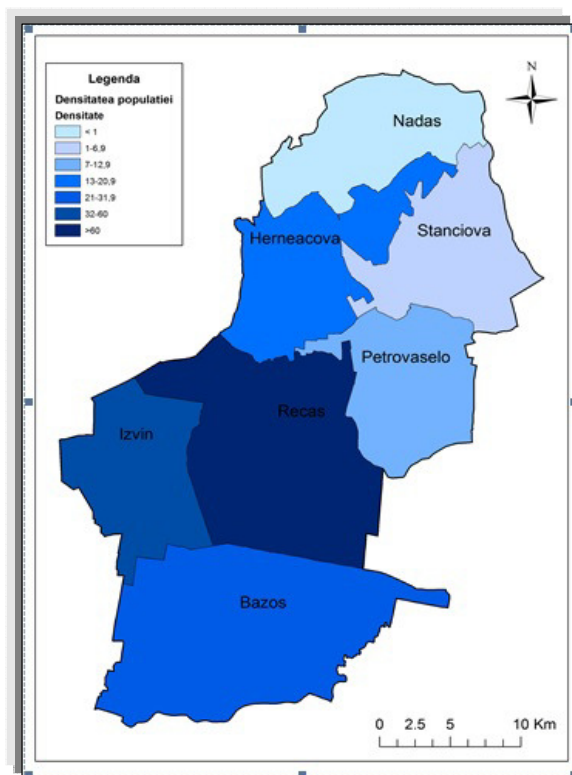
Reperle demografice ale evoluției la nivelul Primăriei Recaș reprezintă elemente de interes major pentru definirea obiectivelor strategice și a planurilor de acțiune pe termen mediu și lung.

Din acest motiv am sintetizat următoarele informații ca fiind relevante.

Tabel nr.5 - Populația stabilă din mediul urban al județului Timiș

Localitatea	Populație stabilă (numar persoane)	
	RPL 2011	Reactualizare RPL 2014 prin serviciul de evidență a populației
JUDEȚ Timiș	649 777	682 939
ORAȘ Recaș	9 091	9 439
Raportat la nr total al populației, orașul Recaș se află pe locul 220 la nr de locuitori		

Sursa: Recensământul populației 2011 și informații de la serviciul de evidență a populației



Densitatea populației în orașul Receaș este de 0,40 locuitori/kmp, situându-se sub media pe județ (74,7 locuitori / kmp). Cea mai ridicată densitate din regiunea în care locuim s-a înregistrat în Timiș, dar tot sub media națională.

După *etnie*, locuitorii din Receaș sunt formați din 6423 de români, 635 de maghiari, 356 sârbi, 178 romi, 76 croați, 65 de germani, 13 ucrainieni, 5 slovaci, 4 persoane reprezintă alte etnii, 575 nu și-au declarat etnia. La recensământul din octombrie 2011, înregistrarea etniei, limbii materne și a religiei s-a făcut pe baza liberei declarații a persoanelor recenzate. Pentru persoanele care nu au vrut să

declare aceste trei caracteristici, precum și pentru persoanele pentru care informațiile au fost colectate indirect din surse administrative, informația nu este disponibilă pentru aceste caracteristici.

La recensământul din 2002 s-au înregistrat următoarele date: români 6514 – 76,09 %, maghiari 936 -10,93 %, sârbi 581 – 6,78 %, romi 253 – 2,95 %, croați 119 – 1,39 %, germani 116 – 1,35 %, ucrainieni 21 – 0,24 %, slovaci 17 – 0,19 %, turci 1 – 0,01 %, bulgari 1 – 0,01 %, polonezi 1 – 0,01 %.

Recensământul din 1992 oferă următoarele informații: ca din totalul de 8665 de persoane, 6334 adică 73,0 % erau români, 1082 maghiari – 12,4 %, 658 sârbi 7,7 %, 222 germani – 2,5 % , alte naționalități 369 – 4,4 %.



Comparând cele două recensăminte (2011 și 2002), putem spune că procentul care îi reprezintă pe români a scăzut în 2011 față de 2002, adică sunt mai puțini români decât la recensământul precedent din 2002. Se poate spune că acest procent este considerabil mai mic și poate chiar îngrijorător din punct de vedere social, astfel putem da vina pe migrația masivă a populației spre străinătate. Întorcându-ne



puțin în timp, nu același lucru putem afirma despre datele de la primul recensământ de după Revoluție, adică din 1992, când românii dețineau un procent însemnat în ponderea etniei, având 73% din populația de atunci a Recașului.



În ceea ce îi privește pe etnicii maghiari, care se situau pe locul 2 (adică 12,4 % - 1082 de persoane) în ceea ce privea etnia în 1992, începând de la recensământul din 2002 observăm că numărul acestora a început să scadă, ajungând la 936 de persoane, totalizând un procent de 10,93 %. Venind mai încoace, în 2011, datele și mai actuale confirmă scăderea acestora din totalul populației.

Sârbii s-au aflat pe locul trei la ultimul recensământ în clasificarea etniilor recașenilor la fel ca în 2002. În 1992, sârbii erau în număr de 658, adică 7,7 % din totalul populației prezente la momentul recensământului. Cei mai mulți etnici din unitatea administrativ teritorială a localității noastre Recaș sunt din satele Stanciova și Petrovaselo. După Revoluție, lipsa locurilor de muncă din



satul de baștină a făcut ca marea majoritate de sârbi adulți și apti de muncă au migrat spre orașul care le asigură un serviciu.

În 2011, 178 din locuitorii orașului erau reprezentați de etnicii romi. Comparativ cu anul 2002, când însumau 2,95 % din total, chiar și aceștia au suferit o scădere a procentelor la recensământul din 2011. Ca o mică observație, la ultimul recensământ, s-a constatat că unii etnici romi care au fost intervievați s-au declarat români, acest aspect reducând considerabil numărul real al acestora în comunitate.

O scădere destul de importantă a germanilor s-a observat începând de la recensământul din 1992 când erau 2,55% din recașeni, în 2002 ajungând la 1,35 %, o scădere cu 1,2 %, considerată destul de ridicată. În 2011, ei au ajuns să numere 65 de suflete. Scăderea masivă a numărului etnicilor germani se pune pe seama migrației acestora în special după Revoluție spre țările germanice în special Austria, Germania dar nu numai. Rezultatele căsătoriilor mixte, adică copiii, poate fi un alt motiv al reducerii celor care se declară „nemți”. În Recaș, s-a constatat în urma observațiilor participative, ca într-o familie cu mama româncă și tatăl german, copiii sunt declarați germani, în schimb când mama este de etnie germană și tatăl român, copilul va fi declarat român. Cel mai fericit și logic caz este atunci când ambii părinți sunt de etnie germană și copiii sunt crescuți conform etniei lor.



Împărțirea populației pe grupe de vârstă

Tabel nr.6 - Populația din orașul Receaș pe grupe de vârstă

Grupa de vârstă	Nr. persoane		Procent %	
	2011	2014	2011	2014
sub 5 ani	485	483	5,33%	5,11%
5 – 9 ani	534	544	5,87%	5,76%
10-14 ani	596	581	6,55%	6,15%
15-19 ani	619	630	6,80%	6,67%
20-24 ani	762	687	8,38%	7,27%
25-34 ani	1372	802	15,09%	8,49%
35-49 ani	1856	2096	20,4%	22,20%
50-59 ani	1128	1103	12,40%	11,68%
60-64 ani	459	484	5,04%	5,12%
65-74 ani	689	702	7,57%	7,43%
75-84 ani	461	515	5,07%	5,45%
peste 85 ani	130	158	1,42%	1,67%
TOTAL POPULAȚIE	9091	9439		

Sursa: Recensământul populației 2011 și Direcția de Statistică Timiș

La recensământul populației din 2011, copii sub 5 ani au fost în număr de 485 din totalul de 9091 de persoane de pe raza orașului, iar peste 3 ani, conform datelor furnizate de serviciul de evidență a populației,

numărul acestora era mai mic cu 2 copii, ajungând la 483 din 9439. Următoarea grupă de vârstă, 5-9 ani, înregistrează o creștere cu 10 copii în 2014. Numărul copiilor cu vârste cuprinse între 10 și 14 ani subliniază o scădere în 2014 față de



2011 când erau cu 15 copii mai mulți. Tinerii între 15 și 19 ani sunt mai mulți în 2014 cu 11 suflete față de ultimul recensământ. Pentru cei cu vârsta cuprinsă între 20 și 24 de ani, se constată o scădere cu 75 de persoane în 2014 față de 2011 când numărul acesta era de 762. Grupa de vârstă 25-34 de ani însuma un număr de 1372 de actori sociali, un număr mai mare cu 75 de persoane față de 2011 când erau 802 încadrați în această grupă. Începând de la această categorie de vârstă se poate observa că reprezintă o parte însemnată din populația unității administrative. O diferență de 240 de persoane



exista între anii de referință 2011 și 2014. La recensământ erau 1856 de orașeni cu vârstă cuprinsă între 35 și 49 de ani, iar în 2014 erau 2096 din totalul populației. Grupa de vârstă 50 - 59 de ani aduna în statistici 1128 de persoane în 2011 cu 25 de persoane față de 1103 în 2014. Avansând în ani, cei între 60 și 64 de ani, realizează o creștere cu 25

de indivizi în 2014, când erau 484. Pentru cei doi ani de referință pentru persoanele vârstnice cu vârsta cuprinsă între 65 – 74 de ani, nu se evidențiază o diferență prea mare. Seniorii cuprinși între 75 și 84 de ani, în 2011 erau 461 de persoane, iar în 2014 - 515. Cei peste 85 de ani, reprezentau în 2011 - 130 de persoane din totalul populației, iar în 2014 - 158 de persoane.

Starea civilă a populației din orașul Recaș

Tabel nr.7 - Starea civilă a populației din orașul Recaș

Orașul Recaș	POPULAȚIA STABILĂ TOTAL	STAREA CIVILĂ LEGALĂ					STAREA CIVILĂ DE FAPT Persoane care trăiesc în uniune consensuală
		Necăsătorit (ă)	Căsătorit (ă)	Văduv (ă)	Divorțat(ă)	Informație nedisponibilă	
Ambele sexe	8336	3570	3567	897	302	-	424
Masculin	4083	1986	1784	161	152	-	212
Feminin	4253	1584	1783	736	150	-	212

Sursa: Recensământul populației 2011

Privind cu atenție datele recensământului din 2011 cu privire la starea civilă, putem afirma faptul că din totalul populației, cele mai multe persoane *necăsătorite* sunt de sex masculin, adică 1986, iar referitor la cei *căsătoriți* există o diferență de o persoană, adică 1784 de bărbați și 1783 de femei din totalul populației interviewate. Diferența o putem pune pe baza migrației. Referitor la *văduvi*, persoanele de sex feminin dețin un număr semnificativ mai mare, 736, față de 161 de bărbați care s-au declarat văduvi. Se poate concluziona în acest caz, că pe raza localității noastre, femeile au o viață mai lungă decât bărbații. Situația *divorțatilor* nu arată diferențe prea mari, bărbații sunt în număr de 152, iar femeile 150. Diferența dintre cele



două sexe, se poate justifica prin migrația celor divorțați, adică se poate că unul să se mute din localitate sau să-și stabilească reședința pe raza orașului după pronunțarea despărțirii de partener/ă. La declararea implicării într-o *uniune consensuală*, 212 persoane atât de sex masculin, cât și feminin. Privind în ansamblu, cei mai mulți sunt necăsătoriți, apoi în mod logic urmează cei căsătoriți. Persoanele văduve (897) sunt în număr mai mare decât cele divorțate (302). Având în vedere că persoanele văduve sunt mai în vârstă, se poate justifica numărul mai ridicat în rândul acestora față de persoanele divorțate, sunt de regulă persoane până în 50 de ani.

Nivelul de educație a populației

Tabel nr. 8 - Nivelul de educație a populației din orașul Recaș

Orașul Recaș	POPULAȚIA STABILĂ DE 10 ANI ȘI PESTE TOTAL	NIVELUL INSTITUTIEI DE INVATAMANT ABSOLVI TE										
		Superior			Secundar					Primar	Fără școală absolvită	
		Total	din care:		Total	Superior		Inferior (gimnazial)	Total		din care:	
			Univer- sitar de licență	Post- liceal și de maiștri		Liceal	Profesional și de ucenici				Persoane analfa- bete	
Total, din care:	8336	578	522	114	5105	1661	890	2554	1336	239	88	
Masculin	4083	288	267	49	2620	848	637	1135	533	114	33	
Feminin	4253	290	255	65	2485	813	253	1419	803	125	55	

Sursa: Recensământul populației 2011

Privind asupra nivelului de studii, din totalul populației, 578 de locuitori dețin o diplomă de studii *superioare*, mai exact, femeile în număr de 290, cu 2 în plus față de bărbați (288).

la forme de studii superioare din apropiere Arad, Lugoj, comunității să absolve o

65 de femei au urmat o școală postliceală

față de 49 de bărbați care au urmat aceleași unități. Un număr de 1661 din populație au urmat cursurile *liceului*; împărțind pe sexe, bărbații sunt mai mulți 848 în comparație cu 813 femei. De la școala profesională au obținut diplome 890 de persoane, 637 de bărbați, un număr semnificativ mai mare decât cel de 253, motivul fiind precădere profilul

La gimnaziu de persoane, multe femei – de bărbați. Școala primară a fost

studii absolvite de 1336 de respondenți, din care persoane de sex feminin 803 și masculin 533. Cei care s-au declarat *fără o școală absolvită* sunt în număr de 239, din care 125 femei și 114 bărbați.



Accesibilitatea învățământului în orașele din Timișoara, ajută membrii să se înscrie și la facultate.

femei dețin au absolvit școală sau de maiștri,



a femeilor fiind cu numărul stabilit de tehnologic. au fost 2554 din care mai 1419 și 1135 de bărbați. Școala declarată la

Chiar dacă trăim într-un secol în care nu putem practic exista fără tehnologie, iată că în rândul comunității se mai înregistrează totuși 88 de *analfabeți*, din care mai multe femei 55 la număr și 33 de persoane de sex masculin. Mici comentarii pe această temă se pot face stabilind faptul că numărul femeilor este mai ridicat decât cel al bărbaților, și persoanele de etnie romă sunt majoritare în privința celor care se declară analfabeți. La categoria aceasta pot intra și copii care încep școala apoi o abandonează. Cauzele abandonului sunt diverse, nivelul de trai scăzut predominând în topul acestora. Ca o mică paranteză, analfabetismul este o problemă globală. Potrivit UNESCO, sunt peste 770 de milioane de oameni în toată lumea care nu știu să scrie sau să citească. Analfabetismul are un impact mai puternic în rândul femeilor.

Aproape două treimi din femeile adulte ale planetei nu știu să citească.

Tabel nr. 9 - Mișcarea naturală a populației (număr persoane)

An	Născuți vii		Decedați		Sporul natural	
	Jud. Timiș	Oraș Recaș	Jud. Timiș	Oraș Recaș	Jud. Timiș	Oraș Recaș
2010	6837	99	7853	119	-1016	-20
2011	6497	91	7687	93	-1190	-2
2012	6573	108	7520	95	-947	+13
2013	6731	93	7447	77	-716	+16
2014	6499	104	7534	96	- 1035	+8

Sursa – www.insse.ro

Privind datele care reprezintă copii *născuți vii* în ultimii ani în județul Timiș, putem afirma că în 2010 erau 6837 de născuți vii, iar în următorul an s-a constatat o scădere de 340 de persoane. În 2012 se observă o creștere cu 76 de suflete, față de anul precedent. Tot o creștere la acest capitol are loc în 2013, însumând cu 158 de copii mai mulți ca în 2012. În 2014, numărul celor născuți vii ajunge la 6499, deci are loc o nouă scădere.

Referitor la orașul nostru, în 2010 și 2011 se constată o diferență mică a numărului de născuți vii. În 2012 se înregistrează o creștere a celor născuți vii, adică cu 17 de copii mai mulți. În 2013, urmează o scădere, ajungând la 93 de născuți vii. În 2014 apare o mică creștere, fiind înregistrați 104 de copii.



Analizând datele privitoare la *decedați*, în 2010 în statistici apar 7853 de persoane moarte, iar în următorul an, numărul decedaților a scăzut cu 166 de persoane. Scăderea continuă și în următorii ani, ajungând la 7520 în 2012, apoi la 7447 în 2013. În 2014, decedații ajung la 7534 de persoane, numărul acestora fiind în continuă creștere.

Decedații din localitatea noastră apar în date ca fiind 119 în 2010, numărul acestora scade în următorul an la 93 (2011), apoi din nou depășește numărul lor cu încă 2, adică 95 de morți (2012). În 2013, se înregistrează 77 de decese, apoi în 2014 mor 96 de persoane, cu 19 persoane în plus față de precedentul an.

După evoluția numărului populației, *sporul natural* în județul Timiș este negativ, adică numărul născuților-vii este mai mic decât numărul decedaților. În 2010 se înregistrează cu 1016 oameni decedați mai mulți decât cei născuți-vii, în 2011 cifrele indică cu 1190 mai puțini născuți vii; în 2012 cu 947 de indivizi mai puțin s-au născut în județ. Următorul an, 2013, sporul natural este tot negativ înregistrându-se o diferență de 716 persoane, iar în 2014, 1035 de persoane

Sporul natural pe orașul Recaș este negativ pe primii doi ani de referință, în 2010 se găsește o diferență de 20 persoane, iar în 2011, sunt 93 decedați față de 91 născuți vii. În următorii ani se produce o diferență referitor la sporul natural care de această dată este unul pozitiv, născându-se cu 13 persoane mai multe decât cele decedate în 2012. În 2013, apare același fenomen pozitiv, fiind cu



16 indivizi mai mult decât la cei trecuți la cele veșnice. În 2014, sporul natural este tot pozitiv, înregistrându-se o creștere nu foarte mare, dar care totuși contează în înscrisurile demografice ale județului. Cel mai mare beneficiu al unui spor natural pozitiv ar fi îmbunătățirea structurii pe vârste a populației.

Starea de ocupare a forței de muncă și gradul de sărăcie

Tabel nr. 10 - Populația ocupată civilă pe activități ale economiei naționale la nivel de secțiune CAEN Rev.2 (număr persoane)

JUD. Timiș RECAȘ	2010	2011	2012	2013	2014
TOTAL, din care	84,46%	80,82%	76,71%	75,94%	76,81%
AGRICULTURĂ, SILVICULTURĂ ȘI PESCUIT	24,8%	22,5%	20,05%	20,00%	21,58%
INDUSTRIE	26,4%	22,3%	20%	18,5%	16,05%
CONSTRUCȚII	18,22%	20,05%	20,00%	21,05%	20,85%
COMERȚ CU RIDICATA ȘI CU AMĂNUNTUL	13,27%	14,20%	14,78%	14,54%	16,35%
TRANSPORT ȘI DEPOZITARE	1,77%	1,77%	1,88%	1,85%	1,98%

Sursa – INSSE Tempo online

În ceea ce privește populația ocupată în domeniul *agriculturii, silviculturii și a pescuitului*, observăm că în anul 2010 apare un procent de 24,8 %, apoi în anul următor se constată o scădere, ajungându-se la 22,5 %. Diminuarea procentelor continuă și în 2012, scăzând cu 2,45 %. Procentele din 2013 nu au scăzut vertiginos, înregistrându-se cu 0,05% mai puține persoane care se ocupă de domeniul mai sus amintit. În 2014, putem vedea o creștere, ajungându-se la 21,58 %, creștere

binevenită după atâtea reduceri în ultimii ani de referință. Uitându-ne la evoluția anilor 2010 și 2014, vedem o scădere cu 3,22%.



Industria anului 2010 indică faptul că 26,4 % din populația activă al Recașului lucrează în acest domeniu. La fel ca în domeniul agriculturii se constată o scădere în 2011, cu 4,1%. Scăderea persistă în 2012, procentul fiind de 20%. În 2013 se ajunge la

18,5 % iar în 2014 16,05%. Iată că, din 2010 până în 2014 diminuarea celor care au activități în acest domeniu este de 10,05%.

Persoanele care au activități în domeniul *construcțiilor* adună 18,22 % în 2010, iar în anul următor se constată o creștere ușoară cu 1,83%, apoi în 2012 o scădere cu 0,5 %. În 2013, procentele indică 21,05% a celor care activează în acest domeniu, iar în 2014 urmează o nouă scădere și se ajunge la 20,85%. Evoluția între anii 2010-2014 este una pozitivă, creșterea finală fiind de 2,63%.

Comerțul cu ridicata și cu amănuntul reprezintă ocupația a 13,27% din totalul populației ocupate active în 2010, iar în următorul an, procentele se vor mări cu 0,93%. Anul 2012 aduce o nouă schimbare, pozitivă, adică ponderea celor care se ocupă cu comerțul se mărește la 14,78%. În 2013 se diminuează ușor procentele cu 0,24%, iar în 2014 se ajunge la 16,35%. Dacă privim evoluția din 2010 până pe 2014 se observă o creștere cu 3,08% în acest domeniu de activitate.

La categoria de transporturi și depozitare, procentele nu sunt foarte ridicate, în 2010 și 2011 are loc o stagnare în ceea ce privește procentele deținute de persoanele care desfășoară activități în această categorie. În 2012, se înregistrează 1,88%, urmând în 2013 o scădere nesemnificativă, apoi în 2014 se ajunge la 1,98%.



Tabel nr. 11 - Persoane (număr total) care au lucrat în agricultură, după statutul juridic al exploatațiilor agricole

An 2010	ORAȘ RECAȘ	JUDEȚ TIMIȘ
Total , din care:	2116	79568
Exploatații agricole fără personalitate juridică	2063	78040
Exploatații agricole cu personalitate juridică	53	1528

Sursa – Recensământul agricol 2010

Exploatații agricole fără personalitate juridică pe județul Timiș însumează 78 040, semnificativ mai mare decât a celor cu personalitate juridică 1528.

Localitatea Recaș se încadrează în tipologia localităților rurale cu activități mixte, iar localitățile Izvin, Bazoșu Vechi, Herneacova, Petrovaselo și Stanciova sunt localități rurale cu activități preponderent agricole. Situarea localităților pe o cale de acces bună (DN59), face ca potențialul lor de dezvoltare să fie ridicat.

În orașul Recaș se desfășoară activități grupate pe sectoare de activitate după cum urmează:

- Sectorul primar: agricultură (cultura plantelor, creșterea animalelor), silvicultură
- Sectorul secundar: industrie prelucrătoare (alimentară), construcții, depozitare
- Sectorul terțiar (servicii): administrație publică, învățământ, sănătate, cultură, culte, comerț, activități financiar-bancare, poștă și telecomunicații

Activități agricole



Conform datelor privitoare la fondul funciar oferite de O.C.A.O.T.A. (suprafața agricolă de pe teritoriul administrativ al comunei Recaș este de 19205,45 ha (extravilan), reprezentând cca. 87 % din suprafața totală. Din totalul suprafeței agricole, 60,8 % este ocupată de terenuri arabile (extravilan), iar 8,2% este ocupată

cu vii. Izlazul comunal are 2758,86 ha, pășunea comunală existentă având 2185,45 ha.

În privința calității terenurilor agricole se remarcă preponderența terenurilor din clasa a III-a de calitate, respectiv o suprafață de 8785 ha. Clasa a II-a de calitate cuprinde 2953 ha, în timp ce 5865 ha sunt încadrate în clasa a IV-a de calitate și 2313 ha în clasa a V-a.

Agricultura este principala ramură de activitate ce se desfășoară în comuna Recaș, deținând cca. 30% din locurile de muncă ale comunei (salariați). Activitatea agricolă de bază o constituie producția vegetală. Terenurile arabile sunt cultivate în special cu cereale (porumb, grâu, orz, orzoaică, ovăz), legume, floarea soarelui, sfeclă de zahăr, etc.





UNIUNEA EUROPEANĂ
Fondul Social European



GUVERNUL ROMÂNIEI
Ministerul Dezvoltării Regionale și
Administrației Publice



INOVAȚIE ÎN ADMINISTRAȚIE



Instrumente Structurale
2007-2013



O ramură reprezentativă pentru producția agricolă a orașului este viticultura. Cultura viței de vie pe acest teritoriu are o tradiție seculară, fiind menționată într-un document din anul 1447. În ultima perioadă viticultura se desfășura în cadrul societății SC. CRAMELE RECAȘ S.A., iar în prezent activitatea a fost preluată de SC VITNERS TRANSILVANIA. Soiurile cultivate sunt următoarele Burgund Mare, Cabemet Sauvignon, Cadarcă, Pinot Noir, Merlot, Riesling, Fetească regală, etc. Vinul de Recaș a cucerit numeroase medalii în competițiile naționale și internaționale: 1958 - Cadarcă - medalie de argint Budapesta, Pinot Noir - medalie de aur Budapesta, Pinot Noir - medalie de aur Ljubljana, Cabernet - medalie de aur Budapesta; 1966 - Cabernet - medalie de aur Budapesta, în 1968 - Burgund - medalie de argint București; 1966 - Pinot Noir - medalie de argint București.

Unitatea producătoare de vinuri dispune de o cramă cu o capacitate de 800 vagoane de vin și de o stație de îmbuteliere a vinului, situate la nord de localitatea Recaș.

Viticultura se mai practică și de către producătorii individuali din satele Izvin, Petrovaselo, și Herneacova, dar din cauza costurilor ridicate ale lucrărilor agricole, această activitate prezintă un regres în sectorul privat individual.

Zootehnia este o ramură slab reprezentată în ultima perioadă, după dezafectarea fermei zootehnice a SC RECATIM, care dispunea de numeroase adăposturi cu o mare capacitate de cazare pentru bovine. De asemenea ferma COMTIM, care se ocupa cu creșterea suinelor și-a încetat activitatea.

Activitățile zootehnice se desfășoară cu o mai mică amploare în prezent, în exploatațiile private individuală.

Activitățile agricole se desfășoară în următoarele forme de organizare:

- ❖ Societăți comerciale agricole cu capital de stat
- ❖ Societăți comerciale private
- ❖ Societăți agricole private (conf. Legii 36/1991)
- ❖ Asociații familiale
- ❖ Exploatații individuale

Societățile agricole cu capital preponderent de stat sunt:

- S.N.Herghelia Izvin

Obiectul de activitate al societății îl constituie producția animală (cabaline de rasă), fiind orientată pe profil exclusiv hipic: herghelie și depozit de armăsari. Utilizează baza hipică din municipiul Timișoara. Unitatea dispune de 358 ha teren arabil (pentru producția vegetală destinată hranei cabalinelor) și 93 ha pășuni;



- S.C. SEMTIM SA Timiș - unitate amplasată la Izvin, aparținând de Societatea Comercială de Exploatare a Pajiștilor.



Exploatațiile agricole din sectorul privat sunt următoarele:

Societățile comerciale agricole cu capital privat (conform Legii nr. 31/1990) și societăți agricole private (conform Legii 36/1991) sunt următoarele:

- S.C. CRAMELE S.A. dispune de terenuri proprii. Are ca obiect de activitate producția agricolă;
- S.C. HORTI - EXPRESS SRL - dispune de 270 ha teren agricol
- S.C. CLAUMAR SRL - cultivă o suprafață de 450 ha teren agricol
- S.C. JAKETS FOR YOU SRL - societatea se ocupă cu producția vegetală pe o suprafață de 453 ha
- S.C. COMCEREAL S.A.
- S.C. BOMBIX - producție agricolă pe 51,14 ha
- S.C VII-COMPANY - dispune de 12 ha teren agricol, din care 5 ha teren arabil și 7 ha vii
- S.C. VITNERS- TRANSILVANIA - societate care a preluat în lissing de la S.C. RECATIM cca. 620 ha de vie. Deține 8 ferme și este dotată și cu un atelier mecanic. Numărul de angajați permanenți este de cca. 70, iar angajații sezonieri sunt în număr de cca. 200 anual.

Asociațiile agricole familiale de pe teritoriul orașului Recaș sunt în număr de 38 și dețin cca. 2000 ha, iar producătorii individuali dispun de o suprafață de cca. 16000 ha.

Servicii de mecanizare în agricultură sunt oferite de societățile: S.C. AGROMECA SA Recaș, S.C. OKROS SRL- Bazoșu Vechi.

Localitatea Recaș dispune de un abator și unitate de producție de mezeluri: S.C. RECOSEM TRACT- unitate cu capital privat.

În ultimii ani s-a înregistrat o situație de declin în domeniul agriculturii, provocată în special de tranziția de la sistemul etatist la cel privat. Potențialul economic, tehnic și financiar redus al producătorilor a contribuit la această criză. La această se adaugă situația neclară încă a proprietății

asupra terenurilor.

Tabel nr. 12 - Numărul mediu al salariaților

AN	Oraș RECAȘ (număr persoane)	JUD. TIMIȘ (număr persoane)
2010	992	187 470
2011	1009	195 913
2012	1051	201 782
2013	1609	202 777
2014	1700	290 393

Sursa – INSSE Tempo online

În ultima perioadă există aici o lipsă de forță de muncă acută iar prețul terenurilor pentru investiții a crescut foarte mult. Rata oficială a șomajului este foarte scăzută, de la 1,2%, (date statistice AJOFM Timiș la data de 31.10.2007) a scăzut la 0,97 % la data de 01.01.2015, iar aceasta de datorează modului în care statisticile sunt realizate în România și se referă doar la cei ce primesc ajutor pentru șomaj. Nu există posibilitatea de a se estima câți șomeri sunt în oraș, dar se poate afirma că numărul lor este mare. Totodată se datorează atragerea investitorilor, precum și naveta persoanelor active la întreprinderi din Lugoj și Timișoara.



Privind cifrele referitoare la salariații din Recaș. În 2010 observăm că erau 992 de persoane, numărul acestora crește ne semnificativ la 1009 în următorul an, apoi mărește de la an la an până la 1700 în 2014. Pe județul Timiș, situația stă în felul următor în 2010 sunt 187 470 de salariați, în anul următor numărul crește la aproape 196 000. Creșterile continuă și în anii următori și se ajunge la 290 393 de salariați.

Tabel nr. 13 - Evoluția numărului șomerilor înregistrați și Rata șomajului

Anii	Șomerii înregistrați la Agențiile pentru ocuparea forței de muncă (număr persoane)	din care: femei (număr persoane)	Rata șomajului - total (%)	Rata șomajului - femei (%)
2010	145	87	1,68	1,01
2011	120	68	1,38	0,78
2012	125	71	1,44	0,82
2013	98	62	1,04	0,64
2014	92	67	0,97%	0,70%

Sursa – INSSE Tempo online

Numărul șomerilor în anul 2010 era de 145 de persoane, acest număr scăzând de la an la an, până s-a ajuns la 92 în 2014. În 2010 din totalul de 145, 87 erau femei, rata șomajului la persoanele de sex feminin era de 1,01%. Rata șomajului per total era de 1,68%. Anul următor, din 120 de persoane, numărul femeilor a scăzut la 68, ele înregistrând rata de 0,78%. Rata șomajului per total a fost de 1,38%. În 2012, rata șomajului a fost de 1,44%, iar la femei rata a fost de 0,82%. În 2013 numărul șomerilor a scăzut la 98, din care 62 erau femei, ele însumând un procent de 0,64% rata șomajului. În anul 2014, șomerii au ajuns la 92 de persoane, din care 67 femei, rata șomajului ajungându-se la 0,97%.



Trebuie să avem în vedere faptul că statisticile din România privind șomajul nu sunt realizate la un nivel profesionist și detaliat și se referă doar la cei ce primesc ajutor pentru șomaj. Nu se poate exprima cu exactitate numărul fix, dar se poate afirma că numărul acestora este destul de mare și în continuă creștere. O parte din locuitori au inițiat în ultimii 10 ani un proces al „migrației pentru muncă” către alte țări precum: Italia, Spania și Germania. Aceștia se întorc ocazional în țară, în special în perioada sărbătorilor. Migrația spre un loc de muncă în special spre străinătate este un efect al șomajului. Alții caută un loc de muncă în Timișoara sau alte localități din apropiere.

INFRASTRUCTURA ȘI ECHIPAREA EDILITARĂ

2.1.2. Căile de acces

Principalele căi de acces sunt reprezentate de E70, DN6, care realizează legătura orașului Recas cu municipiul Timișoara și Lugoj care străbate orașul de la vest la est, DJ 609 E Herneacova (până în dealul viilor) apoi DC 149, DC 147 Bazoș, DC 75 Petrovaselo, Nadăș, Stanciova, DC 62 Bazoșul Vechi – Bazoșul Nou. Aceste drumuri sunt foarte importante pentru circulație, importanță sporită și de numărul mare de navetiști care folosesc aceste drumuri.



Rețeaua de străzi mici, parcuri, trotuare, administrată de Consiliul Local Recas, este în prezent în lungime de aproximativ 420 km, din care 220 km drumuri și 24 km trotuare.

Tabel nr.15 - Structura rețelei de străzi mici, parcări, trotuare din orașul Recaș

Categorie drum	Număr	Total km	Total km trotuare	Total km alei pietonale	Număr locuri de parcare
Drum comunal	10	54	0	0	125
Drum vicinal	1	3	0	0	0
Străzi	112	79,05	44	206	0
TOTAL	123	136,05	44	206	125

Sursa – Biroul Urbanism, Primăria Recaș

Starea tehnică a drumurilor în orașul Recaș este în curs de modernizare, 98% din drumuri fiind asfaltate. Practic, cea mai mare parte din drumuri este modernizată, drumurile sunt pietruite, cu balast sau balast în amestec cu pietriș și se încadrează în categoria de trafic ușor. Accesul pietonal este mai puțin dezvoltat, nu sunt amenajate trotuare decât pe 24 km, acostamentele sunt în marea majoritate din pământ înierbat.



Orașul Recaș are propriul plan urbanistic zonal, din anul 2002, iar în prezent noul Plan Urbanistic General se află în lucru. Acesta a reprezentat un avantaj în ultimii ani în dezvoltarea condițiilor de viață urbane decente în zona centrală.

Astfel, urmărind cele mai recente evoluții ale aplicării standardelor UE cu privire la planurile de urbanism moderne în multe orașe din România, îi vom conferi planului nostru urbanistic o viziune spațială urbană și elemente de durabilitate spațială, aplicabilitate GIS etc. pentru a fi în măsură să suporte dezvoltarea infrastructurii integrate care include transportul, turismul, mediul și aspectele sociale.



Caracteristicile principale ale zonei locuite sunt următoarele:

- zona de locuit reprezintă aproximativ 62,72 % din intravilan.

- zona centrală,

având case cu aspect urban în ceea ce privește volumul și echiparea. Instituțiile și serviciile de interes public sunt concentrate în zona centrală a localității. În zona centrală sunt concentrate Primăria, Liceul Teoretic Recaș (unde se desfășoară învățământul primar, gimnazial și liceal), dispensarul uman, sala de sport. Unul din proiectele de viitor este construirea unui Centru Civic al orașului Recaș.

- zonele suburbane, dezvoltate printre podgorii, cu aspect rural, cu case cu înfățișare asemănătoare celor de la sate, gospodăria având anexate magazii, grajduri, etc.

Noul Plan Urban Modern ar trebui să ia în considerare integritatea durabilă a zonelor suburbane și a zonei centrale, precum și promovarea turismului și creșterea calității vieții în ceea ce privește transportul, sănătatea, protecția mediului și incluziunea socială.

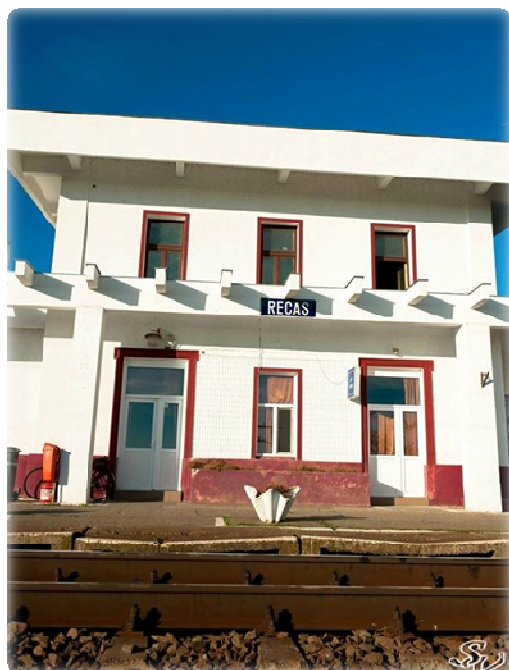
În ceea ce privește *sistemul de colectare și evacuare ape pluviale* aferent drumurilor, acesta este ineficient, deoarece este realizat din șanțuri de pământ, în mare parte colmatate. În aceste condiții, nu se realizează un drenaj corespunzător al apelor pluviale și prin urmare starea drumurilor este direct afectată.

Tabel nr.16 - Detalierea structurii rețelei de drumuri din orașul Recaș

Categorie drum	Lungime drumuri (km)			
	Total (km),	Drumuri asfaltate	Drumuri de pământ	Drumuri Reabilitate* / modernizate în perioada 2008-2013
	din care:			
Drum comunal	58	18	3 km	3,68 km
Drum vicinal	3	0	0	0
Străzi	79	0	0	0
TOTAL	140	18	3	3,69

Sursa – Biroul Urbanism, Primăria RECAȘ

Transportul



Transportul public de persoane înspre Timișoara în mod direct, lipsește. Locuitorii apelează la autobuze care tranzitează orașul și care vin dinspre Lugoj, Făget, Deva, Brad, Drobeta Turnu Severin, Caransebeș și altele.

În timpul anului școlar, elevii au transportul gratuit asigurat prin autobuzul primăriei și al microbuzelor școlare. Pe teritoriul orașului sunt amenajate 2 stații pentru autobuzele care tranzitează Recașul și încă două pentru stațiile spre satele aparținătoare. Nu există transport în comun în oraș. Există mijloace de transport pe ruta Timișoara - Recaș și



către satele aparținătoare. Încă două stații există în localitatea Izvin, amenajate pentru cursele care tranzitează acest sat.

Consiliul local asigură cursa de transport interurban pe ruta Recaș – Timișoara cu o frecvență de 2 ori / zi. Consiliul local asigură, de asemenea, în zilele lucrătoare pentru elevi pe rutele Recaș – Herneacova – Stanciova și Recaș – Bazoșu Vechi cu o frecvență de 2 ori / zi.

Transport feroviar în orașul Recaș există la circa 2 km distanță de oraș. Recaș este traversat de o linie ferată electrificată pe direcția est – vest și anume magistrală de cale ferată București – Timișoara, ceea ce reprezintă un avantaj economic pentru transportul călătorilor, în mod special al navetiștilor dar și al mărfurilor.



Există zone rezervate parcarilor, acestea fiind marcate. În centrul orașului există, de asemenea, spații de parcare. Toate locurile de parcare sunt gratuite.

Pentru buna desfășurare a circulației rutiere și pietonale au fost montate indicatoare rutiere de semnalizare cu lumina galbenă intermitentă pe DN 6 Timișoara – Lugoj, în localitățile Recaș (centrul localității, Biserica Ortodoxă Română, Postul de Poliție) și Izvin.

Traficul staționar

În prezent în oraș sunt amenajate doar 120 locuri de parcare în regim public.

2.1.3. Alimentare cu apă și apă uzată

Pe teritoriul orașului Recaș există 2 sisteme de canale de desecare:



- la nord de Bega sistemul Recaș – Chizățau care cuprinde zona localităților Recaș, Izvin și Petrovaselo.
- la sud de Bega sistemul Sag – Topolovăț în care este cuprinsă localitatea Bazoșu Vechi

Partea de nord – zona localităților Nadăș, Herneacova, Stanciova - nu dispune de un sistem de desecare.

Alimentarea cu apă a localităților orașului Recaș se face astfel:

În Recaș există un sistem centralizat de alimentare cu apă format din 8 puțuri forate la 90 – 120 m adâncime. Există o rețea de distribuție prin conducte de oțel și polietilenă cu o lungime de 17,20 km dotată cu 4 hidranți și cișmele publice stradale.

În Recaș se modernizează rețeaua de canalizare pentru deversarea apelor uzate.

În Izvin există un sistem centralizat de alimentare cu apă format din foraj echipat cu o electropompă submersibilă, stație de pompare cu hidrofor, conductă de aducțiune foraj – stație de pompare și rețea de distribuție prin conducte de oțel cu o lungime de 4 km.

În Herneacova, există un sistem centralizat de alimentare cu apă format din foraj, rezervor de înmagazinare, conductă de aducțiune foraj – rezervor și rețea de distribuție prin conducte de oțel cu lungimea de 2,5 km.

În Bazoșu Vechi, există un sistem local de alimentare cu apă format din foraj, echipat cu o electropompă submersibilă, stație de pompare cu hidrofor care alimentează cu apă școală generală din localitate.

Petrovaselo nu dispune de un sistem centralizat de alimentare cu apă, dar există o fântână arteziană forată la o adâncime de 110 m.

Canalizarea cu apă:



- în Recaș există un sistem centralizat de canalizare cu o lungime de 22 km.
- localitățile Petrovaselo, Bazoșu Vechi, Herneacova, Izvin nu dispun de sistem centralizat de canalizare menajeră.

2.1.3.1. Rețeaua de alimentare cu apă

Sursa de apă

În orașul Recaș, principala sursă de apă o constituie apa subterană, alimentarea cu apă realizându-se prin extragerea din puțuri forate. Există 8 puțuri forate cu apă potabilă.

Pentru localitatea Recaș s-a avut în vedere realizarea unei conducte de aducțiune comună pentru cele 8 foraje existente. Pentru ca apa să corespundă din punct de vedere calitativ conform STAS 1342, se lucrează la realizarea unei stații de tratare pentru deferizarea și demanganizarea apei, la înlocuirea tronsoanelor din rețeaua de distribuție realizate din oțel și extinderea rețelei de distribuție a apei pe toată vatra localității.

Sursa de apă o constituie apa subterană care este captată prin cele 8 foraje existente, echipate cu pompe submersibile. Fiecare foraj va fi prevăzut cu o cabină subterană în care se va monta instalația hidraulică (manometru, contor de apă, vane, clapetă de reținere, tablou electric). Apa captată de la cele 8 foraje va fi transportată printr-o conductă din țevă de polietilenă cu Dext = 125 mm, PN 6, în lungime totală de 3,23 km, la gospodăria de apă unde va fi tratată și apoi înmagazinată în rezervoarele de apă existente. Din condițiile asigurării unei siguranțe maxime în exploatarea și funcționarea sistemului centralizat de alimentare cu apă, se află în lucru modernizarea instalației de tratare a apei în condițiile constatării pe parcursul exploatării a unui conținut ridicat de fier și mangan în apa captată din foraje.

Procesul de deferizare - demanganizare a apei se compune dintr-o treaptă de oxidare și două trepte de filtrare în filtre închise sub presiune. Pavilionul de exploatare se află în incinta gospodăriei



de apă și cuprinde spațiile necesare pentru analize fizico - chimice și bacteriologice ale apei, tabloul general de distribuție (TGD), încăpere pentru paznic, grupuri sanitare, stație de clorinare pentru dezinfecția apei.

Înmagazinarea volumului de compensare maxim orar și a rezervei intangibile de incendiu se va face în cele două rezervoare din beton armat, cu capacitățile de 300 mc fiecare. Din aceste două rezervoare de înmagazinare apa va fi pompată prin intermediul unei stații de pompare cu hidrofor, la castelul de apă existent cu o capacitate de 300 mc și cu o înălțime, $H = 35$ m, de unde apa va fi distribuită în mod gravitațional la consumatori. Rețeaua de distribuție propusă pentru înlocuire, cât și pentru extindere se realizează din tuburi de polietilenă de înaltă densitate cu diametri nominali, $D_n = 110 \dots 160$ mm, în lungime totală de 21,16 km. Rețeaua de distribuție este echipată cu cămine de vane și cu hidranți de incendiu subterani. Amplasarea în plan a obiectivelor gospodăriei de apă și a rețelei de distribuție se va face conform planului de situație existent. Dimensionarea gospodăriei de apă și a rețelei de distribuție s-a făcut la un debit $Q_{Zi \max} = 20,83$ l/s, la o populație de 5085 locuitori și conform STAS 1343/1 - 1995 pentru zone cu gospodării având instalații interioare de apă și canalizare, cu preparare locală a apei calde.

Pentru localitatea Izvin, ținându-se seama de situația existentă, se propune realizarea unei stații de tratare pentru deferizarea și demanganizarea apei, înlocuirea tronsoanelor din rețeaua de distribuție realizate din oțel și extinderea rețelei de distribuție a apei pe toată vatra localității. Sursa de apă o constituie apa subterană care va fi captată prin cele 2 foraje existente, echipate cu pompe submersibile. Fiecare foraj va fi prevăzut cu o cabină subterană în care se va monta instalația hidraulică (manometru, contor de apă, vane, clapetă de reținere, tablou electric). Apa captată de la cele 2 foraje va fi transportată printr-o conductă din țevă de polietilenă cu $D_{ext} = 125$ mm, PN 6, în lungime totală de 1465 m, la gospodăria de apă unde va fi tratată și apoi înmagazinată în rezervorul de apă propus. Din condițiile asigurării unei siguranțe maxime în exploatarea și funcționarea sistemului centralizat de alimentare cu apă, se propune realizarea unei instalații de tratare a apei în condițiile constatării pe parcursul exploatării a unui conținut ridicat de fier și mangan în apa captată



din foraje. Procesul de deferizare - demanganizare a apei se compune dintr-o treaptă de oxidare și două trepte de filtrare în filtre închise sub presiune. Pavilionul de exploatare se propune a se executa în incinta gospodăriei de apă și va cuprinde spațiile necesare pentru analize fizico - chimice și bacteriologice ale apei, tabloul general de distribuție (TGD), încăpere pentru paznic, grupuri sanitare, stație de clorinare pentru dezinfecția apei. Înmagazinarea volumului de compensare maxim orar și a rezervei intangibile de incendiu se va face în rezervorul din beton armat, cu capacitatea de 300 mc. Din acest rezervor de înmagazinare apa va fi pompată prin intermediul unei stații de pompare cu hidrofor în rețeaua de distribuție. Rețeaua de distribuție propusă pentru înlocuire, cât și pentru extindere se va realiza din tuburi de polietilenă de înaltă densitate cu diametrii nominali, $D_n = 110 \dots 160$ mm, în lungime totală de 7,34 km. Rețeaua de distribuție va fi echipată cu cămine de vane și cu hidranți de incendiu subterani. Amplasarea în plan a obiectivelor gospodăriei de apă și a rețelei de distribuție se va face conform planului de situație anexat. Dimensionarea gospodăriei de apă și a rețelei de distribuție s-a făcut la un debit $Q_{zimax} = 5,74$ l/s, la o populație de 1400 locuitori și conform STAS 1343/1 - 1995 pentru zone cu gospodării având instalații interioare de apă și canalizare, cu preparare locală a apei calde.

În localitatea Herneacova se propune extinderea rețelei de distribuție de alimentare cu apă. Apa subterană este captată cu un foraj existent, echipat cu o pompă submersibilă. Forajul este prevăzut cu cabină subterană în care se va monta instalația hidraulică. Apa captată este trimisă în rezervorul de înmagazinare printr-o conductă de aducțiune în lungime, $L = 400$ m. Înmagazinarea volumului de compensare maxim orar și a rezervei intangibile de incendiu se va face în rezervorul din beton armat, cu capacitatea de 100 mc. Din acest rezervor de înmagazinare apa va fi trimisă în mod gravitațional în rețeaua de distribuție, acest lucru este posibil deoarece rezervorul este amplasat la o cotă superioară localității. Rețeaua de distribuție propusă pentru extindere se va realiza din tuburi de polietilenă de înaltă densitate cu diametrii nominali, $D_n = 110 - 160$ mm, pe o lungime de 1475 m. Lungimea totală a rețelei de distribuție va fi $L = 5,98$ km. Rețeaua de distribuție va fi echipată cu cămine de vane, cu hidranți de incendiu subterani și cu cișmele publice stradale. Dimensionarea gospodăriei de apă și a rețelei de distribuție s-a făcut la un debit $Q_{zi\ max} = 0,36$ l/s, la o populație de



472 locuitori și conform STAS 1343/1 - 1995 pentru zone în care apa va fi distribuită prin cișmele amplasate pe străzi.

În localitatea Bazoșu Vechi se propune realizarea unui sistem centralizat de rețea de distribuție de alimentare cu apă pe toată vatra localității, un foraj, un rezervor și o stație de pompare. Sursa de apă o constituie apa subterană, care este captată printr-un foraj existent, echipat cu o pompă submersibilă. Forajul este prevăzut cu o cabină subterană în care se va monta instalația hidrolică. Apa captată va fi trimisă în rezervorul de înmagazinare a volumului de compensare orară și a rezervei intangibile de incendiu, cu o capacitate de 100 mc . Din acest rezervor de înmagazinare apa va fi pompată cu ajutorul unei stații de pompare cu hidrofor în rețeaua de distribuție. Rețeaua de distribuție propusă se va realiza din tuburi de polietilenă de înaltă densitate cu diametri nominali, $D_n = 110 \dots 160$ mm, în lungime totală, $L = 9,88$ km. Rețeaua de distribuție va fi echipată cu cămine de vane, cu hidranți de incendiu subterani și cu cișmele publice stradale. Amplasarea în plan a obiectivelor gospodăriei de apă și a rețelei de distribuție se va face conform planului localității anexat. Dimensionarea gospodăriei de apă și a rețelei de distribuție s-a făcut la un debit $Q_{zi \max} = 0,69$ l/s, la o populație de 912 locuitori și conform STAS 1343/1-1995 pentru zone în care apa se distribuie prin cișmele amplasate pe străzi.

Pentru localitățile Petrovaselo și Stanciova se va menține sistemul de alimentare cu apă existent (fântâni individuale).

Sistem de colectare și depozitare

Apa extrasă din puțuri este colectată într-o stație de tratare a apei rezervoare cu o capacitate de 300 mc/fiecare și un turn de 300 capacitătea totală fiind de 900. mc. Potabilizarea apei se face printr-o preclorinare cu hipoclorit și trecerea acesteia prin stația de filtrare și clorinare înainte de depozitare.



Stația de tratare a apei, una dintre cele mai mari din țară, a beneficiat de lucrări de modernizare din anul 2010, cu scopul de a asigura locuitorilor din Recaș apă potabilă. Cu toate acestea, sistemul de alimentare cu apă nu funcționează corespunzător, apa extrasă nu poate fi adusă la parametrii igienico-sanitari impuși de lege.

Rețeaua de alimentare cu apă are o lungime totală de 24,445 km și a fost pusă în funcțiune în 1970. Există un număr de 18 de cișmele.

Din totalul de 3150 de locuințe, până în acest moment la sistemul de alimentare cu apă sunt racordate 1332, adică un procent de 76,03%.

Canalizare

Se află în lucru extinderea rețelei de canalizare menajeră pe raza localității Recaș, în faza finală aceasta ajungând să aibă o lungime, $L = 20,84$ km, iar pe raza localității Izvin se propune realizarea unei rețele de canalizare menajeră, care în faza finală va avea o lungime de 7,34 km.

În faza finală lungimea rețelelor de canalizare menajere de pe vatra celor două localități va fi de, $L = 28,18$ km, ele propunându-se a se realiza din tuburi de polietilenă cu diametri nominali $D_n = 250 \dots 400$ mm. De asemenea, se propune realizarea unei stații de epurare, compacte, mecano-biologică, ce va deservi localitățile Recaș și Izvin fiind amplasată între aceste două localități.

Realizarea obiectului de investiție se propune a se executa în două etape astfel:

În prima etapă se va realiza extinderea rețelei de canalizare menajeră de la 4,5 km existenți, la 10,39 km pe raza localității Recaș, această extindere executându-se preponderent în zona centrală a



localității. Tot în această etapă se va executa stația de epurare dimensionată la un $Q_{uz_zi\ max} = 9,83$ l/s, corespunzător unui număr de 3000 locuitori. De asemenea în această etapă se va asigura suprafața de teren necesară pentru construirea stației de epurare egală cu 7500 mp (inclusiv pentru extinderea stației de epurare în etapa următoare). În jurul stației de epurare se va crea, prin împrejmuire și plantații, o zonă de protecție sanitară.

Etapa a II-a corespunde cu etapa finală de execuție a obiectului de investiție, realizându-se extinderea rețelei de canalizare menajeră în zonele periferice ale localității Recaș, și executarea rețelei de canalizare menajeră în intravilanul localității Izvin. De asemenea se va realiza extinderea stației de epurare pentru a fi capabilă să preia un debit, $Q_{uz\ zi\ max} = 24,28$ l/s corespunzător unui număr de 6385 locuitori. Pe rețelele de canalizare menajere se vor prevedea cămine de vizitare amplasate la o distanță de maxim 60 m unul de celălalt.

Stația de epurare:

La proiectarea și dimensionarea stației de epurare se va ține cont de protecția calității apelor conform Legii 137 (Legea mediului), a ordinului 125 (privind procedura de reglementare a activității economice și sociale cu impact asupra mediului) și conform normativelor privind condițiile de evacuare în emisar (NTPA 001/1997). Pentru asigurarea calității corespunzătoare a apelor descărcate în emisar în procedeul tehnologic al epurării de la stația de epurare Recaș se prevăd două trepte de epurare: una mecanică și una biologică. Pentru dimensionarea stației de epurare s-au luat în considerare următoarele date de bază:

Apele uzate menajere colectate de rețelele de canalizare propuse sunt transportate de către canalele colectoare principale în bazinul de aspirație al stației de pompare, de unde prin intermediul unei pompe autoamorsate este refulată în treapta de epurare mecanică. Pentru atingerea eficiențelor de epurare stabilite se propune realizarea unei stații de epurare mecano - biologică cu aerare prelungită pentru stabilizarea nămolului. Fluxul tehnologic se compune din următoarele: stația de pompare apă brută, sită deasă - treaptă de epurare mecanică cu compactarea și deshidratarea



materialului reținut, bazin de aerare cu nămol activat și biofiltru submersat, cu aerare prelungită, decantor secundar, aer lift pentru pomparea nămolului recirculat în exces, suflantă.

Treapta de epurare mecanică se compune dintr-o instalație compactă din oțel inoxidabil ce îndeplinește următoarele funcții: sitarea apelor uzate care se realizează printr-o sită deasă cu fante de 1 mm, transportul, compactarea și deshidratarea materialului reținut; deznisiparea; transportul, deshidratarea și evacuarea nisipului.

În treapta mecanică sunt reținute prin procedee fizice suspensiile grosiere, suspensiile nedizolvate sedimentabile sau cele ce pot fi îndepărtate prin flotare. Treapta de epurare biologică se compune din: bazin de aerare cu nămol activat și biofiltru submersat cu aerare prelungită; decantor secundar; stația de suflante.

Încălzirea stației de epurare se va realiza electric cu radiatoare de acumulare a căldurii, cu ulei. Acestea vor fi prevăzute cu termostat. Pentru o bună funcționare a stației de epurare este necesar să se asigure o temperatură minimă de 10 - 12°C. Amplasamentul construcției a fost stabilit în raport cu rezerva de spațiu necesară unei extinderi viitoare într-o etapă viitoare. Zona perimetrală va fi plantată în cea mai mare parte pe direcția precipitațiilor și vânturilor dominante, având rolul de protecție naturală și atenuarea factorilor perturbatori în situl / mediul natural înconjurător.

Accesul rutier la stația de pompare se va realiza prin amenajarea unui drum de acces racordat la drumul existent. Canalizarea apelor meteorice se va face prin șanțuri și rigole stradale.

Pentru localitățile Herneacova, Petrovaselo și Stanciova nu se propune în această etapă un sistem centralizat de canalizare. Evacuarea apelor menajere se va face prin intermediul unor fose septice vidanjabile.

Tabel nr.17 - Tipuri de utilizatori ai serviciilor de alimentare cu apă 2013 -2014:

TIPURI DE UTILIZATORI		Nr. racordate la rețea alimentare cu apă
POPULAȚIE	CASE PARTICULARE <i>(nr. contracte, în toate cartierele orașului)</i>	1264
	<i>Contracte individuale la blocuri</i>	0
	<i>Contracte cu asociațiile de proprietari și locatari</i>	16
UNITĂȚI	AGENȚI ECONOMICI	27
	UNITĂȚI SOCIALE (școli, grădinițe, dispensar, piață, unitatea de pompieri)	25
TOTAL		1332

Consumul de apă potabilă

Tabel nr. 18 - Consumul de apă potabilă în orașul Recaș în perioada 2010-2014:

ANUL	CONSUM metri cubi / zi
2010	850
2011	890
2012	974
2013	980
2014	1054



UNIUNEA EUROPEANĂ
Fondul Social European



GUVERNUL ROMÂNIEI
Ministerul Dezvoltării Regionale și
Administrației Publice



INOVAȚIE ÎN ADMINISTRAȚIE



Instrumente Structurale
2007-2013

În România, Ordinul ministrului sănătății 536/1997 pentru aprobarea Normelor de igienă și a recomandărilor privind mediul de viață al populației, prevede, între altele, cantitatea minimă de apă pe zi pentru un locuitor, care trebuie să fie de minim 50 litri (în scopul acoperirii necesarului fiziologic, igienei individuale și pregătirii hranei).

Surse de poluare a apei în oraș

Poluarea apei subterane se datorează folosirii îngrășămintelor chimice în agricultură, existenței unor fose rudimentare folosite de gospodăriile locale, dar și datorită structurii solului. Elementele cele mai poluante sunt fierul, manganul, nitrații și cei mai periculoși nitriții.

Prețurile și tarifele practicate

Potrivit prevederilor din contractul încheiat cu furnizorul de servicii apă-canal începând cu data de 01.01.2010 se aplică următoarele prețuri pentru apa potabilă livrată în orașul Recaș:

- Preț pentru populație – 2,85 lei/mc
- Preț pentru restul de utilizatori – 2,85lei/mc

Prețurile la apă pentru populație conțin TVA în cotă de 24%, iar pentru restul utilizatorilor nu conțin TVA.

Din informațiile analizate, este mai mult decât evident faptul că necesarul de apă nu este acoperit și este nevoie de eforturi în acest sens, soluțiile fiind conturate de reprezentanții autorității locale în proiecte de investiții.

Rețeaua de ape uzate

Canalizare

Se propune extinderea rețelei de canalizare menajeră pe raza localității Recaș, în faza finală aceasta ajungând să aibă o lungime, L= 20,84 km, iar pe raza localității Izvin se propune realizarea



unei rețele de canalizare menajeră, care în faza finală va avea o lungime de 7,34 km.

În faza finală lungimea rețelelor de canalizare menajere de pe vatra celor două localități va fi de, $L = 28,18$ km, ele propunându-se a se realiza din tuburi de polietilenă cu diametrii nominali $D_n = 250 \dots 400$ mm.

De asemenea se propune realizarea unei stații de epurare, compacte, mecano - biologică, ce va deservii localitățile Recaș și Izvin fiind amplasată între aceste două localități.

Realizarea obiectului de investiție se propune a se executa în două etape astfel:

În această etapă se va realiza extinderea rețelei de canalizare menajeră de la 4,5 km existenți, la 10,39 km pe raza localității Recaș, această extindere executându-se preponderent în zona centrală a localității. Tot în această etapă se va executa stația de epurare dimensionată la un $Q_{uz_zi\ max} = 9,83$ l/s, corespunzător unui număr de 3000 locuitori. De asemenea în această etapă se va asigura suprafața de teren necesară pentru construirea stației de epurare egală cu 7500 mp (inclusiv pentru extinderea stației de epurare în etapa următoare). În jurul stației de epurare se va crea, prin împrejmuire și plantații, o zonă de protecție sanitară.

În etapa a II-a corespunde cu etapa finală de execuție a obiectului de investiție, realizându-se extinderea rețelei de canalizare menajeră în zonele periferice ale localității Recaș, și executarea rețelei de canalizare menajeră în intravilanul localității Izvin. De asemenea se va realiza extinderea stației de epurare pentru a fi capabilă să preia un debit, $Q_{uz\ zi\ max} = 24,28$ l/s corespunzător unui număr de 6385 locuitori. Pe rețelele de canalizare menajere se vor prevedea cămine de vizitare amplasate la o distanță de maxim 60 m unul de celălalt.

Stația de epurare:

La proiectarea și dimensionarea stației de epurare se va ține cont de protecția calității apelor conform Legii 137 (Legea mediului), a ordinului 125 (privind procedura de reglementare a activității economice și sociale cu impact asupra mediului), și conform normativelor privind condițiile de evacuare în emisar (NTPA 001/1997).

Pentru asigurarea calității corespunzătoare a apelor descărcate în emisar în procedeul tehnologic al epurării de la stația de epurare Recaș se prevăd două trepte de epurare: una mecanică și



una biologică. Pentru dimensionarea stației de epurare s-au luat în considerare următoarele date de bază:

Apele uzate menajere colectate de rețelele de canalizare propuse sunt transportate de către canalele colectoare principale în bazinul de aspirație al stației de pompare, de unde prin intermediul unei pompe autoamorsate este refulată în treapta de epurare mecanică.

Pentru atingerea eficiențelor de epurare stabilite se propune realizarea unei stații de epurare mecano - biologică cu aerare prelungită pentru stabilizarea nămolului.

În treapta mecanică sunt reținute prin procedee fizice suspensiile grosiere, suspensiile nedizolvate sedimentabile sau cele ce pot fi îndepărtate prin flotare.

Canalizarea apelor meteorice se va face prin șanțuri și rigole stradale.

Pentru localitățile Herneacova, Petrovaselo și Stanciova nu se propune în această etapă un sistem centralizat de canalizare. Evacuarea apelor menajere se va face prin intermediul unor fose septice vidanjabile.

2.1.4. Energia termică

Energia termică este energia conținută de un sistem fizic și care poate fi transmisă sub formă de căldură altui sistem fizic pe baza diferenței dintre temperatura sistemului care cedează energie și temperatura sistemului care primește energie. Clădirea se consideră că are instalație de încălzire dacă aceasta se face prin intermediul agentului termic - abur sau apă caldă de la centrale electrice, centrale termice de cartier, termoficare locală sau centrale termice proprii și îl transmit în sistemul de distribuție în interiorul clădirii, constituit din conducte și radiatoare - calorifere, indiferent de combustibilul folosit - gaze, combustibil lichid, combustibil solid, precum și prin intermediul sobelor încălzite cu gaze/convectoarelor.



Sistemul de termoficare propriu centrale

Comunitățile urbane au alte criterii de a alege sistemul de încălzire decât proprietarii de imobile. Comunitatea cere ca încălzirea să nu afecteze mediul, siguranța în exploatare, continuitatea încălzirii în cazuri excepționale, sănătatea populației, având în vedere, nu în ultimul rând, criteriul pur economic. În schimb, proprietarul apartamentului nu ia în considerare decât criteriul economic raportat la apartament, fără să țină seama de celelalte implicații. În mod normal, dacă sistemul de încălzire prin termoficare este bine condus și nu apar factori perturbatori, cum ar fi pierderile mari de căldură prin rețea, cheltuieli nejustificate ale celor care produc și transportă energia, necolectarea integrală a datoriilor, neaducerea costurilor pentru producerea și furnizarea energiei electrice la valorile reale fără a impovara sistemul de termoficare (cum este în prezent), încălzirea prin termoficare cu CET-uri trebuie să fie mai ieftină cu cel puțin 25% față de încălzirea cu centrale termice individuale, chiar fara subvenții. Faptul că există mereu pericolul de explozie, care poate curma vieți, atât pentru deținătorul de centrale termice, cât și pentru vecini reprezintă, de asemenea, un dezavantaj.

Alimentare cu gaze

La nivelul orașul Recaș se înregistrează furnizarea de gaze către consumatorii casnici dar și instituții. Gazele sunt utilizate la nevoile menajere ale cetățenilor (încălzire apă de consum, mașini de gătit); instalații de ardere pentru obținerea energiei termice necesare încălzirii sau în procese tehnologice. Gazele naturale sunt amestecături de hidrocarburi, acestea pot conține impurități și sunt inodore, incolore și combustibile. Acestea sunt captate cu ajutorul sondelor.

Încălzire pe lemne

Pe raza localității mai ales la case, cetățenii încă mai au încălzire pe lemne în număr destul de ridicat. Tipul de combustibil care se alege pentru sistemul de încălzire al casei este dat de costurile sale, distanța de la care trebuie transportat cât și tendințele pe plan mondial. În zonele de munte, este logic ca sistemul de încălzire cu lemne să reprezinte o soluție bună. De



asemenea, în mediul rural este la dispoziție masă lemnoasă. De la fiecare hectar de pădure se pot procura anual cca. 8 mc lemne numai din igienizare. În acest caz, cu 2,5 – 3 ha pădure, o gospodărie rurală poate să-și asigure necesarul de încălzire.

O sobă poate asigura independența față de prețurile fluctuante și nesigure ale energiei și gazului – sobele se dovedesc a fi o soluție eficientă și sigură în situații de criză. În prezent, tot mai mulți proprietari de locuințe optează pentru sobele de teracotă ca și o soluție de încălzire a întregii case.

Cantitatea de lemne care se consumă pentru încălzirea unui spațiu depinde atât de randamentul cazanului și de calitatea combustibilului, cât și de temperatura exterioară, gradul de izolare a casei, înălțimea planșelor, suprafețele vitrate. Ca dezavantaj se poate spune că instalația e masivă, deci necesită un spațiu destul de mare pentru instalare și funcționare. De asemenea, trebuie întreținută periodic, deoarece coșurile se afumă constant. Durata de viață a cazanului pe lemne este cuprinsă între 5 și 12 ani, destul de scurtă.



UNIUNEA EUROPEANĂ
Fondul Social European



GUVERNUL ROMÂNIEI
Ministerul Dezvoltării Regionale și
Administrației Publice



INOVAȚIE ÎN ADMINISTRAȚIE



Instrumente Structurale
2007-2013

2.1.5. Rețeaua de iluminat public

Sistemul de iluminat public reprezintă ansamblul format din puncte de aprindere, cutii de distribuție, cutii de trecere, linii electrice de joasă tensiune subterane sau aeriene, fundații, stâlpi, instalații de legare la pământ, console, corpuri de iluminat, accesorii, conductoare, izolatoare, cleme, armături, echipamente de comandă, automatizare și măsurare utilizate pentru iluminatul public.

Rețeaua de iluminat public din orașului Recaș aparține S.C. ENEL S.A. și are o lungime de 145 km. Localitatea Recaș este alimentată din rețeaua aeriană de 20 kV racordată la stația 110/20 kW Pădurea Verde.

Pe teritoriul localității propriu-zise există nouă posturi de transformare aeriene și unul în cabină de zid destinate consumului casnic și terțiar și trei posturi de transformare aeriene destinate unor agenți economici. Celelalte posturi de transformare sunt amplasate pe teritoriul din preajma localității și alimentează agenți economici, cu excepție postului de transformare aerian care alimentează locuințele IAS.

Lungimea liniilor aeriene de 20 KV de pe teritoriul localității este de aproximativ 3,7 km, iar a liniilor în cablu 3 este de aproximativ 250 m.

Distribuția energiei electrice de joasă tensiune se face prin linii aeriene cu stâlpi de beton armat, cu excepția zonei blocurilor de locuințe unde există și linii în cablu. Liniile sunt comune distribuției de energie și iluminatului public. Atât rețeaua de alimentare cu energie electrică cât și cea de distribuție satisfac cerințele de consum ale localității.

Localitatea Recaș

În cadrul dezvoltării localității vor apare următorii consumatori noi:

- locuințe în zona de nord: 92 de parcele cu locuințe însumând o putere instalată de 552kW și o putere cerută din rețea de 116kW; alimentarea acestor locuințe se va putea face din postul de transformare 2413 prin amplificarea sa și prin realizarea unor linii aeriene de joasă tensiune pentru



distribuția energiei electrice; linia aeriană de 20kV care trece prin zona de locuințe va trebui deviată pentru a fi pusă de acord cu traseul viitoarelor străzi;

- locuințe în zona de nord-est: 126 de parcele cu locuințe care vor avea o putere instalată de 756kW și o putere cerută de 161 kW; alimentarea lor se va putea face din postul de transformare 241, prin amplificarea lui și prin linii aeriene de joasă tensiune pentru distribuție;

- locuințe în zona de est: 50 de parcele cu case de locuit însumând o putere instalată de 300kW și o putere cerută din rețea de 64kW; alimentarea acestor locuințe se va putea face din postul de transformare 2577 amplificat și prin extinderea liniilor de distribuție de joasă tensiune; traseul liniei de 20kV din zonă va trebui corelată cu traseul străzii;

- locuințe în zona de sud-est: 92 de parcele, însumând o putere instalată de 72kW și o putere cerută din rețea de 16kW; alimentarea acestor locuințe se va putea face din postul de transformare 2577 prin prelungirea actualelor linii de distribuție;

- zona industrială din sud-vestul localității; alimentarea noilor consumatori se va putea face fie din posturile din zonă (12506, respectiv 12508, posturi care mai pot fi amplificate), fie, în cazul unor puteri mai mari, din posturi de transformare noi; în funcție de configurația zonei va fi poate necesară și o deviere a liniilor de medie tensiune care traversează amplasamentul. În celelalte zone creșterea consumului de energie electrică poate să facă necesară în viitor amplificarea unora din posturile de transformare.

Localitatea Izvin

Se preconizează apariția următorilor consumatori noi;

- locuințe în zona de nord: 115 de parcele cu locuințe însumând o putere instalată de 690kW și o putere cerută din rețea de 147kW; alimentarea acestor locuințe se va putea face din postul de transformare 12406 prin amplificarea sa și prin realizarea unor linii aeriene de joasă tensiune pentru



distribuția energiei electrice; se recomandă corelarea străzilor cu traseul liniei aeriene de 20kV din zonă pentru a nu fi necesară devierea ei;

- locuințe în zona de nord-est: 40 de parcele cu locuințe care vor avea o putere instalată de 240kW și o putere cerută de 51 kW; alimentarea lor se va putea face din postul de transformare din zonă, prin amplificarea lui și prin prelungirea unor linii aeriene de joasă tensiune existente pentru distribuție;

- locuințe în zona de sud: 55 de parcele, însumând o putere instalată de 330kW și o putere cerută din rețea de 70kW; alimentarea acestor locuințe se va putea face, pentru cele de lângă fostul SMA, din postul de transformare 2432 prin prelungirea actualelor linii de distribuție iar pentru cele din sud-est, din postul de transformare utilizat și pentru alimentarea viitoarelor locuințe din zona nord-estică;

- locuințe în zona de vest: 130 de parcele cu locuințe care vor avea o putere instalată de 780kW și o putere cerută de 166kW; alimentarea lor se va putea face, în funcție de gradul de încărcare a rețelei existente, fie din posturile de transformare 12406 și 2432, prin amplificarea lor și prin prelungirea unor linii aeriene de joasă tensiune pentru distribuție, fie printr-un post de transformare nou, amplasat în zona de vest, cu racord din LEA 20kV care trece prin nordul localității;

- zonă industrială și de depozitare în sudul localității; se poate alimenta printr-un bransament de joasă tensiune.

Localitatea Bazoșu Vechi

Se preconizează apariția în zona de nord a 65 de parcele cu locuințe însumând o putere instalată de 390kW și o putere cerută din rețea de 83kW; alimentarea acestor locuințe se va putea face din posturile de transformare 2452 și 2494 eventual prin amplificarea sa și prin prelungirea unor linii aeriene de joasă tensiune pentru distribuția energiei electrice; se recomandă corelarea străzilor cu traseul liniilor aeriene de 20kV din zonă pentru a nu fi necesară devierea lor.



Localitatea Herneacova

Se preconizează apariția următorilor consumatori noi:

- locuințe în zona de nord: 20 de parcele cu locuințe însumând o putere instalată de 120kW și o putere cerută din rețea de 26kW; alimentarea acestor locuințe se va putea face din postul de transformare 2458 prin prelungirea liniilor aeriene de joasă tensiune care distribuie energia electrică în zona nord-vestică a localității; se recomandă corelarea străzilor cu traseul liniei aeriene de 20kV din zonă pentru a nu fi necesară devierea ei;

- o zonă agroindustrială în sudul localității, în zona fostului CAP; alimentarea acesteia se va face în funcție de puterea consumatorilor care vor apărea, fie din rețeaua de joasă tensiune a localității (prin eventuala amplificare a liniei aeriene care alimentează zona) fie prin prelungirea racordului aerian de medie tensiune de la PTA 2480 până la un post de transformare aerian nou, amplasat în zona agroindustrială.

Localitatea Petrovaselo

Se preconizează apariția următorilor consumatori noi:

- locuințe în zona de vest: 50 de parcele cu locuințe însumând o putere instalată de 300kW și o putere cerută din rețea de 64kW; alimentarea acestor locuințe se va putea face din postul de transformare din centrul localității, de lângă biserică, prin prelungirea liniilor aeriene de joasă tensiune care distribuie energia electrică în zona vestică a localității și, dacă postul se va dovedi încărcat la nominal în momentul apariției locuințelor, prin amplificarea postului;

- locuințe în zona de sud: 12 parcele cu locuințe însumând o putere instalată de 72kW și o putere cerută din rețea de 15kW; alimentarea acestor locuințe se va putea face din postul de transformare din centrul localității prin prelungirea liniilor aeriene de joasă tensiune care distribuie energia electrică în zona sudică a localității;

- o zonă agroindustrială în nordul localității, în zona fostului CAP; alimentarea acesteia se va face din postul de transformare existent 5320.

Localitatea Stanciova



În cadrul dezvoltării localității vor apare următorii consumatori noi:

- locuințe în zona de sud: 20 de parcele cu locuințe însumând o putere instalată de 120kW și o putere cerută din rețea de 26kW; alimentarea acestor locuințe se va putea face din postul de transformare existent în sudul localității prin prelungirea liniei aeriene de joasă tensiune care distribuie energia electrică în zona sudică a localității;

- o zonă agroindustrială în nordul localității, în zona fostului CAP; alimentarea acesteia se va face din postul de transformare existent 5320.

Localitatea Izvin este alimentată printr-o linie aeriană de 20 kV racordată la stația 110/20kV Pădurea Verde.

Localitatea Bazoș este alimentată printr-o rețea aeriană de 20 kV racordată la stația 110/20KV Pădurea Verde.

Localitatea Petrovaselo este alimentată printr-o linie aeriană de 20 kV racordată la stația 110/20KV Pădurea Verde.

Localitatea Stanciova este alimentată printr-o rețea aeriană de 20 KV racordată la stația 110/20KV Pădurea Verde.



Localitatea Herneacova este alimentată printr-o rețea aeriană de 20 KV racordată la stația 110/20 KV Pădurea Verde.

Tabel nr.19 - Infrastructura rețelei de alimentare a iluminatului public

Denumire	An 2010	An 2011	An 2012	An 2013	An 2014
Stâlpi de iluminat aparținând companiei/primarie	2100	2250	2250	2500	2500
Corpuri de iluminat	2100	2250	2250	1300	1300

Sursa: Primăria Recaș

Din cele 1300 corpuri de iluminat, cele pe LED sunt 32 bucăți, economice – 1268 bucăți.

În ceea ce privește **consumul de energie**, după estimativul pe 2014 pentru instituții importante și în același timp mari consumatoare de energie, se observă o tendință de creștere a consumului. Acest lucru presupune luarea unor măsuri de optimizare a consumurilor energetice printr-o exploatare rațională a instalațiilor și eliminarea factorilor de consum excesiv din aceste unități.

Tabel nr.20 - Consumuri de energie, pe tipuri de consumatori din oraș Recaș

Tipuri de utilizatori	Consumuri anuale (kw/h)		
	2013	2014	2015 estimat
Primărie	950	1180	1300
Liceu Teoretic Recaș	33120	33964	40000
Școala nr.1 Izvin	7240	8141	9000
Școala nr. 2 Bazoș	6346	6426	6500



Școala nr. 3 Petrovaselo	890	944	1000
Școala nr. 4 Herneacova	490	525	600
Școala nr. 5 Stanciova	125	155	200
TOTAL	49.161	50.155	58.600

Sursa: Primăria Primăria Recaș, Liceul Teoretic Recaș

2.1.6. Poșta și telecomunicații

Pe teritoriul orașului Recaș funcționează un oficiu poștal. Orașul este conectat la serviciile de telefonie fixă TELEKOM, serviciile de telefonie mobilă cu acoperire corespunzătoare pentru toate zonele din localitate - VODAFONE, ORANGE, DIGI, COSMOTE, TELEKOM, servicii de televiziune prin satelit, AKTA, DOLCE, FOCUS SAT și BOOM TV, televiziune prin cablu AKTA, TELEKOM, RDS, ORANGE.



Rețeaua de internet este asigurată de TELEKOM, AKTA, ORANGE, VODAFONE, RDS, TELEKOM.



2.2. INFRASTRUCTURA DE SĂNĂTATE ȘI ASISTENȚĂ SOCIALĂ

2.2.1. Serviciile de sănătate

Pentru asigurarea sănătății umane, în orașul Recas funcționează Dispensarul medical. Această clasă include unități care deservește unitatea administrativ-teritorială și care se limitează la afecțiuni cu grad mic de complexitate.

Totodată, în localitate funcționează 5 cabinete medicale familiale și 2 cabinete de specialitate medicina în Dispensarul Recaș dispune de o clădire nouă situată în zona centrală a localității. Clădirea cuprinde 5 cabinete de medici de familie, 2 cabinete de stomatologie și 2 laboratoare. Celelalte cabinete stomatologice sunt în clădiri private. Pe raza orașului Recaș există 3 farmacii – 2 farmacii în Recaș și o farmacie în Izvin.



În total există atât în Recaș cât și în satele aparținătoare un număr de 10 cabinete medicale cu 10 medici de familie și 10 asistenți medicali.

Pentru efectuarea analizelor medicale există 2 laboratoare private.

Pentru asigurarea serviciilor medicale și pentru acoperirea echilibrată a zonelor rurale s-a dispus la nivel județean înființarea de centre de permanență. Sunt 9 centre de permanență: în Ciacova, Dudeștii Vechi, Fibiș, Gătaia, Liebling, Nițchidorf, Recaș, Sacoșu Turcesc, Teremia Mare. Acestea funcționează zilnic în intervalul orar 20.00-08.00 și non stop în zilele de sâmbătă, duminică și sărbători legale.

Tabel nr.21 - Furnizori de servicii de sănătate

NR. CRT.	Furnizori de servicii de sănătate	Unitate de stat / Privată
1.	Dispensar	Privat
2.	Cabinete medicină de familie	Privat
3.	Cabinete medicale stomatologice individuale	Privat
4.	Laborator de analize	Privat

Sursa – Dispensarul medical

Tabel nr. 22 - Indicatori servicii de sănătate

Indicatori	Spitale		Cabinete Medicale Stomatologice Individuale		Cabinete Medici de Familie		Farmacii	
	De stat	Particulare	De stat	Particulare	De stat	Particulare	De stat	Particulare
Numărul unităților	0	0	0	5	5	0	0	2
Numărul de paturi	0	0	0	5	0	5	0	0
Numărul de medici specialiști	0	0	0	4	0	4	0	0
Numărul de asistente	0	0	0	8	0	4	0	2

Sursa – Dispensarul medical

Nr. Crt.	Indicatori	2014	2013	2012	2011	2010
1	Număr medici de familie	5	5	5	5	5
2	Număr medici specialiști	4	4	4	4	4

2.2.2. Serviciile de asistență socială

Strategia în domeniul social se constituie ca un îndrumar destinat să ajute persoanele defavorizate și pe cele chemate să le asiste, să le sprijine și să le facă viața mai ușoară. Se adresează persoanelor și familiilor marginalizate din punct de vedere social, specialiștilor, reprezentanților



autorității publice locale, care au responsabilități în domeniu, precum și altor categorii de persoane interesate de problematica fenomenului marginalizării.

Proiectul încearcă a fi o fereastră „spre noi înșine” pentru a deveni mai conștienți de realizările noastre în materie de servicii sociale, spre comunitatea locală, spre ceea ce este de fapt în acest domeniu, spre viitoarele servicii care răspund la „ce se întâmplă de fapt” ceea ce reprezintă în esență scopul strategiei.

Strategia se adresează și părinților, atât în calitate de beneficiari direcți ai serviciilor sociale alături de copii, cât și actorilor sociali implicați în procesul de promovare și respectare a drepturilor copilului.

Creșterea și îngrijirea copiilor în familia de origine constituie obiectivul principal din lista de priorități a sistemului de asistență socială. După mai multe decenii de experimentări, s-a ajuns la concluzia că cel mai bine pregătit pentru viața de adult este copilul crescut de proprii părinți alături de frați și surori, în același mediu familial. În afara familiei natale, copilul este, de regulă, nefericit, discriminat și incapabil să se atașeze sau să se stabilească.

Obiectivul general al strategiei este de a promova și respecta drepturile copilului prin implicarea comunității în procesul de rezolvare a problemelor familiei.

Prezenta strategie cuprinde obiectivele prioritare care garantează ameliorarea situației copiilor din sistemul de protecție specială, accelerarea dezvoltării serviciilor comunitare, tratamentul corect și echitabil al tuturor copiilor în societatea noastră, în exercitarea drepturilor de către copii.

Strategia subliniază rolul primordial al familiei în creșterea, îngrijirea și educarea copilului și faptul că eforturile societății



trebuie îndreptate în direcția întăririi și susținerii familiei în asumarea responsabilității față de copil. Totodată, se recunoaște faptul că responsabilizarea familiei în spiritul noului pachet legislativ în domeniul protecției și promovării drepturilor copilului nu se poate realiza fără o abordare sistemică a problemelor cu care se confruntă copiii și familiile acestora. Astfel, resursele pentru depășirea unor situații dificile, trebuie căutate pe rând în familia extinsă, rețeaua socială a familiei, profesioniștii care intervin la un moment dat în viața copilului, comunitatea prin intervenția structurilor consultative, autorităților locale și serviciilor sociale primare, de prevenire și în ultimă instanță în intervenția specializată.

Scopul strategiei este schimbarea, pornind de la certitudinea deplină că ființa omenească, creată după chipul și asemănarea lui Dumnezeu, este locuită de un suflet superior care atinge cerul și care este o emanație a Domnului. De aceea, existența noastră va căpăta un sens atunci când vom intra în contact cu acest suflet universal care este lumină, armonie și putere. Este imposibil să schimbăm lumea, dar ceea ce ni se cere nouă este să ne hotărâm să transformăm cel puțin o creatură de pe pământ, pe noi înșine.



Asistența socială are ca obiectiv principal protejarea persoanelor care, din cauza unor motive de natură economică, fizică, psihică sau socială, nu au posibilitatea să-și asigure nevoile sociale, să își dezvolte propriile capacități și componente pentru integrarea socială.

Domeniul protecției copilului se bucură astăzi de interesul societății, alături de alte aspecte aflate sub lupta integrării europene, ei fiind în continuă transformare, dar și un teritoriu unde se intersectează patimi și este nevoie de profesionalism. Când un părinte se confruntă cu dificultățile creșterii și educării copiilor săi, modul în care reușește să găsească soluții este o expresie a maturității sale emoționale și sociale. Similar, considerăm că, dacă o societate se confruntă cu dificultățile copilului, modul în care se soluționează este o problemă a maturității acelei societăți. Or, maturitatea unor acte nu trebuie discutată doar în plan afectiv, emoțional, ci în plan logic, rațional. Dat fiind apelul frecvent la dragostea față de copii și la caritate, care par să guverneze în România activitățile de protecție a copilului, dar și apariția unei categorii de profesioniști, de servicii, de specialiști și de cercetări în acest domeniu, între cele două modalități de reacție sunt contradicții care trebuie conștientizate nu pentru a exclude vreuna dintre cele două abordări, ci pentru a permite integrarea aspectelor afective și a celor raționale, profesionale în răspunsuri societale mature, adică necesitatea asocierii logicii rațiunii la compasiunea față de copii.

Obiectivul general are drept scop, prevenirea marginalizării sociale prin dezvoltarea serviciului public de asistență socială menit să răspundă nevoilor persoanelor marginalizate din punct de vedere social.

Mijloacele prin care se urmărește atingerea scopului sunt legate de următoarele aspecte:

- identificarea aspectelor specifice familiilor marginalizate social ;
- identificarea nevoilor acestor familii în vederea dezvoltării serviciului public de asistență socială;
- evidențierea rolului asistentului social precum și a altor persoane din comunitate menite să vină în ajutorul persoanelor marginalizate social, în ceea ce privește autodeterminarea clientului de a-și depăși condiția și situația în care trăiește;



● utilizarea unor metode de prevenire a abandonului școlar și familial în rândul familiilor sărace;

Serviciul Public de Asistență Socială Recaș deservește comunitatea Recaș și satele aparținătoare Herneacova, Izvin, Bazoș, Petrovaselo, Stanciova și Nadăș (în curs de repopulare) cu o populație totală de aproximativ 9439 de locuitori.

Beneficiarii serviciilor noastre cuantificați în cifre:

- 180 persoane adulte cu handicap;
- 50 persoane minore cu handicap;
- 150 copii cu orientare spre Școala Incluzivă;
- 65 asistenți personali ai persoanelor cu handicap grav, încadrați pe baza contractului de muncă;
- 20 cazuri de persoane care au fost înregistrați tardiv
- 15 cazuri delicvență juvenilă;
- 30 cazuri de plasament a copiilor în familia lărgită;
- 15 copii cu risc de abandon, separați în fapt de familia de origine;
- 10 situații de intervenție în familie, forme de abuz și neglijare asupra copiilor;
- Anual 30 studii de caz pentru instanță, în situație de divorț cu încredințare copii la unul din părinți;
- 35 cazuri de copii cu risc de separare de familiile de origine pentru care s-au elaborat și implementat planuri de servicii ;
- un număr de 5 cazuri copii reintegrați în familie ;
- un număr de 25 copii care nu mai continuă cursurile școlare după clasa a VIII;
- un număr de 12 cazuri închise deoarece s-au eliminat factorii de risc existenți;
- 20 cazuri curatelă;
- 5 cazuri de adopție;
- 10 cazuri tutelă;
- 25 familii beneficiare de ajutor social potrivit legii nr. 416/2001



- 45 beneficiari ajutor încălzire pe perioada sezonului rece;
- 20 familii beneficiare de alocație de susținere;
- 30 cazuri persoane vârstnice reprezentate;
- 5 cazuri persoane vârstnice aflate în situație de risc;
- Alte situații constând în sesizări, etc.
- 16 familii pentru care se depun eforturi deosebite de integrare în comunitate.

Serviciul Public de Asistență Socială înființat în anul 2006 (acreditat conform legislației în vigoare) s-a dezvoltat și transformat în Serviciul Public de Asistență Socială și Asistență Medicală și oferă servicii de informare, consiliere și sprijin, fiind este o forma de prevenție, dar și intervenție a „Centrului de Zi Sfinții Apostoli Petru și Pavel Recaș” (în curs de înființare) și reprezintă un sprijin acordat copiilor aflați în dificultate și familiilor acestora . Acesta se folosește în funcție de evaluarea nevoilor copilului și familiei, pentru prevenirea situațiilor de risc la care este expus atât copilul cât și familia.

Serviciile se acordă în funcție de necesitățile specifice ale copilului și familiei pentru a elimina factorii de risc la care este expus atât copilul cât și familia. Sprijinul poate fi acordat în următoarele situații:

- Situații care necesită o intervenție focalizată și pe termen scurt pentru facilitarea reintegrării copiilor (situație de criză). Acesta poate fi acordat accidental, pentru un copil o singură dată pe durata de funcționare a serviciului.
- Situații care necesită o intervenție/sprijin pe termen lung, când este pusă în pericol situația copilului cu risc de abandon (situație de risc). Acesta poate fi acordat, lunar, pe o perioadă maximă de 10 luni.
- Dependent de situația copilului și a familiei sale, acesta poate beneficia de sprijin pe termen scurt sau pe termen lung sau combinat.



Nevoi identificate:

- nevoi legate de populația țintă;
- informarea beneficiarilor cu privire la drepturi (beneficii, servicii, prestații) și obligații
- sprijin familiilor defavorizate;
- planing și educație pentru sănătate;
- legătura individului cu serviciile oferite de comunitate;
- consilierea familiei și a individului;
- reintegrare școlară;

Direcții propuse:

- Scopul este de a răspunde nevoilor copilului și familiei pentru întărirea și susținerea familiei în asumarea responsabilităților față de copil;
- Mijloacele sunt legate de activitățile oferite:
 - Identificarea nevoilor comunității;
 - Identificarea resurselor necesare în acordarea de servicii;
 - Concentrarea pe potențiali parteneri deschiși pentru dezvoltarea de proiecte;
 - Implicarea liderilor formali și informal;
 - Implicarea beneficiarilor în serviciile dezvoltate;
 - Îndreptarea atenției către perfecționarea personalului care acordă servicii;
 - Identificarea ariilor potențiale de dezechilibru între individ și mediu și întărirea potențialului individului și al comunității;



- Legarea oamenilor de resurse, servicii și oportunități prin mijloace de comunicare;

Obiectivele strategiei:

- Servicii de informare:
 - respectarea dreptului fiecărei familii de a fi informată cu privire la drepturile și obligațiile ce le revin;
 - informare prin presa locală, afișier la sediul instituției, întâlniri cu beneficiarii, prezentări și dezbateri în consiliu;
 - informații oferite la contactul cu beneficiarul;
 - dezvoltarea centrului de informare de la sediul S.P.A.S.-ului;
- Servicii de consiliere juridică:
 - Oferirea de informații juridice cu privire la orice informație de interes public;
 - actualizarea legislației în domeniul asistenței sociale și punerea în aplicare;
 - modalități de informare în masă a populației privind drepturile și îndatoririle ce le au conform legislației în vigoare;
- Servicii de consiliere și sprijin în rezolvarea problemei clientului;
 - facilitarea accesului la serviciile comunitare;
 - conștientizarea familiei de rolul pe care îl îndeplinește acela de conservare a valorilor sociale și umane;
 - sprijin în identificarea împreună cu beneficiarul, a dezechilibrilor care apar între el și mediu;
 - întărirea potențialului clientului;



- consiliere parentală;
- Servicii de prevenire a situațiilor de risc;
 - identificarea resurselor și exploatarea acestora pentru eliminarea situațiilor de risc;
 - facilitarea în ceea ce privește accesarea serviciilor și prestațiilor din comunitate;
 - consiliere parentală;
 - diversificarea modalităților de intervenție în vederea prevenirii situațiilor de risc;
 - consultanță pentru deferirea cazurilor altor instituții sau organizații nonguvernamentale;
 - implicarea comunității în eliminarea situațiilor de risc social;
 - informații privind serviciile de planning familial;
 - servicii medico-sociale în colaborare cu cadrele medicale din localitate;
- Servicii de reintegrare în familie;
 - facilitarea menținerii legăturii dintre părinți și copil;
 - găsirea unor parteneri specializați în protecția copilului;
 - monitorizarea post-reintegrare;
- Servicii de reintegrare școlară;
 - stimularea frecvenței școlii de către copiii în dificultate;
 - sprijinirea elevilor care provin din familii defavorizate, cu ajutoare materiale;
 - consiliere parentală;
 - creșterea nivelului educațional prin programe dezvoltate în cadrul școlii;



- evaluarea factorilor de risc (dinamica familială și individuală, vulnerabilitatea) în colaborare cu psihologul Liceului Teoretic Recaș;

• Servicii de reintegrare și supraveghere din partea comunității;

- programe de reintegrare și supraveghere comunitară a copiilor care au săvârșit fapte penale și nu răspund penal, în colaborare cu Penitenciarul Timișoara și D.G.AP.S.P.C. Timiș;

Rezultatele așteptate sunt strâns legate de protecția și promovarea drepturilor copilului;

• diversitatea modalităților de informare a familiei cu privire la respectarea drepturilor copilului;

• întărirea capacităților parentale prin asumarea responsabilităților față de creșterea, îngrijirea și educarea propriilor copii;

• stabilirea rapidă a identității copiilor;

• menținerea legăturilor firești ale copilului cu familia de origine;

• scăderea numărului de cazuri de copii abandonați;

• accesibilitatea copiilor cu dizabilități la servicii de recuperare și reabilitare;

• scăderea numărului copiilor cu risc școlar de abandon;

• prevenirea și/sau eliminarea cazurilor de violență domestică și a oricărei forme de abuz;

• dezvoltarea de servicii specializate în domeniul protecției copilului;

• reintegrarea școlară a copiilor;

• scăderea numărului de copii instituționalizați;

• scăderea numărului de cazuri în care se încalcă drepturile copilului;

• cel puțin 200 de ședințe de consiliere individuală vor fi implementate – metodă de verificare = rapoartele de consiliere



- cel puțin 500 de persoane vor beneficia de servicii de informare
- cel puțin 300 de persoane vor beneficia de acompaniere în relația cu alte instituții
- cel puțin 1000 de fluturași cu circuit intern vor fi distribuiți beneficiarilor care solicită informații (aceștia sunt fluturașii proveniți din consumabile despre care am vorbit – nu știu dacă este în regulă să figureze printre realizări)
- cel puțin 3 comunicate de presă vor fi transmise mass-media pentru publicare;
- cel puțin 2 întâlniri anuale ale Centrului Comunitar Consultativ, pentru diseminarea informației;
- 1 masă rotundă va fi organizată în vederea diseminării finale a informației;
- Creșterea profesionalismului administrației publice locale;
- Creșterea capacității de analiză, sinteză și planificare a membrilor Consiliului Local
- Pagina web complexă cu o informații privind acordarea prestațiilor și serviciilor sociale;
- Reducerea semnificativă a timpilor de așteptare la intrarea în serviciu;
- Broșură privind ghidul de utilizare a noilor servicii și mecanisme implementate, din perspectiva utilizatorilor externi instituției

La nivelul administrației publice locale:

- dezvoltarea unui sistem descentralizat, deschis, specializat pe domeniul protecției copilului;
- un buget local suficient pentru aplicarea și implementarea strategiei;
- dezvoltarea managementului de caz la nivel local;
- dezvoltarea S.P.A.S.-ului la nivel local;
- elaborarea de noi strategii care să vină în sprijinul copiilor și familiilor acestora;
- extinderea limitelor decizionale ale responsabilului de caz;
- competență și profesionalism în activitatea S.P.A.S.-ului;

- implicarea comunității în abordarea problematicii copilului;
- crearea de parteneriate durabile cu sectorul non-guvernamental;

Tabel nr. 23 - Bugetul orașului Recaș pentru asistență socială în perioada 2010 - 2014

ANUL	BUGETUL (lei)
2010	1.239.000
2011	703.100
2012	730.770
2013	926.600
2014	1.122.000

Sursa: Primăria Recaș

2.3. INFRASTRUCTURA DE ÎNVĂȚĂMÂNT

Tabel nr. 24 - Infrastructura de învățământ din orașul Recaș în anul 2014

Nr. crt.	Unitate de învățământ	Adresa	Personalitate juridică /Arondată	Acreditată / Autorizată	Învățământ public / privat
ÎNVĂȚĂMÂNT PREȘCOLAR					
1.	Grădinița cu program prelungit Recaș	Recaș, str. Florilor, nr.7	Fără personalitate juridică Este arondată	da	public
2.	Grădinița cu PN Izvin	Izvin, Str. Preot Traian Pelea, nr. 53	Cu personalitate juridică	da	public
3.	Grădinița cu PN Bazoșu Vechi	Bazoș	Fara personalitate juridică Este arondată	da	public
4.	Grădinița cu PN Petrovaselo	Petrovaselo	Fără personalitate juridică Este arondată	da	public

5.	Grădinița cu PN Herneacova	Str. Principală, nr 19, A	Fără personalitate juridică Este arondată	da	public
6.	Grădinița cu PN Stanciova	Stanciova, Str. Principală	Fără personalitate juridică Este arondată	da	public
ÎNVĂȚĂMÂNT PRIMAR ȘI GIMNAZIAL					
1.	Școala primară și gimnazială Recaș - LTR	Recaș, str. George Coșbuc, nr. 1	Cu personalitate juridică	da	public
2.	Școala Gimnazială Izvin	Izvin, Str. Preot Traian Pelea, nr. 53	Cu personalitate juridică	da	public
3.	Școala Primară Bazoș	Bazoș	Fără personalitate juridică Este arondată	da	public
4.	Școala Primară Herneacova	Herneacova, Str. Principală, nr 19, A	Fără personalitate juridică Este arondată	da	public
ÎNVĂȚĂMÂNT LICEAL					
1.	Liceul Teoretic Recaș	Recaș, str. George Coșbuc, nr. 1	Cu personalitate juridică	da	public

Sursa: Liceul Teoretic Recaș



Școala Primară Herneacova



Școala Gimnazială Izvin



Grădinița cu PN Petrovaselo





Școala din Bazoș



Liceul Teoretic Recaș



Grădinița cu Program normal Stanciova



Tabel nr. 25 - Încadrarea personalului didactic în anul școlar 2013 – 2014, pentru învățământul preuniversitar, în orașul Recaș

Nr. crt.	Specialitatea catedrei (postului)	Norme / posturi didactice (număr)	Norme / posturi didactice acoperite cu:	
			Titulari	Suplinitori
1	Educatoare	8	4	4
2	Învățători	11	10	1
3	Profesori	29,24	22,51	6,73
4	Discipline tehnice	-		
	TOTAL	48,24	36,51	11,73

Sursa: Liceul Teoretic Recaș

Aprobarea planurilor de școlarizare ale unităților de învățământ din orașul *Recaș* s-a realizat conform actelor normative în vigoare. Astfel, în anul școlar 2013- 2014 au fost înscriși un număr total de 873 elevi, din care preșcolari 142.



Tabel nr. 25 - Încadrarea personalului didactic în anul școlar 2013 – 2014, pentru învățământul preuniversitar, în Izvin și Bazoș

Nr. crt.	Specialitatea catedrei (postului)	Norme / posturi didactice (număr)	Norme / posturi didactice acoperite cu:	
			Titulari	Suplinitori
1	Educatoare	3	3	-
2	Învățători	7	5	2
3	Profesori	10,56	8,62	1,94
4	Discipline tehnice	-	-	-
	TOTAL	20,56	16,62	3,94

Sursa : Școala Gimnazială Izvin

Aprobarea planurilor de școlarizare ale unităților de învățământ din Izvin și Bazoșul Vechi s-a realizat conform actelor normative în vigoare. Astfel, în anul școlar 2013 - 2014 au fost înscriși un număr total de 266 elevi, din care preșcolari 60.

Tabel nr. 26 - Evoluția numărului de elevi, pe ani școlari

Tip instituție / Nr. înscriși	2010-2011	2011-2012	2012-2013	2013-2014
Grădinițe	170	180	142	142
Școli generale	569	535	558	545
Licee	196	190	211	186
TOTAL	935	905	911	873

Sursa: Liceul Teoretic Recaș

Tabel nr. 26 - Evoluția numărului de elevi, pe ani școlari Izvin și Bazosul Vechi

Tip instituție / Nr. înscriși	2010-2011	2011-2012	2012-2013	2013-2014
	I-VIII	I-VIII	CLASA PREGĂTI-TOARE - VIII	CLASA PREGĂTI-TOARE - VIII
Grădinițe	74	85	63	60
Școli generale	229	216	216	206
Licee	-	-	-	-
TOTAL	303	301	279	266

Sursa : Școala Gimnazială Izvin

Tabel nr. 27 - Situația elevilor înscriși în anul școlar 2013 – 2014

Unitatea de învățământ	Nr. înscriși	Clasa	Nr. promovați	Repetenți	Abandon școlar	Rata promovabilității
<i>Scoala Gimnaziala Izvin+structura Bazosul Vechi</i>	18	Pregătitoare	19	0	0	100%
	16	I	14	0	1	92,85%
	24	II	19	0	1	94,73%
	21	III	19	1	1	89,47%
	18	IV	17	0	0	100%
	34	V	31	2	0	93,54%
	25	VI	24	0	0	100%
	27	VII	27	0	0	100%
	23	VIII	23	0	0	100%
Liceul Teoretic		Pregătitoare	49	-	-	100 %
Recaș +		I	43	-	-	100%

Școala Herneacova	II	58	1	-	98,27 %
	III	59	3	-	94,91%
	IV	59	-		100%
	V	75	6	1	89,55%
	VI	60	9		81,63%
	VII	70	10	4	74,54%
	VIII	61	1		98,27%
	IX	59	5	2	88,13%
	X	46	1		97,82%
	XI	40			100%
	XII	29			100%

Sursa: Liceul Teoretic Recaş și Școala Gimnazială Izvin

Rezultatele elevilor la examenele naționale

Tabel nr. 28 - Situația testărilor naționale

An școlar	Nr.elevi înscriși	Nr.elevi prezenți	Nr. elevi care au promovat	Procent Promovabilitate *** raportat la nr de elevi prezenți
2011/2012	50	50	32	64 %
2012/2013	67	67	35	52,23%
2013/2014	56	54	38	70,37

Sursa: Liceul Teoretic Recaş

An școlar	Nr.elevi înscriși	Nr.elevi prezenți	Nr. elevi care au promovat	Procent Promovabilitate *** raportat la nr de elevi prezenți
-----------	-------------------	-------------------	----------------------------	--------------------------------------------------------------

2011/2012	34	34		
2012/2013	24	23		
2013/2014	12	12		

Sursa: Școala Gimnazială Izvin

Tabel nr. 29 - Situația Examenului de Bacalaureat

An școlar	Nr. elevi înscriși	Nr. elevi prezenți	Nr. elevi care au promovat	Procent Promovabilitate
2011/2012	28	28	22	78,57
2012/2013	30	30	22	73,33
2013/2014	26	26	18	69,23

Sursa: Liceul Teoretic Recaș

Burse acordate elevilor

Elevii de la cursurile de zi din învățământul de stat pot beneficia de burse de merit, de studiu și de ajutor social. Acordarea de burse de la bugetul de stat reprezintă o formă de sprijin material vizând atât protecția socială cât și stimularea elevilor care obțin rezultate foarte bune la învățătură și disciplină.



Bursele pe care le pot primi elevii pot fi de tipul:

- Burse de ajutor social
- Burse de merit
- Burse de studiu
- Burse de performanță

Tabel nr. 30 - Situația statistică privind acordarea bursei școlare

Nr. Crt.	Denumire unitate de învățământ	Ani școlari	Burse de performanță	Burse de merit	Burse sociale, medicale și de orfani
1.	Liceul Teoretic Recaș	2011-2012	-	118	42
		2012-2013	-	88, de studiu 15	74
		2013-2014	-		
2.	Școala Gimnazială Izvin	2011-2012	-	25+3	49
		2012-2013	-		
		2013-2014	-	12	65
TOTAL				Izvin 40	Izvin 114

Sursa: Liceul Teoretic Recaș, Școala Gimnazială Izvin

2.4. CULTURĂ, CULTE, AGREMENT

număr biblioteci	1 bibliotecă orașenească, 1 bibliotecă școlară
număr case de cultură	1- Casa de Cultură „Ion Cojar”
număr de muzee	1 – Muzeul de Istorie
cămine culturale și muzee	5 cămine culturale
monumente istorice	3
număr ONG	3
publicatii și reviste	1 publicația administrației locale



formații de dans (popular, modern) 3 formații de dans popular

Muzeul de Istorie



Casa de Cultură Ion Cojar



Sărbători și tradiții cu specific local

Ruga/Hramul bisericii

Biserica Ortodoxă Recaș I – Rusalii,

Biserica Ortodoxă Recaș II – Petru și Pavel

Biserica Romano-Catolică – croați 24 iunie de Sfântul Ioan Botezătorul;

maghiari – 15 august Adormirea Maicii Domnului;

germani 1 octombrie

Biserica Ortodoxă Izvin: “Duminica Tomii”, prima duminică după Paște

Biserica Ortodoxă Bazoș: a II-a zi după Paște





UNIUNEA EUROPEANĂ
Fondul Social European



GUVERNUL ROMÂNIEI
Ministerul Dezvoltării Regionale și
Administrației Publice



INOVAȚIE ÎN ADMINISTRAȚIE



Instrumente Structurale
2007-2013

Biserica Ortodoxă Petrovaselo

Biserica Ortodoxă sârbă Stanciova de “Sfântul Gheorghe”

Biserica Ortodoxă Herneacova 26 octombrie de “Sfântul Dumitru”

Biserica Ortodoxă Nadăș la 25 iunie “Petru și Pavel”

Alte sărbători:

Balul Sportivilor - februarie;

Balul Pompierilor – februarie / martie

Balul Primăverii - martie (eveniment organizat în cadrul Liceului)

Ziua Orașului Recaș - 4 aprilie

Balul Bobocilor – octombrie (eveniment organizat în cadrul Liceului)

Festivalul Sărbătoarea Toamnei, Festivalul Ciorchinele de Aur

Ziua Bibliotecii – Decembrie

Concert Colinde – Decembrie

Lăcașuri de cult pe confesiuni



Recaș

2 lăcașuri de cult ortodoxe

1 lăcaș de cult romano-catolic

2 lăcașuri de cult pentecostale

1 lăcaș de cult baptist

Izvin

1 lăcaș de cult ortodox

1 lăcaș de cult greco-catolic

1 lăcaș de cult baptist

1 lăcaș de cult penticostal



Bazoșul Vechi

1 lăcaș de cult ortodox

1 lăcaș de cult romano-catolic

1 lăcaș de cult baptist

1 lăcaș de cult penticostal





UNIUNEA EUROPEANĂ
Fondul Social European



GUVERNUL ROMÂNIEI
Ministerul Dezvoltării Regionale și
Administrației Publice



INOVAȚIE ÎN ADMINISTRAȚIE



Instrumente Structurale
2007-2013

Herneacova

1 lăcaș de cult ortodox

1 lăcaș de cult romano-catolic

1 lăcaș de cult pentecostal



Petrovaselo

1 lăcaș de cult ortodox sârb

1 lăcaș de cult pentecostal

1 lăcaș de cult nazarineni

1 lăcaș de cult Adventistă de Ziua a Șaptea



Stanciova

1 lăcaș de cult ortodox sârb

1 lăcaș de cult ortodox român (improvizat)

1 lăcaș de cult baptist

1 lăcaș de cult pentecostal





Locuri de agrement:

Recaș

1 sală de sport, 1 stadion sportiv, 1 teren golf,

2 terenuri de joacă pentru copii



Izvin

1 sală de sport

1 teren de joacă pentru copii

1 herghelie de cai



Stanciova

1 teren de joacă în curs de amenajare



Bazoșul Vechi



1 teren de fotbal în curtea școlii

1 mic stadion de fotbal

Herneacova

1 hergeheliu de cai



2.5. ECONOMIA

Tabel nr. 31 - Structura agenților economici din Recaș, în funcție de domeniul lor de activitate

STRUCTURA AGENȚILOR ECONOMICI, ÎN FUNCȚIE DE DOMENIUL DE ACTIVITATE			
Nr crt	Domeniul de activitate	Număr societăți	Pondere în totalul societăților
1	Comerț cu ridicata și cu amănuntul; Repararea autovehiculelor și motocicletelor	102 comert, 3 repararea autoveh.	45,85%
2	Hoteluri și restaurante	2 hoteluri 3 rest.	2,183%
3	Activități profesionale, științifice și tehnice	10	4,366
4	Agricultura, Silvicultura și Pescuit	1 - APIA 1 – ocol silvic 1 - pescuit 53 – exploatații agricole cu personalitate juridică	24,454%
5	Industria prelucrătoare	6	2,620%
6	Distribuția apei; Salubritate; Gestionarea deșeurilor, activități de decontaminare	1 – Aquatim 1 – firma de salubritate proprie primariei Gestionare deseuri 1	1,310%



7	Transport și depozitare	2 depozite Recaș	0,873%
8	Activități de servicii administrative și activități de servicii suport	7	3,056%
9	Informații și comunicații	5	2,183%
10	Construcții	8	3,493%
11	Intermedieri financiare și Asigurări	10	4,366%
12	Activități de spectacole culturale și recreative	8	3,493%
13	Alte activități de servicii (pompe funebre, frizerie, vulcanizare, florărie, tipografie)	10	3,412%
TOTAL		229	100

Din totalul celor 229 societăți active, 174 sunt microintrepinderi, respectiv au maxim 9 angajați și o cifră de afaceri anuală și/sau active totale anuale de maxim 2 milioane EUR.

Tabel nr. 32 - Evoluția societăților din orașul Recaş în perioada 2011-2014

Tipuri de societăți	2014	2013	2012	2011
Microintreprinderi	174	168	154	123
Intreprinderi mici	56	64	73	78
Intreprinderi inactice	12	4	6	3
Total societati existente, din care:	242	236	233	204
- noi înființate	6	3	29	38
- active	230	232	227	201

Principalii agenți economici care își desfășoară activitatea în orașul Recaș sunt prezentați în tabelul de mai jos:

Tabel nr. 33 - Lista cu principalii agenții economici de pe raza orașului Recaș

Nr. crt.	Denumire societate	Localitatea	Nr. angajați	Cifra de afaceri	Profit	Domeniul activitate de
1.	S.C.CRAMELE RECAȘ S.A.	RECAȘ	150	80.000.000 lei	10.000.000 lei	Vinificație
2.	RECOSEMTRACT S.R.L.	RECAȘ	102	22.000.000 lei	30.000 lei	Producție carne și mezeluri
3.	CRAMELE PETROVASELO	PETROVASELO	26	2.100.000	205.000 lei	Viticultură Vinificație
4.	S.C. SODACMA S.R.L.	RECAȘ	16	600.000 euro	20.000 euro	Construcții Metalice
5.	S.C. LACTITALIA SRL	IZVIN	38	22.300.000 lei	1.955.000 lei	Fabricare produse lactate și brânzeturi
6.	S.C. ADELADAM SRL	RECAȘ	21	1.729.372 lei	163.245 lei	Panificație
7.	HERGHELIA IZVIN	IZVIN	48	605.000 LEI	1.600 lei	Creștere cabaline
8.	CLUB BITE GOLF RESORT	RECAȘ	3	50.000 euro	5.000 euro	Golf
9	S.C. CINDEI SRL	RECAȘ	24	600.000 lei	1150 lei	Comerț



10.	S.C.WEST AGREMENT CLUB SRL	HERNEACOVA	9	200 lei	Nou înființată	Agrement centru echitație
-----	----------------------------------	------------	---	---------	-------------------	------------------------------

2.5.1. Industria

Localitatea Recaș se încadrează în tipologia localităților cu activități mixte, iar localitățile Izvin, Bazoș, Petrovaselo, Herneacova, Stanciova și Nadăș sunt localități rurale cu activități preponderent agricole.

Situarea localităților pe drumul național DN6 (european E70), face ca potențialul lor de dezvoltare să fie ridicat.

În Recaș se desfășoară activități grupate pe sectoare de activitate după cum urmează:

SECTORUL PRIMAR: Agricultură (cultura plantelor, creșterea animalelor), silvicultura

SECTORUL SECUNDAR Industrie prelucrătoare (industria alimentară), construcții, industria ușoară, depozitare

SECTORUL TERȚIAR Administrație publică, învățământ, sănătate, cultură, culte, comerț, activități financiar-bancare, poștă și telecomunicații.

Aflat într-o zonă de deal, Recașul se mândrește cu cea mai renumită zonă viticol din vestul României.

Cramele Recaș, companie privată romano-britanică având ca și moto „Rafinamentul Gustului” cultivă o suprafață de 900 ha atât cu soiuri autohtone (Fetească Regală, Cadarcă, Mustoasă) cât și cu soiuri consacrate (Chardonnay, Pinot Gris, Sauvignon Blanc, Muscat Ottonel, Pinot Noir, Burgund, Traminer, Merlot, Cabernet Sauvignon)



Cramele Recaș dețin 900 de ha de vie: 500 ha soiuri pentru vinuri albe și 400 ha pentru vinuri roșii.

Din 1999 până în acest an inclusiv se vor fi investit 5,8 milioane USD în utilaje pentru îmbunătățirea tehnologiei de vinificație și în înființarea a 160 de ha de vie nobilă. Cheltuielile pentru înființarea unui hectar dintr-o nouă plantație viticolă se ridică la 15-17.000 euro.

Firma dispune de un complex de vinificație dotat cu utilaje de ultimă generație și cu un spațiu de depozitare de circa 7 milioane litri vin. Garanția calității este asigurată de specialiști de renume români și străini. Ca o recunoaștere a valorii vinurilor produse de Cramele Recaș, de-a lungul anilor acestea au obținut peste 100 medalii de aur și argint la diverse concursuri naționale și internaționale.

Imagini Cramele Recaș



Alte ramuri economice (industrie și servicii) se află în plină dezvoltare, poziția geografică și condițiile locale atrăgând investiții cu capital român și străin. Principalele companii italiene active în zonă sunt Eurocheese (produse lactate), Vigna (viticultură), Falcodoro, Enotria, Agripaola,



Scarparo, Romanagri (agricultura și creșterea animalelor), Tehnotab (industrie ușoară), hala prelucrarea laptelui Izvin – firma Lactitalia.

Activități în sectorul terțiar prestatoare de servicii în Recaș: tâmplărie, benzinărie, coafură, frizerie.

Activitățile meșteșugărești s-au dezvoltat de asemenea în orașul nostru, acestea fiind organizate în mici secții de producție. În ultima vreme, comerțul s-a dezvoltat mult, mai ales prin inițiativă privată.

În prezent, există în orașul nostru peste 100 de companii.

Comparativ cu alte orașe, Recașul înregistrează o activitate de dezvoltare economică relativ slabă deși este înconjurat de șase sate. Prin intermediul unei dezvoltări economice bine gândite, orașul nostru ar putea înregistra din nou o creștere a populației, putând avea peste 10000 de locuitori în 2016, în condițiile unei activități economice eficiente și profitabile.

Administrația locală este deosebit de interesată de dezvoltarea zonei și oferă investitorilor interesați diferite facilități cum ar fi concesionarea de terenuri și sprijin pentru obținerea operativă a documentelor administrative.

2.5.2. Agricultura

Tabel nr.34 - Suprafața agricolă, pe categorii de folosință în anul 2014:

Categoriile de folosinta	Suprafata (ha)	Ponderea suprafețelor (ha)
- arabil	12121	61,97%
- pășuni și fânețe	5618	28,72%
- vii și livezi	1819	9,30%
Total teren agricol	19558	100



Sursa- Serviciul Urbanism Primăria Recaș

Orașul Recaș ocupă o suprafață de 23198 hectare (2,66 % din suprafața totală a Județului Timiș), din care cea mai mare suprafață (84,30 %) o reprezintă terenul agricol 19558 Ha.

După forma de proprietate, terenul agricol este deținut în proporție de peste 84,3 % de proprietari privați, în timp ce terenul neagricol este deținut într-o proporție de 9,38 % de stat. Agricultură este principala ramură de activitate ce se desfășoară în Recaș, deținând aproximativ 30 % din locurile de muncă ale localității (salariați). Activitatea agricolă de bază o constituie producția vegetală – porumb, grâu, orz, orzoaică, ovăz, legume, floarea soarelui, sfeclă de zahăr. O ramură importantă pentru producția agricolă este viticultura. Cultura viței de vie pe acest teritoriu are o tradiție seculară, fiind menționată documentar încă din anul 1447.

În ultima perioadă viticultura se desfășoară în cadrul SC CRAMELE RECAȘ SA, dar există de asemenea peste 100 mici producători de vin, dintre care 10 prelucrează viță de vie de pe o suprafață mai mare de 10 ha. Datorită costurilor prea ridicate de producție pentru micii producători, această activitate este în regres în sectorul individual.

Zootehnia este o activitate slab reprezentată în ultima perioadă, în special după închiderea fermei Comtim și dezafectarea adăposturilor pentru bovine ai SC RECATIM SA.

În urma intrării în posesie a terenurilor agricole, unii titulari au ales calea înstrăinării prin vânzare, alții au cumpărat sau chiar l-au lăsat în paragină, datorită vârstei înaintate, a resurselor financiare foarte mici. Menționăm că pentru unii locuitori pământul este singura sursă de venit, singurul mod prin care își asigură existența.



2.5.2.1. Situația terenurilor, pe categorii de folosință, potrivit Recensământului agricol din anul 2010

Tabel nr. 35 - Suprafața agricolă utilizată, suprafață agricolă neutilizată și alte suprafețe (hectare), pe categorii de folosință

Localitate	Suprafața agricolă utilizată					Suprafața agricolă neutilizată	Suprafața împădurită	din care:	Suprafețe ocupate cu clădiri, curți, drumuri, cariere etc.	Heleștee, iazuri, bălți	Suprafața totală a exploatației agricole
	Teren arabil	Grădini familiale	Pășuni și fânețe	Culturi permanente	Total			Crânguri în sistem de rotație pe termen scurt			
JUDEȚ Timiș	509015	7089	134949	9683	660738	29154	30881	59	9670	608	731052
Orașul Recaș	8305	474	1732	6158	19558	704	210	0	301	193	2077
Pondere (%)	2,38 %	6,68%	4,16%	18,78%	2,96%	2,41%	0,68%	0	3,11%	31,74%	0,28%

Tabel nr.36 - Exploatații agricole (număr), cu suprafața agricolă utilizată, pe categorii de folosință

Localitate	Suprafața agricolă utilizată					Suprafața agricolă neutilizată	Suprafața împădurită	din care:	Suprafețe ocupate cu clădiri, curți, drumuri, cariere etc.	Heleștee, iazuri, bălți	Suprafața totală a exploatației agricole
	Teren arabil	Grădini familiale	Pășuni și fânețe	Culturi permanente	Total			Crânguri în sistem de rotație pe termen scurt			



UNIUNEA EUROPEANĂ
Fondul Social European



GUVERNUL ROMÂNIEI
Ministerul Dezvoltării Regionale și
Administrației Publice



INOVAȚIE ÎN ADMINISTRAȚIE



Instrumente Structurale
2007-2013

JUDEȚ Timiș	531472		118671 28632				108574		29908 construc ții 19382 cai com. Si cai ferate	15275	
Orasul Recaș	8305	474	1732	9047	19558	704	210	0	301	193	2077

Tabel nr.37 - Exploatații agricole (număr) după modul de deținere a suprafeței agricole utilizate

Modul de deținere a suprafeței	Oraș RECAȘ	jud. Timiș
În proprietate	6312	71428
În concesiune	0	378
În arendă	1412	886
În parte	0	263
Utilizat cu titlu gratuit	32	555
Alte moduri	549	1687
Total	8305	75197

Sursa- Recensământul agricol 2010

Tabel nr. 38 - Exploatații agricole (număr) care utilizează terenul arabil, după modul de deținere al acestuia

Modul de deținere al terenului arabil	Oraș Recaș	jud. Timiș
În proprietate	2406	49704
În concesiune	0	92
În arendă	538	750
În parte	0	265
Utilizat cu titlu gratuit	12	402
Alte moduri	210	1155
Total	3167	52368

Sursa- Recensământul agricol 2010

Tabel nr.39 - Exploatații agricole (număr), pe clase de mărime a terenului arabil

Clase de marime	Oras Recaș	jud. Timiș
Sub 0,1 ha		5507
0,1 - 0,3 ha		8767
0,3 - 0,5 ha		2904
0,5 - 1 ha		5660
1-2 ha		8397
2-5 ha		11820
5-10 ha		5813
10-20 ha		2139
20-30 ha		515
30-50 ha		344
50-100 ha		296
peste 100 ha		216
Total		52368

Sursa- Recensământul agricol 2010

2.5.2.2. Cultura plantelor

Tabel nr.40 - Suprafețele cultivate în Recaș, conform Recensământului agricol 2010

Culturi	Oraș Recaș		Jud. Timiș
	Suprafața cultivată (hectare)	Pondere din teren arabil	Suprafața cultivată (hectare)
Grâu comun și grâu spelt	2487	1,93%	128216
Porumb	2126	2,56%	117911

Plante tehnice (floarea soarelui, rapiță și soia)	1436	2,54%	56496
Legume, pepeni (în câmp și în sere)	265	12,85%	2062
Plante de nutreț (fân și masă verde, leguminoase pentru nutreț- lucernă, trifoi)	928	4,54%	20408
Cartofi	65	3,88%	1671
Alte culturi	998	10,68%	917,65
TOTAL ARABIL (din suprafața agricolă utilizată)	8305	38,98	327681,65

Tabel nr. 41 - Suprafețele cultivate în Recaş

Cultura	Suprafața cultivată (hectare)	Pondere
Meri	5	0,91%
Pruni	20	3,66%
Alți pomi fructiferi	45	8,24%
Struguri de masă	268	49,08%
Struguri de vin	208	38,09%
TOTAL	546	100%

Sursa- Recensământul agricol 2010

Productivitatea sectorului agricol

Tabel nr. 42 - Situația producțiilor la principalele culturi în orașul Recaș

Denumire cultură	U.M	Producția 2011	Producția 2014	Diferența +/-	Diferența %
Grâu	Kg/ ha	2 900	4 200	1 300	18,30%
Porumb	Kg/ ha	3 300	5 200	1 900	22,35%
Pepeni verzi și galbeni		20 000 (p verzi)	20 000 (p verzi)		
	Kg/ ha	15 000 (galbeni)	15.000 (galbeni)	0	0
Cartofi	tone	130	150	20 tone	7,14%
Prune	tone	140	160	20 tone	6,66%
Meri	tone	35	40	5	6,66%
Struguri	tone	3 128 000	3 142 000	14 000	0,22%

Sursa-INSSE Tempo online

2.5.2.3. Creșterea animalelor

Tabel nr. 43 - Efectivele de animale din localitatea Recaș, conform Recensământului agricol 2010

Efective de animale (capete)	Jud. Timiș	Recaș
Bovine	37443 capete	326 capete
Ovine	582 124 capete	21 093 capete
Caprine	14380 capete	420 capete
Porcine	636 759 capete	1 982 capete
Păsări	1 463 883 capete	20 000 capete



UNIUNEA EUROPEANĂ
Fondul Social European



GUVERNUL ROMÂNIEI
Ministerul Dezvoltării Regionale și
Administrației Publice



Instrumente Structurale
2007-2013

Cabaline	6548 capete	504 capete
Familii de albine	36 558	610
TOTAL	2 777 695	44 935



2.6. MEDIUL ÎNCONJURĂTOR

2.6.1. Calitatea mediului (apă, aer, sol)

Calitatea apei

Zona Recașului se încadrează din punct de vedere hidrografic în bazinul Timiș - Bega. Apele curgătoare din zonă au avut cursuri rătăcitoare prezentând brațe și meandre formau mai apoi zone mlăștinoase și bălți. De-a lungul vremii prin procedee de regularizare și asanări în zonă Timișului și al Begăi, acestea au primit albie fixe, iar brațele și mlaștinile au fost reduse.

Bega, care străbate unitatea administrativă a localității, poate fi o sursă de apă pentru populație, dar datorită faptului că are o calitate inferioară și costurile potabilizării ar fi foarte ridicate, se preferă folosirea apei de adâncime pentru alimentarea cu apă a cetățenilor.

Apele subterane

Structura hidrologică a orizontului freatic de adâncime medie este cunoscută datorită studiilor efectuate de Apele Române, dar și prin forajele executate pentru alimentare cu apă a utilităților economice ale urbei. Privind profilele litologice observăm că s-a dezvoltat un orizont acvifer, format din pietrișuri, nisipuri și bolovănișuri. Acest orizont se află la adâncimi diferite, în funcție de morfologia terenului, în zona de luncă fiind la 1,5 - 6 m cu o grosime de 15-20 m, chiar 40 m la Bazoșul Vechi și Recaș. În zonă dealurilor Herneacova, Stanciova nu sunt studii referitoare la freatic. Curgerea subterană este N, N-E, S, S-V pe partea dreaptă râului Bega și N-E, S-V pe interfluviul Bega-Timiș. Drenajul este mai puternic spre Timiș, datorită albiei care este mai coborâtă ca a Begăi. În partea de nord spre câmpia înaltă fluxul subteran este direcționat N-S spre zona câmpiei joase.

Apele de suprafață

Recașul face parte din grupa sistemelor hidrografice sud-vestice, bazinul hidrografic Timiș – Bega. Cele mai importante cursuri de apă sunt râul Timiș și Bega, pâraurile Băcin, Lipari, Valea Țiganului, Curașița, Gherțeamoș și Iarcoș.



UNIUNEA EUROPEANĂ
Fondul Social European



GUVERNUL ROMÂNIEI
Ministerul Dezvoltării Regionale și
Administrației Publice



Instrumente Structurale
2007-2013

Canalul Bega împarte la sud, pe o lungime de aproximativ 3 km, zona Recașului de zona comunei Topolovățul Mare, după care îl străbate pe 10 km pe direcția est spre vest, ieșind în partea de vest în perimetrul orașului, aproape de locul în care captează pârâul Gherteamoș. Datorită inundațiilor din 1887 s-a pus problema regularizării canalului pentru alte debite, regularizarea s-a făcut între 1900 – 1912.

În partea de sud a orașului, râurile Timiș și Bega se apropie cel mai mult la o distanță de 4,5 km unul de celălalt. O trăsătură comună a celor două ape curgătoare o constituie cel mai mult la relativ timpuriu al apelor mari de primăvară care durează 1-2 luni (februarie - martie), după care urmează apele scăzute din viiturile din lunile mai și iunie. Din iulie până în noiembrie se instalează ape mici cu unele întreruperi.

Râul Timiș delimitează la sud la aproximativ 9 km de perimetrul Recașului de cel al comunei Chevereșu-Mare.

Pârâul Gherteamoș curge în partea central nordică a orașului de 11 km direcția nord - est spre sud – vest, trece prin Stanciova, unde primește pârâul Barcoș în dreptul pădurii Ianova, după care revine la vest de Izvin circa 3 km până la confluența cu Canalul Bega.

Pârâul Băcin își colectează apele din partea de nord a orașului, trecând prin Nadăș.

Pârâul Lipari curge în partea de est a orașului, trecând prin satul Petrovaselo, tot pe el aflându-se acumularea Șuștra, apoi se varsă în pârâul Mociur.

Pârâul Curașița curge în partea estică și sudică a Recașului, pe el aflându-se acumularea Recaș - cramă și se varsă apoi în valea Țiganului (Izvin).

Valea Țiganului este un pârâu ce curge pe la est de satul aparținător Izvin, vărsându-se în Bega.

Pârâul Iarcoș, este un braț mai vechi al Timișului, care străbate interfluviul Bega – Timiș de la est la vest pe 9 km, pe la nord de satul Bazoșul Vechi, vărsându-se apoi în Timiș.

Apele freatice

Lunca Timișului este un sit de importanță comunitară desemnat în scopul protejării biodiversității și menținerii într-o stare de conservare favorabilă a florei spontane și faunei sălbatice, precum și a unor habitate naturale de interes comunitar aflate în arealul zonei protejate. Acesta străbate printre altele și teritoriul acoperit de Recaș. Având în vedere demersurile de



protejare împotriva factorilor poluanți din amonte și a celor proveniți din activitățile agricole, Recașul se afla sub restricțiile impuse de Programul Natura 2000 în ceea ce privește zona Lunca Timișului.

Apa potabilă și stația de epurare

În ceea ce privește calitatea apei, Recașul deține din 2014 o nouă stație de epurare a apelor uzate, care este proiectată să funcționeze cu un debit maxim de 105 metri cubi pe oră și pentru a deservi până la 5.500 locuitori echivalenți. Tehnologia de epurare cuprinde treapta mecanică, treapta biologică și treapta de epurare avansată (terțiară) pentru eliminarea fosforului și azotului și dezinfecția cu ultraviolete. Tehnologia include și tratarea nămolului, prin îngroșare și deshidratare până la 35% substanță uscată. Funcționarea stației este monitorizată on-line și automatizată, achiziția de date și conducerea proceselor de tratare se face cu echipamente comandate la distanță, prin sistemul SCADA. Siguranța stației este asigurată printr-un sistem modern de supraveghere video. Efluentul stației de epurare se deversează în râul Timiș.

Mai precizăm că această investiție va fi completată cu cea de extindere și reabilitare a rețelei de canalizare însumând 21 de kilometri, preconizată a fi finalizată la finalul anului și care face parte din același Proiect „Extinderea și modernizarea sistemului de alimentare cu apa și canalizare în județul Timiș”. Atât rețeaua veche cât și cea nouă de canalizare sunt sisteme separate.

Calitatea aerului

În ceea ce privește calitatea aerului, trebuie menționat că pe teritoriul administrativ al unității administrative Recaș nu se identifică factori poluanți majori, mai mult, ca urmare a HCL nr. 133 din 30.07.2014 emisă de Primăria Orașului Recaș a fost interzisă amplasarea oricărei instalații de incinerare deșeuri pe teritoriul administrativ al Orașului Recaș.

În conformitate cu ordinul MAPM nr. 592 / 2002 pentru aprobarea Normativului privind stabilirea valorilor limită, a valorilor de prag și a criteriilor și metodelor de evaluare a dioxidului de sulf, dioxidului de azot și oxizilor de azot, pulberilor în suspensie, plumbului, benzenului, monoxidului de carbon și ozonului în aerul încojurător, se pot da următoarele concluzii privind



UNIUNEA EUROPEANĂ
Fondul Social European



GUVERNUL ROMÂNIEI
Ministerul Dezvoltării Regionale și
Administrației Publice



INOVAȚIE ÎN ADMINISTRAȚIE



Instrumente Structurale
2007-2013

calitatea aerului în zona Recaș: la dioxidul de sulf, dioxidul și oxizii de azot, monoxidul de carbon – toate valorile medii orare și zilnice înregistrate s-au situat sub valoarea limită.

Pulberile în suspensie reprezintă un amestec complex de particule mici și picături de lichid provenite din surse naturale (eroziunea rocilor, furtuni de nisip, dispersia polenului) și antropice (activitatea industrială, sistemul de încălzire a populației), dimensiunea acestora cauzând diferite efecte asupra sănătății. Amenințarea cu care se confruntă Recașul dar și celelalte localități din județul nostru o reprezintă depășirile frecvente ale limitelor impuse pentru pulberile în suspensie.

Circulația intensă pe drumul E70 care tranzitează orașul produce poluare cu gaze de eșapament, care ar putea fi diminuată prin realizarea unui traseu rutier spre autostrada de leagă Timișoara de Lugoj, ceea ce va ușura traficul din localitate.

Calitatea solului

Conform art. 1. al Ordinului nr. 1552 din 03/12/2008 pentru aprobarea listei localităților pe județe unde există surse de nitrați din activități agricole, județul Timiș este cuprins în anexa acestui ordin cu 40 de localități declarate ca zone vulnerabile la poluarea cu nitrați. Recașul nu este în această listă, cu toate că agricultura se practică la o scară intensivă la nivelul localității, nivelul de poluare cu nitrați se încadrează în limitele admise.

O sursă de poluare a solului o constituie depozitarea necontrolată sau necorespunzătoare a deșeurilor.

Radioactivitatea mediului

Rețeaua Națională de Supraveghere a Radioactivității Mediului (RNSRM) a fost înființată în anul 1962 cu scopul de a supraveghea și controla respectarea prevederilor legale privind radioprotecția mediului.

La nivelul anului 2010, RNSRM a cuprins un număr de 37 de stații din cadrul Agențiilor pentru protecția mediului, coordonarea științifică și metodologică fiind asigurată de Laboratorul Național de referință pentru radioactivitatea mediului din cadrul ANPM.



UNIUNEA EUROPEANĂ
Fondul Social European



GUVERNUL ROMÂNIEI
Ministerul Dezvoltării Regionale și
Administrației Publice



Instrumente Structurale
2007-2013

2.6.2. Managementul deșeurilor

Prin Hotărârea Consiliului Local Recaș nr. 1/21.01.2014 a fost aprobată înființarea Serviciului de salubritate al orașului Recaș, fiind dat în administrare serviciul de salubritate, compartimentului salubritate, fără personalitate juridică, organizat în cadrul aparatului de specialitate al primarului orașului Recaș.

Totodată, prin H.C.L. nr. 78/08.04.2014 se aprobă darea în administrare a serviciului de salubritate – activitatea de precollectare, colectare și transport al deșeurilor orășenești, inclusiv ale deșeurilor toxice periculoase din deșeurile menajere, cu excepția celor cu regim special de pe raza orașului Recaș și a localităților aparținătoare acestuia Izvin, Stanciova, Herneacova, Nadăș, Petrovaselo, Bazoș cât și a infrastructurii tehnico-edilitare aferente acestuia, către Compartimentul Salubritate, compartiment funcțional, fără personalitate juridică, organizat în structura aparatului de specialitate al primarului orașului Recaș.

Sursele de deșuri din Recaș sunt: deșuri menajere provenite de la populație și agenții economici, deșuri stradale, deșuri grădini, spații verzi, parcuri, deșuri menajere spitalicești.

Compoziția deșeurilor menajere din orașul Recaș:

- material organic cu umiditate ridicată – 22,98 %.
- hârtie 8,90 %
- metale 4,25 %
- sticlă 5,15 %
- cenușă 5,89 %
- diverse alte reziduuri 52,92 %

Cantitatea de deșuri menajere colectate anual în perioada 2009 - 2013 – cca. 2000 tone/an

2.6.3. Spațiile verzi

Tabel nr. 44 - Repartiția spațiilor verzi

Tipuri de spații verzi	
Spații verzi publice cu acces nelimitat	Parcul central
	4,00 ha
Spații verzi publice cu acces limitat	Zonă pomi ornamentali – 1,00 ha

2.6.4. Fondul forestier

Tabel nr. 44 – Fondul forestier jud. Timiș

An	Suprafata fondului forestier (ha)	Volumul de lemn recoltat (mc)
2009	705,5	2735
2010	705,5	2113
2011	705,5	2756
2012	705,5	1795

Sursa: INSSE, Tempo online

2.6.5. Riscuri naturale

- Riscuri generate de deșertificare
- Riscuri generate de inundații
- Incendii de pădure, pajiști comunale
- Alunecări de teren
- Cutremur

Nu s-au înregistrat riscuri generate de deșertificare, inundații, incendii pădure, pajiști

comunale, alunecări de teren, cutremur, dat fiind faptul că în prezent nu s-au făcut tăieri masive de material lemnos, tăierile realizate au fost judicioase, (tăieri curățire) , zona nu este inundabilă, măsurile de prevenire împotriva incendiilor au fost eficiente, la nivel local funcționând o unitate voluntară de pompieri, alunecările de teren nu au existat, zona fiind împădurită, iar zona nu are risc seismic.

2.6.6. Situații de urgență

Situația de urgență reprezintă un eveniment excepțional, cu caracter non militar, care prin amploare și intensitate amenință viața și sănătatea populației, mediul înconjurător, valorile materiale și culturale importante, iar pentru restabilirea stării de normalitate sunt necesare adoptarea de măsuri și acțiuni urgente, alocarea de resurse suplimentare și managementul unitar al forțelor și mijloacelor implicate.

În Recas funcționează **servicii de urgență profesioniste:**

1. **Serviciul Voluntar pentru Situații de Urgență (SVSU)**, organizat pe cele două activități principale:
 - informare publică și prevenire;
 - intervenție operativă directă sau ca forță de sprijin a formațiunilor profesioniste specializate.Serviciul are 25 de voluntari care intervin în situații de urgență.

Serviciile de deszăpezire - sunt asigurate de SVSU, cu următoarele utilaje:

- autogreder – 1 inchiriat
- tractoare - 1
- buldoexcavator - 1
- camion - 0



2. *Poliția locală a orașului Recaș*, cu următoarea structură:

- total 9 funcții din care 1 funcție de conducere, 8 funcții de execuție. Serviciul funcționează într-o altă clădire aparținătoare primăriei, este un serviciu nou înființat, cu patru posturi ocupate, iar celelalte posturi urmând a fi ocupate.

2.7. ADMINISTRAȚIA LOCALĂ

Administrația publică în orașul Recaș este organizată și funcționează potrivit prevederilor Legii administrației publice locale nr. 215/2001 și în conformitate cu hotărârile Consiliului Local.

Administrația publică din oraș se organizează și funcționează în temeiul principiilor autonomiei locale, descentralizării serviciilor publice, eligibilității autorităților administrației publice locale, legalității și al consultării cetățenilor în soluționarea problemelor locale de interes deosebit.

Primarul, viceprimarul și secretarul, împreună cu aparatul de specialitate al primarului, constituie o structură funcțională cu activitate permanentă, denumită Primăria, care duce la îndeplinire hotărârile Consiliului Local și dispozițiile Primarului, soluționând problemele curente ale colectivității locale. Misiunea sau scopul Primăriei rezidă deci în soluționarea și gestionarea, în numele și în interesul colectivității locale pe care o reprezintă, a treburilor publice, în condițiile legii.

În administrația publică locală primarul îndeplinește o funcție de autoritate publică. El este șeful administrației publice locale și al aparatului de specialitate al autorității administrației publice locale, pe care îl conduce și îl controlează. Primarul răspunde de buna funcționare a administrației publice locale, în condițiile legii și reprezintă unitatea administrativ-teritorială în relațiile cu alte autorități publice, cu persoanele fizice sau juridice române sau străine, precum și în justiție.



Consiliul Local al orașului Recaș este compus din 15 consilieri locali pe perioada 2012-2016, aleși prin vot universal, egal, direct, secret și liber exprimat, în condițiile stabilite de legea pentru alegerea autorităților administrației publice locale. Potrivit legislației, numărul membrilor fiecărui consiliu local se stabilește prin ordin al prefectului, în funcție de populația orașului, raportată de Institutul Național de Statistică și Studii Economice la data de 1 ianuarie a anului în care se fac alegerile sau, după caz, la data de 1 iulie a anului care precedă alegerile.

Aparatul de specialitate al Primăriei orașului Recaș cuprinde 87 de posturi, structurate pe departamente de specialitate, astfel:

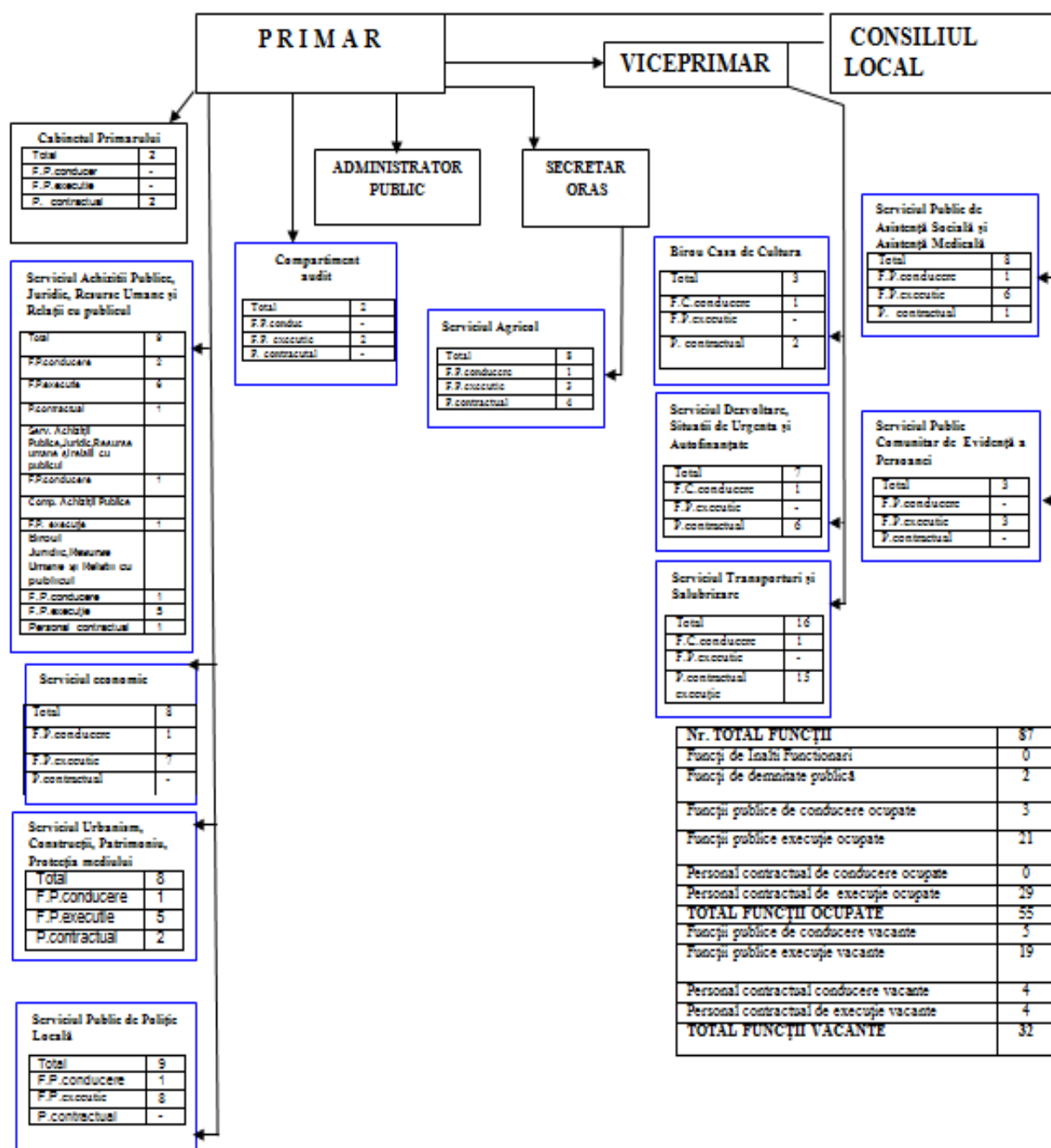
- Demnitari - 2
- Funcții publice - 48 (din care 8 funcții publice de conducere și 40 funcții publice de execuție)
- Contractuali - 37 (4 de conducere și 33 de execuție)

Din totalul de 87 de posturi, 55 sunt ocupate, iar 32 sunt declarate vacante.

Anexa nr.2 la HCL _____ / _____

ORGANIGRAMA 2014

a aparatului propriu de specialitate al primarului orașului Recaș și serviciile de subordonare locală



PREȘEDINTE ȘEDINȚĂ,

VIZAT SECRETAR,

Nr. TOTAL FUNCȚII	87
Funcții de înalți funcționari	0
Funcții de demnitate publică	2
Funcții publice de conducere ocupate	3
Funcții publice execuție ocupate	21
Personal contractual de conducere ocupate	0
Personal contractual de execuție ocupate	29
TOTAL FUNCȚII OCUPATE	55
Funcții publice de conducere vacante	3
Funcții publice execuție vacante	19
Personal contractual conducere vacante	4
Personal contractual de execuție vacante	4
TOTAL FUNCȚII VACANTE	32

Indicatori ai cheltuielilor operaționale sau care reflectă rigiditatea acestora (RCO)

Denumire indicator	2010	2011	2012	2013	2014
RCO1 Cheltuieli totale de personal	4315701	3713410	4674532	5037983	5595226
RCO1a Cheltuieli totale de personal pe locuitor	475	408	514	554	593
RCO1b Ponderea cheltuielilor totale de personal în cheltuielile operaționale	41,27	38,73	22,98	38,70	30,97
RCO2 Cheltuieli de personal autonome (fără învățământ)	2174292	1742576	2102512	2652997	2803665
RCO2a Cheltuieli de personal autonome (fără învățământ) pe locuitor	239	192	231	292	297
RCO2b Ponderea cheltuielilor de personal autonome (fără învățământ) în cheltuielile operaționale	20,79	18,17	10,34	20,38	15,52
RCO3 Cheltuieli de personal, cu subvenții pentru acoperirea diferențelor de preț și tarif și cu asistența socială	652244	545604	493947	582783	673359
RCO3a Cheltuieli de personal, cu subvenții pentru acoperirea diferențelor de preț și tarif și cu asistența socială pe locuitor	72	60	54	64	71
RCO3b Ponderea cheltuielilor de personal, cu subvenții pentru acoperirea diferențelor de preț și tarif și cu asistența socială în total cheltuieli operaționale	6,24	5,69	2,43	4,48	3,73
RCO4 Cheltuieli operaționale	10457314	9588483	20342687	13017145	18068881
RCO4a Cheltuieli operaționale pe locuitor	1150	1055	2238	1432	1914
RCO4b Ponderea cheltuielilor operaționale în total cheltuieli	99,20	99,93	99,76	100,00	99,75

CAPACITATEA DE INVESTIRE ȘI DE CONTRACTARE DE ÎMPRUMUTURI (CID)

Denumire indicator	2010	2011	2012	2013	2014
CID1 Cheltuieli cu finanțarea serviciului datoriei	309082	119662	32995	0	308614
CID1a Cheltuieli cu finanțarea serviciului datoriei pe locuitor	34	13	4	0	33
CID1b Ponderea cheltuielilor cu finanțarea serviciului datoriei în total cheltuieli	2,93	1,24	0,16	0	1,70
CID2 Serviciul anual al datoriei ca pondere în veniturile curente totale (autonome)	3,05	1,33	0,29	0	1,97
CID3 Cheltuieli totale cu investițiile	4236126	2205537	6492986	2656196	3388640
CID3a Cheltuieli totale cu investițiile pe locuitor	466	243	714	292	359
CID3b Ponderea cheltuielilor totale cu investițiile în total cheltuieli	40,18	22,98	31,84	20,41	18,71
CID4 Ponderea serviciul datoriei pentru împrumuturile pe termen lung în cheltuielile totale cu investițiile	7,30	5,43	0,51	0	9,11

Capacitate de Management Financiar (CMF)

Denumire indicator	2010	2011	2012	2013	2014
CMF1 Rezultatul (excedentul sau deficitul) operațional brut	2844533	-1499375	-3822682	7402284	2219045
CMF1a Ponderea rezultatului (excedent/deficit) operațional brut în	21,38	-18,54	-36,34	51,34	12,84

total venituri operaționale					
CMF2 Ponderea rezervelor în total cheltuieli	0	0	0	0	0
CMF3 Rezultatul (excedent/deficitul) operațional net	2844533	-1499375	-3822682	7402284	2219045
CMF3a Ponderea rezultatului (excedent/deficit) operațional net în total venituri operaționale	21,38	-18,54	-36,34	51,34	12,84

Indicatori privind evaluarea veniturilor:

INDICATORI AI VENITURILOR SAU CARE REFLECTĂ CAPACITATEA DE A GENERA VENITURI (CGV)

Denumire indicator	2010	2011	2012	2013	2014
CGV1 Venituri din impozitul pe proprietate	1137191	1626519	1951164	2571069	2795662
CGV1a Venituri din impozitul pe proprietate pe locuitor	125	179	215	283	296
CGV1b Ponderea veniturilor din impozitul pe proprietate în total venituri	8,31	16,33	14,09	17,49	15,54
CGV2 Venituri proprii fiscale	9561369	8252808	7160964	10371243	10903515
CGV2a Venituri proprii fiscale pe locuitor	1052	908	788	1141	1155
CGV2b Ponderea de venituri proprii fiscale în total venituri	69,85	82,85	51,70	70,57	60,61
CGV3 Veniturile curente proprii (fiscale și nefiscale)	10129396	9029007	11320478	14496966	15697214
CGV3a Venituri curente proprii (fiscale și nefiscale) pe locuitor	1114	993	1245	1595	1663
CGV3b Ponderea veniturilor curente proprii (fiscale și nefiscale) în totalul veniturilor	74,00	90,65	81,73	98,64	87,25
CGV4 Venituri curente totale (autonome)	10129396	9029007	11320478	14496966	15697214
CGV4a Venituri curente totale (autonome) pe locuitor	1114	993	1245	1595	1663

CGV4b Ponderea veniturilor curente totale (autonome) în total venituri	74,00	90,65	81,73	98,64	87,25
CGV5 Venituri operaționale	13301847	8089108	10520005	14419429	17287926
CGV5a Venituri operaționale pe locuitor	1463	890	1157	1146	1832
CGV5b Ponderea veniturilor operaționale în total venituri	97,18	81,21	75,95	98,11	96,09
CGV6 Venituri pentru investiții	2568356	896871	327834	189498	559369
CGV6a Venituri pentru investiții pe locuitor	283	99	36	21	59
CGV6b Ponderea veniturilor pentru investiții în total venituri	18,76	9,00	2,37	1,29	3,11
CGV7 Total venituri pe locuitor	1506	1096	1524	1617	1906
CGV8 Gradul de colectare a veniturilor proprii fiscale	73,66	77,60	79,57	98,40	92,40
Gradul de colectare a veniturilor dintr-un anumit impozit - raportul dintre încasările efective dintr-un impozit anume și totalitatea obligațiilor de plată ale contribuabililor aferente aceluși impozit.					
$G_c = \text{Încasari} / \text{Debit}$					
Gradul de colectare a tuturor impozitelor locale - media ponderată a gradelor de colectare ale diferitelor impozite în raport cu încasările din aceste impozite:					
$G_{ca} = \sum(G_c \cdot I_j) / \sum I_j$	73,66	77,60	79,57	98,40	92,40
CGV9 Nivelul fiscalității locale					
Nivelul fiscalității pentru un anumit impozit - raportul dintre nivelul efectiv (procent sau suma absolută) și nivelul maxim permis de lege pentru anul respectiv:					
$N_f = N_{ef} / N_{max}$					
Nivelul fiscalității agregate (pentru toate impozitele locale) - media ponderată a nivelurilor fiscalității pentru impozitele locale în raport cu încasările din respectivele impozite.					



UNIUNEA EUROPEANĂ
Fondul Social European



GUVERNUL ROMÂNIEI
Ministerul Dezvoltării Regionale și
Administrației Publice



INOVAȚIE ÎN ADMINISTRAȚIE



Instrumente Structurale
2007-2013

$$Nfa = \frac{\sum(Nfj \cdot Ij)}{\sum Ij}$$

,

Conform recomandărilor Manualului de Planificare Strategică, Secretariatul General al Guvernului, noiembrie 2009 va rugăm să ne prezentați raportările pe care le-ați întocmit și predat pentru politicile publice la nivelul Orasului.

Indicator								
<i>Se precizează titlul indicatorului</i>								
Modalitate de calcul	<i>Formula pentru calculul valorii indicatorului</i>							
An	<i>n-2</i>	<i>n-1</i>	<i>n-1</i>	<i>n</i>	<i>n+1</i>	<i>n+2</i>	<i>n+3</i>	<i>TS</i>
Valoare	<i>Vn-2</i>	<i>Vn-1</i>	<i>V/n-1</i>	<i>Vn</i>	<i>Vn+1</i>	<i>Vn+2</i>	<i>Vn+3</i>	<i>VTS</i>
Frecvența măsurării într-o perioadă dată	<i>Se precizează perioada de timp în care este măsurat indicatorul (pentru indicatori de output de obicei anual, indicatorii de outcome la intervale mai mari)</i>							
Sursa informațiilor	<i>Se precizează instituția care este responsabilă cu strângerea datelor pentru indicatori: instituția în cauză, o instituție subordonată, sau o altă instituție. Dacă pentru măsurarea indicatorului este necesar un studiu (de exemplu un sondaj de opinie publică), instituția care va elabora sau va comanda studiul respectiv trebuie și ea menționată în această secțiune.</i>							
Mecanismul de colectare a datelor	<i>Se menționează metoda de cercetare calitativă sau cantitativă care este utilizată în strângerea datelor sau dacă este vorba de un sistem interinstituțional sau intrainstituțional de colectare și monitorizare a datelor</i>							
Ultimul rezultat cunoscut	An: <i>anul ultimei colectări de date</i>			Valoare: <i>ultima valoare cunoscută</i>				



Tendința prognozată a evoluției	<i>Evoluția anticipată, fie crescător sau descrescător</i>
----------------------------------------	------------------------------------------------------------

Notă: Valorile indicatorilor sunt aceleași cu cele prezentate în sinteză:

Indicator	Descrierea concisă a indicatorului
n-2, n-1...n+3	Anii la care se înregistrează valorile indicatorilor, unde n este primul an de planificare (ex. Planul strategic 2010 - 2013, n este 2010)
TS	Tinta strategică – valoare a indicatorului care este urmărită a fi obținută pe termen mediu
Valoare	Se precizează valoarea reală/estimată a indicatorului astfel
V$n-2$	valoarea pentru indicator înregistrată cu doi ani în urmă față de anul pentru care se elaborează strategia (valoarea reală rezultată în urma monitorizării)
V$n-1$	valoarea prevăzută în Strategia anterioară pentru indicator în anul precedent față de primul an al planificării (este valoare estimată în planul strategic anterior sau în buget)
V$n-1$	valoarea intermediară pentru anul $n-1$ rezultând în urma monitorizării până la acel moment și estimărilor pentru perioada rămasă din anul $n-1$ (va fi mai apropiată de realitate decât V $n-1$)
Vn ... V$n+2$	valorile estimate/indicative pentru anii n ... $n+2$
VTS	valoarea indicatorului în concordanță cu ținta strategică (arată unde trebuie să se situeze pe termen mediu valoarea indicatorului)

Primarie –Directia Economica, Serviciul Buget-Finante, Serviciul Impozite si Taxe:

1.Indicatori execuții buget local pentru fiecare din anii 2010-2014:

- Total venituri
- Total venituri pe locuitor



UNIUNEA EUROPEANĂ
Fondul Social European



GUVERNUL ROMÂNIEI
Ministerul Dezvoltării Regionale și
Administrației Publice



INOVAȚIE ÎN ADMINISTRAȚIE



Instrumente Structurale
2007-2013

- Baza de impozitare - venitul global.
- Investiții (cheltuieli de capital, inclusiv serviciul datoriei pentru împrumuturile pe termen lung)
- Total cheltuieli
- Total Ajutoare sociale

2. Alte date necesare, anuale, 2010-2014:

- Număr beneficiari ajutoare sociale.
- Număr clădiri utilizate ca locuință, pentru care se datorează impozitul pe clădiri majorat
- Sume încasate din impozitul pe proprietate majorat - proprietăți secundare persoane fizice
- Număr agenți economici pentru care s-a eliberat/vizat anual autorizația privind desfășurarea activității de alimentație publică :
 - Restaurante:
 - Unități cu suprafața desfășurată (inclusiv terasa) de până la 50 mp;
 - Unități cu suprafața desfășurată (inclusiv terasa) cuprinsă între 51 – 100 mp;
 - Unități cu suprafața desfășurată (inclusiv terasa) cuprinsă între 101 – 150 mp;
 - Unități cu suprafața desfășurată (inclusiv terasa) cuprinsă între 151 – 200 mp;
 - Unități cu suprafața desfășurată (inclusiv terasa) cuprinsă între 201 – 250 mp;
 - Unități cu suprafața desfășurată (inclusiv terasa) cuprinsă între 251 – 300 mp;

- Unități cu suprafața desfășurată (inclusiv terasa) de peste 301 mp.

- Piețe
- Număr agenți economici de la care s-a încasat taxa hotelieră, pe tipul unităților de cazare:, Campinguri și moteluri, Hoteluri cu circuit închis, neclasificate conform Normelor stabilite de Ministerul Turismului, Alte unități de cazare (pensiuni ș.a.)

2.10 Condiții care asigură mediul adecvat pentru dezvoltare durabilă

- cooperare intra-județeană, intra-regională, națională și internațională (orașe înfrățite, colaborări și schimb de experiență, parteneriate locale)
- administrația locală (autonomie locală, decizii majore, timpul de rezolvare a problemelor, programe finanțate prin UE, pregătire profesională a funcționarilor)
- politica de taxe (situația impozitelor și a taxelor - colectare; bugetul local: categorii de venituri și cheltuieli bugetare)
- investiții locale (române și străine) situația pe piața imobiliară (prețul caselor și apartamentelor), prețul terenului

2.11 INDICATORI PRIVIND INVESTITIILE PUBLICE finanțate prin proiecte

NR ctr	Proiect - nume	Nume finantator	Obiectiv general	Rezultate	Valoare totala	Contribuție proprie	Finantare nerambursabilă/ rambursabilă



UNIUNEA EUROPEANĂ
Fondul Social European



GUVERNUL ROMÂNIEI
Ministerul Dezvoltării Regionale și
Administrației Publice



INOVAȚIE ÎN ADMINISTRAȚIE



Instrumente Structurale
2007-2013